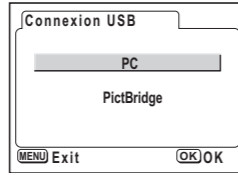
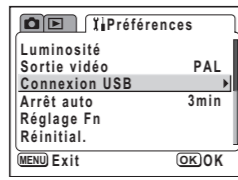


Windows, Macintosh Étape n°3

Configuration de votre appareil numérique

Réglage du mode de connexion USB sur [PC]

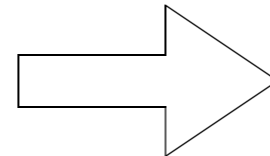
- Appuyez sur le bouton MENU.
Le menu [Mode Enregistr] ou [Lecture] apparaît.
 - Appuyez sur le bouton de navigation (▶) pour faire apparaître le menu [Préférences].
 - Utilisez le bouton de navigation (▲▼) pour sélectionner [Connexion USB].
 - Appuyez sur le bouton de navigation (▶).
- Appuyez sur le bouton de navigation (▲▼) pour sélectionner [PC].
 - Appuyez deux fois sur le bouton OK.



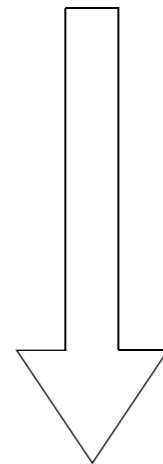
- Ne connectez pas l'appareil à votre ordinateur si vous avez sélectionné [PictBridge] comme mode de connexion USB.
- Ne connectez pas l'appareil à votre imprimante si vous avez sélectionné [PC] comme mode de connexion USB.
- Si vous connectez l'appareil à un ordinateur alors que le mode de connexion USB est réglé sur [PictBridge], procédez comme suit, en fonction de votre système d'exploitation. Faites ensuite passer le mode de connexion sur [PC] puis rebranchez l'appareil et l'ordinateur.

Système d'exploitation	État de la connexion USB	Procédez comme suit
Windows XP	Reconnu comme PENTAX Optio S55, mais impossible de lire les images lors de la tentative d'acquisition.	Mettez l'appareil hors tension et débranchez le câble USB de l'ordinateur PC.
Windows 2000	L'assistant de détection de nouveau matériel apparaît.	Cliquez sur Annuler, mettez l'appareil hors tension et débranchez le câble USB de l'ordinateur PC.
Windows Me	L'assistant de détection de nouveau matériel apparaît.	Cliquez sur Annuler, mettez l'appareil hors tension et débranchez le câble USB de l'ordinateur PC.
MacOS 10.3	La fonction i-Photo démarre mais l'image ne peut pas être identifiée.	Mettez l'appareil hors tension et débranchez le câble USB de l'ordinateur Macintosh.
MacOS 10.2	Rien n'est affiché sur l'appareil et sur l'ordinateur Macintosh.	Mettez l'appareil hors tension et débranchez le câble USB de l'ordinateur Macintosh.
MacOS 10.1	« Erreur d'impression » apparaît sur l'écran LCD de l'appareil.	Mettez l'appareil hors tension et débranchez le câble USB de l'ordinateur Macintosh.
MacOS 9.2	Le message « Le logiciel nécessaire pour le périphérique USB 'Sans nom' n'est pas disponible. Souhaitez-vous le rechercher sur Internet ? » apparaît sur l'ordinateur Macintosh.	Cliquez sur Annuler, mettez l'appareil hors tension et débranchez le câble USB de l'ordinateur Macintosh.

Pour les utilisateurs de Windows passez à **Windows Étape n°4**



Pour les utilisateurs de Macintosh passez à **Macintosh Étape n°4**

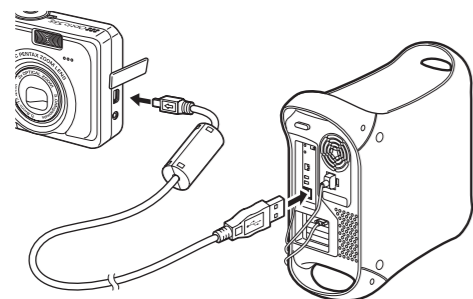


Macintosh Étape n°4

Transfert des images sur un ordinateur Macintosh

Raccordement de l'appareil à l'ordinateur Macintosh

- Allumez votre ordinateur Macintosh.
- L'appareil étant hors tension, raccordez-le à l'ordinateur Macintosh à l'aide du câble USB.
Si l'appareil ne dispose pas de carte mémoire SD, les images stockées dans la mémoire intégrée sont transférées sur l'ordinateur Macintosh.



- Mettez votre appareil sous tension.
L'appareil est reconnu comme étant [Sans titre] ([NO_NAME]) sous Mac OS X sur le bureau. Il est possible de changer le nom du lecteur.



- Si la carte mémoire SD a un nom de volume, celui-ci apparaîtra à la place de [Sans titre]. Si la carte mémoire SD est neuve et n'est pas formatée, le fabricant ou le numéro de modèle peut être indiqué.
- Lorsque l'appareil est raccordé à un ordinateur Macintosh au moyen du câble USB, le témoin de mise sous tension clignote pour indiquer que l'appareil communique avec l'ordinateur.

Transfert d'images

Pour le déplacement ou la copie de fichiers, reportez-vous au manuel d'utilisation de votre ordinateur Macintosh.

- Il n'est pas nécessaire de transférer les images pour les visualiser directement sur un ordinateur Macintosh, puisqu'il suffit d'établir la connexion.
- En revanche, vous devez au préalable transférer les images pour pouvoir les éditer sur votre Macintosh.

Windows Étape n°4

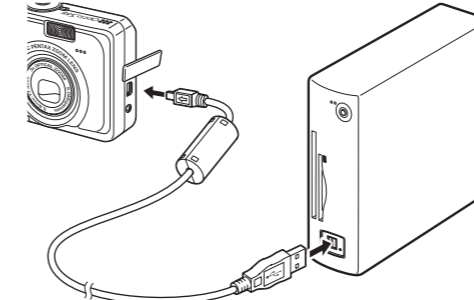
Transfert des images sur un ordinateur PC Windows

Si vous raccordez l'appareil numérique à votre ordinateur PC équipé de Windows puis que vous le mettez sous tension, l'ordinateur le détecte automatiquement et lance le transfert.

- Si l'appareil numérique est connecté à l'ordinateur alors que le mode de connexion USB est défini sur [PictBridge], les images ne peuvent pas être transférées. Débranchez le câble USB de votre appareil et de votre ordinateur, puis suivez les instructions de la section « Configuration de votre appareil numérique » pour régler le mode de connexion USB sur [PC]. Ensuite, rebranchez le câble USB.

Raccordement de l'appareil à l'ordinateur PC

- Allumez votre ordinateur.
- L'appareil étant hors tension, raccordez-le à l'ordinateur à l'aide du câble USB.
Si l'appareil ne dispose pas de carte mémoire SD, les images stockées dans la mémoire intégrée sont transférées sur l'ordinateur.

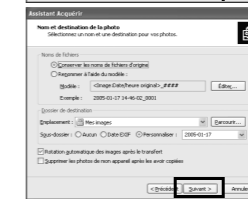
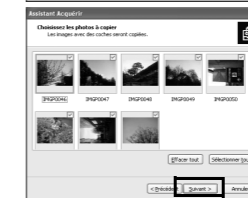
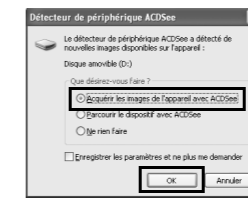


- Mettez votre appareil sous tension.
L'écran du détecteur de périphérique apparaît automatiquement. Si ce n'est pas le cas, visualisez et copiez les images en suivant la procédure « Si l'écran du détecteur de périphérique n'apparaît pas ».

- Lorsque l'appareil numérique est raccordé à un ordinateur PC au moyen du câble USB, le témoin de mise sous tension clignote pour indiquer que l'appareil numérique communique avec l'ordinateur et que ce dernier est en train d'accéder à la carte mémoire SD.

Transfert d'images

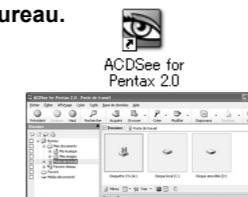
- Confirmez que [Acquérir les images de l'appareil avec ACDSee] est sélectionné puis cliquez sur [OK].
- Cliquez sur [Suivant].
- Sélectionnez une image à copier puis cliquez sur [Suivant].
- Spécifiez le nom et l'emplacement d'enregistrement de l'image puis cliquez sur [Suivant].
L'image est copiée sur l'ordinateur.
- Cliquez sur [Terminer].
Le navigateur ACDSee for PENTAX 2.0 s'ouvre.



- Le message « ACDSee has detected that you do not have the following software installed on your computer: Ghostscript 7.0 (or later) » peut apparaître dans la boîte de dialogue [Composants missing] lors du premier lancement d'ACDSee for PENTAX 2.0. Si vous utilisez uniquement le logiciel pour afficher ou éditer les images de votre appareil numérique, la compatibilité Ghostscript 7.0 importe peu. Cliquez sur [Fermer] pour faire disparaître le message.

Si l'écran du détecteur de périphérique n'apparaît pas

- Double-cliquez sur l'icône [ACDSee for PENTAX 2.0] sur le bureau.
- Double-cliquez sur [Poste de travail].
- Double-cliquez sur [Disque amovible].



- Si la carte mémoire SD a un nom de volume, celui-ci apparaîtra à la place de [Disque amovible]. Si la carte mémoire SD est neuve et n'est pas formatée, le fabricant ou le numéro de modèle peut être indiqué.

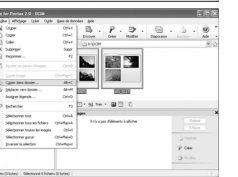
- Double-cliquez sur le dossier [DCIM].
Les images sont conservées dans un dossier [xxxPENTX], où « xxx » est un numéro de dossier à trois chiffres.



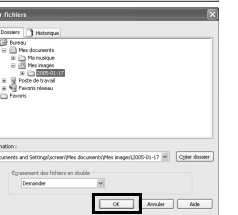
- Sélectionnez les dossiers que vous souhaitez copier sur l'ordinateur.
Maintenez la touche [Ctrl] du clavier enfoncée tout en cliquant sur les dossiers dans lesquels sont conservées les images que vous souhaitez copier.



- Sélectionnez [Copier dans dossier...] depuis le menu [Éditer].
L'écran Copier fichiers apparaît.



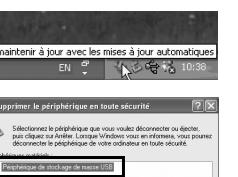
- Spécifiez le répertoire de destination.
- Cliquez sur [OK].
L'image est copiée sur l'ordinateur.



Déconnexion de la liaison appareil/ordinateur PC

Windows XP

- Double-cliquez sur l'icône [Supprimer le périphérique en toute sécurité] de la barre des tâches.
L'écran Supprimer le périphérique en toute sécurité apparaît.
- Sélectionnez [Périphérique de stockage de masse USB] puis cliquez sur [Arrêter].
L'écran Arrêt d'un périphérique matériel apparaît.



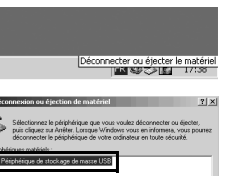
- Sélectionnez [Périphérique de stockage de masse USB] puis cliquez sur [OK].
Un message indiquant que le périphérique peut être déconnecté en toute sécurité apparaît.



- Débranchez le câble USB de votre ordinateur et de l'appareil.

Windows 2000/Me

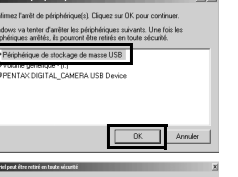
- Double-cliquez sur l'icône [Déconnecter ou éjecter le matériel] de la barre des tâches.
L'écran Déconnexion ou éjection de matériel apparaît.
- Sélectionnez [Périphérique de stockage de masse USB] puis cliquez sur [Arrêter].
L'écran Arrêt d'un périphérique matériel apparaît.



- Sélectionnez [Périphérique de stockage de masse USB] puis cliquez sur [OK].
Un message indiquant que le périphérique peut être déconnecté en toute sécurité apparaît.



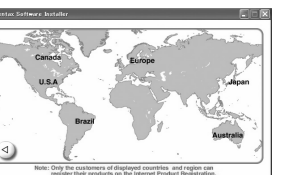
- Cliquez sur [OK].
- Débranchez le câble USB de votre ordinateur et de l'appareil.



- Lorsque l'appareil photo (disque amovible) est utilisé par une application comme ACDSee for PENTAX 2.0, il ne doit pas être déconnecté avant fermeture de l'application.
- L'appareil s'éteint lorsque le câble USB est débranché.

Enregistrement du produit sur Internet

Cliquez sur [Enregistrement du produit] sur l'écran de sélection des logiciels à l'Étape n°2.
Une carte du monde s'affiche pour l'enregistrement des produits sur Internet.



Si votre ordinateur est connecté à Internet, cliquez sur le pays ou la région adéquate puis enregistrez votre produit conformément aux instructions.

Nous vous remercions de votre collaboration.

- Seuls les clients des pays et régions figurant sur la carte peuvent enregistrer leur produit sur Internet.