

Manuel de branchement à l'ordinateur

Vous pouvez transférer les images et les séquences vidéo enregistrées à l'aide de votre appareil numérique sur votre ordinateur puis les organiser, les afficher, les éditer, les imprimer ou les diffuser. Pour ce faire, il vous suffit d'installer le logiciel du CD-ROM fourni et de raccorder l'appareil numérique à votre ordinateur au moyen du câble USB. Cette section détaille la procédure d'installation du logiciel ACDSee for PENTAX fourni ainsi que tous les autres prérequis pour profiter des images et des séquences vidéo de votre appareil numérique sur votre ordinateur. Reportez-vous au manuel d'instructions concernant votre ordinateur et son système d'exploitation. QuickTime™ et le logo QuickTime sont des marques de fabrique utilisées sous licence. Le logo QuickTime est déposé aux États-Unis et dans d'autres pays.

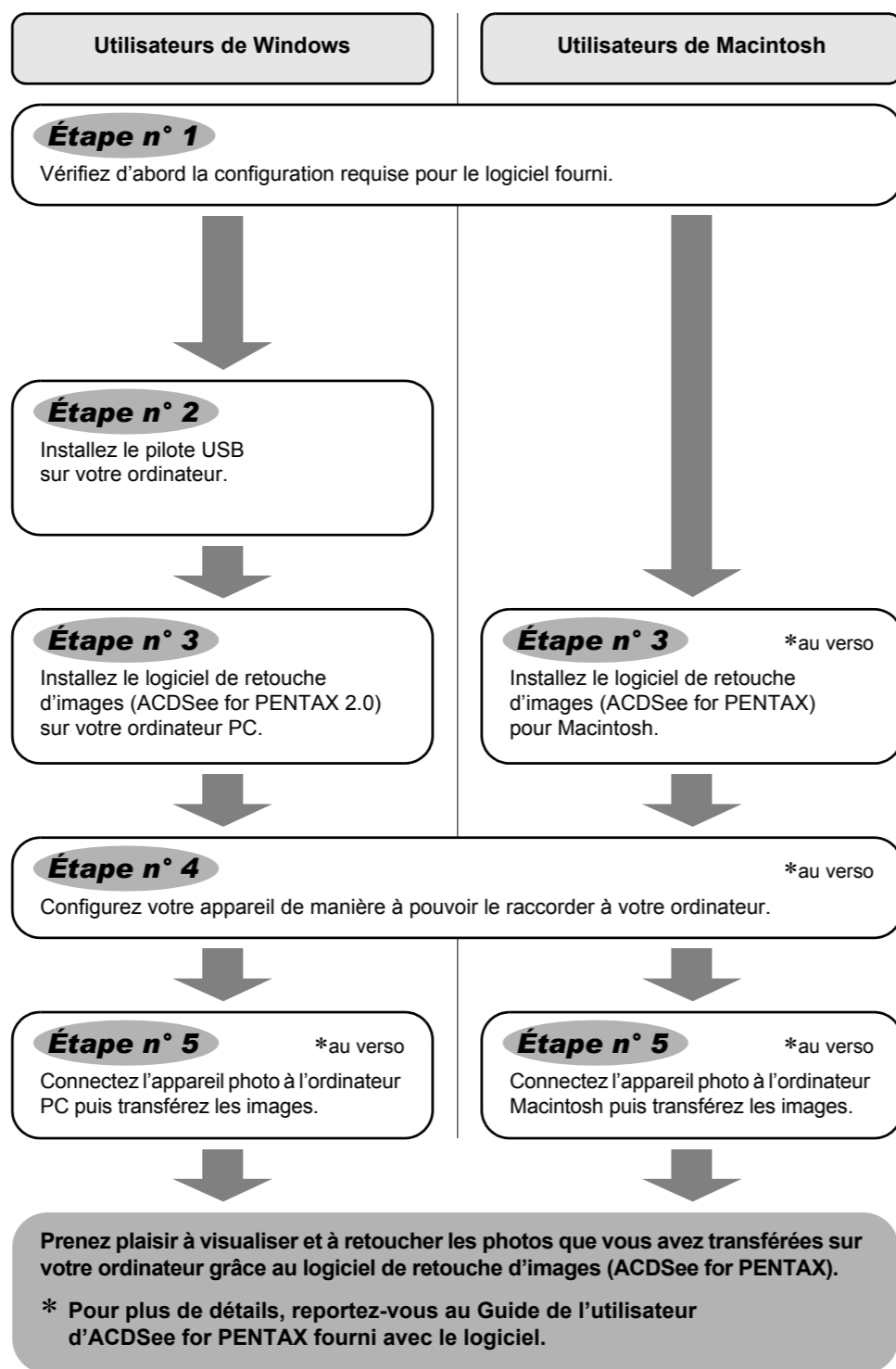
Logiciel fourni

Windows

- ACDSee for PENTAX 2.0 (logiciel de visualisation/retouche d'images)
- ACD photostitcher (logiciel de retouche d'images panoramiques)
- FotoSlate 3.0 (logiciel de graphisme et d'impression d'images)
- ACD Showtime! for PENTAX (logiciel d'édition vidéo)
- DivX
- DirectX
- Pilote USB pour Windows 98/98SE

Macintosh

- ACDSee for PENTAX (logiciel de visualisation d'images)
- ACD photostitcher (logiciel de retouche d'images panoramiques)



Windows, Macintosh Étape n° 1

Configuration requise

Configuration Windows requise

- Le logiciel ne peut pas être utilisé sur Windows 95.
- Pour lire les séquences vidéo sur Windows 98SE/Me/2000/XP, vous devez installer Windows Media Player 9.0 ou version ultérieure. (Unité centrale : Pentium 4 2,0 GHz ou supérieur ou Pentium M 1,0 GHz ou supérieur recommandé.)
- Vous ne pouvez pas lire sur Windows 98/NT les séquences vidéo réalisées avec l'Optio S6.

● Connexion USB

- Système d'exploitation : Windows 98/98SE/Me/2000/XP (Home Edition/Professional) (le pilote USB doit être installé sur Windows 98/98SE)
- Le port USB doit être un équipement standard

● Logiciel d'application

<ACDSee for PENTAX 2.0, ACD photostitcher et FotoSlate 3.0>
(9 langues : allemand, anglais, chinois [traditionnel et simplifié], coréen, espagnol, français, italien, japonais, russe)

- Système d'exploitation : Windows 98SE/Me/NT/2000/XP (Home Edition/Professional)
- Unité centrale : Processeur Pentium ou équivalent (Pentium III 500 MHz ou supérieur recommandé)
- Mémoire : 64 Mo minimum
- Espace sur le disque dur : 40 Mo minimum
- Moniteur : Carte graphique 256 couleurs minimum
- Internet Explorer 5.0 ou version ultérieure

* La lecture de certains fichiers formatés tels que les fichiers vidéo MOV nécessite QuickTime 6.0 ou version ultérieure, DirectX 9.0 ou version ultérieure et Windows Media Player 7.1 ou version ultérieure.

* Il peut être nécessaire de recourir à Windows Installer Service version 2.0 pour l'installation du logiciel ACDSee for PENTAX 2.0.

* L'installation standard d'ACDSee for PENTAX 2.0 comporte également l'application ACD Showtime! for PENTAX. (Toutefois, il est impossible d'utiliser ACD Showtime! for PENTAX en l'absence de la configuration requise.)

* La conformité à la configuration requise ne garantit pas pour autant le fonctionnement optimal du logiciel sur tous les ordinateurs.

<ACD Showtime! for PENTAX>

(6 langues: English, French, German, Spanish, Russian, Italian, Japanese)

- Système d'exploitation : Windows 98SE/Me/NT/2000/XP (Home Edition/Professional)
- Unité centrale : Pentium III 500 MHz ou supérieur (Pentium 4 2,0 GHz ou supérieur recommandé)
- Mémoire : 128 Mo minimum (512 Mo recommandés)
- Espace sur le disque dur : 50 Mo minimum
- Moniteur : Carte graphique 256 couleurs minimum
- Internet Explorer 5.5 ou version ultérieure
- QuickTime 6.0 ou version ultérieure
- Windows Media Player 7.1 ou version ultérieure
- DirectX 9.0 ou version ultérieure

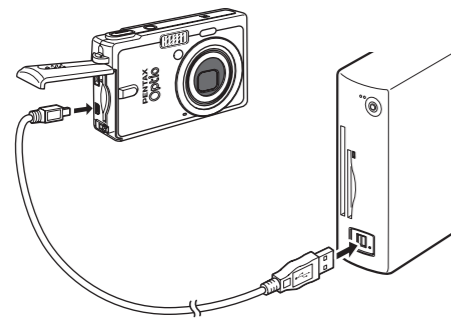
Windows Étape n° 2

Installation du pilote USB

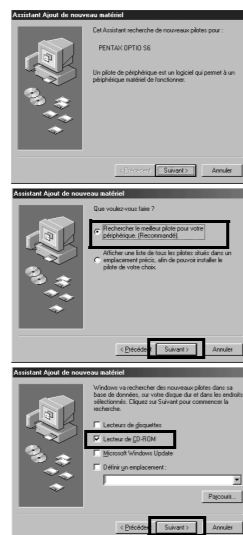
*Windows 98/98SE uniquement

Pour Windows 98/98SE, installez un pilote USB (PENUSB.E.INF) sur votre ordinateur afin de pouvoir raccorder l'appareil photo à l'ordinateur à l'aide du câble USB.

- 1 Allumez votre ordinateur.
- 2 Insérez le CD-ROM (S-SW39) dans le lecteur de CD-ROM. L'écran PENTAX Software Installer apparaît automatiquement, mais aucune action n'est requise à ce stade. Cliquez sur le bouton [X] (fermer) pour quitter l'écran.
- 3 L'appareil étant hors tension, raccordez-le à l'ordinateur à l'aide du câble USB.



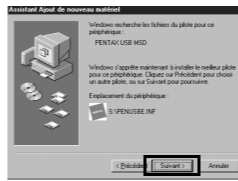
- 4 Mettez votre appareil sous tension. Votre ordinateur détecte automatiquement l'appareil comme un nouveau matériel et l'écran de l'assistant apparaît.
- 5 Cliquez sur [Suivant].



- 6 Sélectionnez [Rechercher le meilleur pilote pour votre périphérique] puis cliquez sur [Suivant].

- 7 Sélectionnez [Lecteur de CD-ROM] puis cliquez sur [Suivant]. Si vous avez sélectionné un autre élément, désactivez la case à cocher.

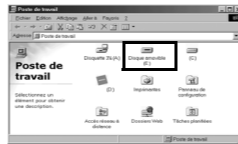
- 8 Vérifiez que [PENUSB.INF] est affiché puis cliquez sur [Suivant]. L'installation du pilote commence.



- 9 Cliquez sur [Terminer]. Une fois l'installation terminée, la fenêtre de l'assistant se ferme.



- 10 Double-cliquez sur l'icône [Poste de travail] du bureau. Un disque amovible sera ajouté.



Windows Étape n° 3

Installation des logiciels

Installation du logiciel de retouche d'images (ACDSee for PENTAX 2.0)

Cette section décrit les procédures d'installation du logiciel ACDSee for PENTAX 2.0 qui vous permet de visualiser et d'éditer les images transférées sur votre ordinateur.

- Vous devez disposer de Windows Media Player 7.1 ou version ultérieure pour installer ACDSee for PENTAX 2.0 sur votre ordinateur.
- Si votre configuration Windows 2000 ou Windows XP comprend plusieurs comptes, connectez-vous au compte bénéficiant des droits d'administrateur avant de démarrer l'installation du logiciel.

- 1 Allumez votre ordinateur.
- 2 Insérez le CD-ROM (S-SW39) dans le lecteur de CD-ROM. L'écran PENTAX Software Installer apparaît brièvement.

- Si l'écran PENTAX Software Installer n'apparaît pas Affichez l'écran PENTAX Software Installer comme suit :
1) Double-cliquez sur l'icône [Poste de travail] du bureau.
2) Double-cliquez sur l'icône [Lecteur CD-ROM (S-SW39)].
3) Double-cliquez sur [setup.exe].

- 3 Sélectionnez la langue sur l'écran qui apparaît. L'écran de sélection des logiciels apparaît.



- 4 Installez DivX et DirectX. Si DivX et DirectX ne sont pas installés sur votre ordinateur, installez-les avant ACDSee for PENTAX 2.0. Pour installer DirectX, cliquez sur [DirectX®]. Laissez les autres paramètres tels quels puis cliquez sur [Suivant] lorsque l'écran de configuration apparaît. Une fois l'installation terminée, l'écran de sélection des logiciels réapparaît. Pour installer DivX, cliquez sur [DivX]. L'installation s'effectue en un clic (aucune indication n'apparaît à l'écran).



Pour vérifier si DivX est correctement installé sur votre ordinateur, cliquez sur le menu Démarrer puis sur [Tous les programmes] afin de trouver [DivX]. Dans le dossier [DivX], cliquez sur [DivX Codec] puis sur [Licence] où vous pourrez lire l'ACCORD DE LICENCE.

Le CD-ROM fourni (S-SW39) n'inclut pas les versions d'Internet Explorer et Windows Installer Service nécessaires au fonctionnement d'ACDSee for PENTAX 2.0 et ACD Showtime! for PENTAX. Visitez les sites suivants pour télécharger les éléments dont vous avez besoin.

- Internet Explorer
<http://www.microsoft.com/ie>
- Windows Installer Service
<http://support.microsoft.com/default.aspx?scid=kb;EN-US;292539>

Configuration Macintosh requise

Vous ne pouvez pas lire sur un ordinateur Macintosh les séquences vidéo réalisées avec l'Optio S6.

● Connexion USB

- Système d'exploitation : Mac OS 9.2/X (Ver. 10.1, 10.2, 10.3)
- Le port USB doit être un équipement standard
- * L'installation du pilote n'est pas nécessaire.

● Logiciel d'application

<ACDSee for PENTAX>

(6 langues : allemand, anglais, espagnol, français, italien, japonais)

- Système d'exploitation : Mac OS 9.2 ou version ultérieure (nécessite QuickTime 6.0 ou version ultérieure et la dernière version de CarbonLib)
- Unité centrale : Power PC 266 MHz ou version plus récente
- Mémoire : 8 Mo minimum
- Espace sur le disque dur : 6 Mo minimum

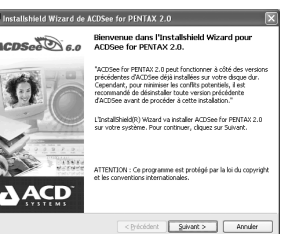
<ACD photostitcher>

(6 langues : allemand, anglais, espagnol, français, italien, japonais)

- Système d'exploitation : Mac OS 9.2 ou version ultérieure (nécessite QuickTime 4.1.2 ou version ultérieure et la dernière version de CarbonLib)
- Unité centrale : PowerPC G3 300 MHz ou supérieur
- Mémoire : 64 Mo minimum (128 Mo ou plus recommandés)
- Espace sur le disque dur : 50 Mo minimum (en cours d'installation), 150 Mo (500 Mo ou plus recommandés)

* La conformité à la configuration requise ne garantit pas pour autant le fonctionnement optimal du logiciel sur tous les ordinateurs.

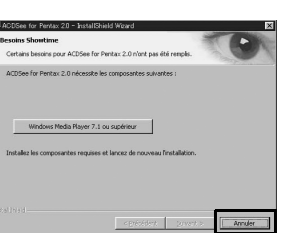
- 5 Cliquez sur [ACDSee™]. Suivez les instructions affichées à l'écran et saisissez les renseignements concernant l'inscription lorsque l'écran de configuration apparaît. Une fois l'installation terminée, redémarrez votre ordinateur (l'installation ne nécessite pas de paramétrage particulier).



Si votre ordinateur fonctionne sous une version de Windows Media Player antérieure à la version 7.1, un message semblable à celui de droite s'affiche pendant l'installation.

Dans ce cas, suivez les instructions ci-dessous pour mettre à jour Windows Media Player avant d'installer le logiciel.

- 1 Annulez l'installation d'ACDSee for PENTAX 2.0. [Annuler] puis cliquez sur [Terminer] une fois le message vous informant de l'installation réussie du logiciel affiché.
- 2 Installez la version la plus récente de Windows Media Player. Vous pouvez la télécharger sur le site Web mentionné ci-après. <http://www.microsoft.com/windows/ie/default.msp>



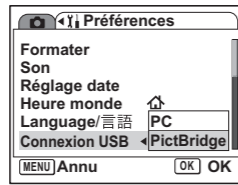
- L'installation complète d'ACDSee for PENTAX 2.0 inclut le logiciel d'images panoramiques « ACD Photostitcher », le logiciel de graphisme et d'impression d'images « FotoSlate 3.0 » et le logiciel d'édition vidéo « ACD Showtime! for PENTAX ».
- Il est recommandé, après avoir mis Windows Media Player à jour, de mettre Windows à jour à partir du site Internet ci-dessus, afin de garantir un fonctionnement plus efficace.

- L'icône d'ACD Photostitcher n'apparaît pas sur le bureau même si vous installez toutes les fonctionnalités du programme ACDSee for PENTAX 2.0 (installation complète).
- Il est possible qu'ACDSee for PENTAX 2.0 ne fonctionne pas correctement si DivX et DirectX ne sont pas installés sur votre ordinateur ; il faut donc veiller à installer toutes les fonctionnalités du programme.

Configuration de votre appareil numérique

Réglage du mode de connexion USB sur [PC]

- Appuyez sur le bouton **MENU**
- Appuyez sur le bouton de navigation (►) pour afficher le menu [X Préférences].
- Utilisez le bouton de navigation (▲▼) pour sélectionner [Connexion USB].
- Appuyez sur le bouton de navigation (►). Un menu apparaît.
- Utilisez le bouton de navigation (▲▼) pour sélectionner [PC].
- Appuyez sur le bouton **OK**.



- Ne connectez pas l'appareil à votre ordinateur si vous avez sélectionné [PictBridge] comme mode de connexion USB.
- Ne connectez pas l'appareil à votre imprimante si vous avez sélectionné [PC] comme mode de connexion USB.

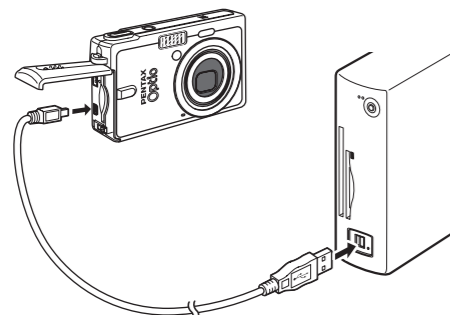
Transfert des images sur un ordinateur PC Windows

Lorsque vous connectez l'appareil photo à votre ordinateur et que vous le mettez sous tension, l'appareil est automatiquement reconnu. Vous pouvez transférer les images sur votre ordinateur dès lors que l'écran du détecteur de périphérique ACDSee apparaît.

- Si l'appareil numérique est connecté à l'ordinateur alors que le mode de connexion USB est défini sur [PictBridge], les images ne peuvent pas être transférées. Débranchez le câble USB de votre appareil et de votre ordinateur, puis suivez les instructions de la section « Configuration de votre appareil numérique » pour régler le mode de connexion USB sur [PC]. Ensuite, rebranchez le câble USB.
- Nous vous recommandons d'utiliser un adaptateur secteur D-AC8 (en option) lorsque appareil et ordinateur sont raccordés afin de ne pas endommager vos données en cas d'épuisement de la batterie au cours du transfert.

Raccordement de l'appareil à l'ordinateur PC

- Allumez votre ordinateur.
- L'appareil étant hors tension, raccordez-le à l'ordinateur à l'aide du câble USB.

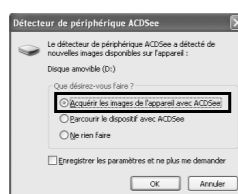


- Mettez votre appareil sous tension. L'écran du détecteur de périphérique ACDSee apparaît automatiquement. Si ce n'est pas le cas, visualisez et copiez les images en suivant la procédure « Si l'écran du détecteur de périphérique ACDSee n'apparaît pas ».

- Le témoin d'accès clignote en vert au cours de la communication avec un ordinateur via un câble USB.
- Si l'appareil ne dispose pas de carte mémoire SD, les images stockées dans la mémoire intégrée sont transférées sur l'ordinateur.
- Il n'est pas nécessaire de transférer les images pour les visualiser directement sur un ordinateur, puisqu'il suffit d'établir la connexion.
- En revanche, il vous faut d'abord transférer les images pour pouvoir les éditer.

Transfert d'images

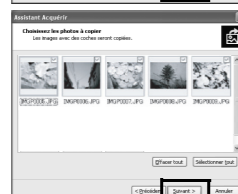
- Confirmez que [Acquérir les images de l'appareil avec ACDSee] est sélectionné puis cliquez sur [OK].



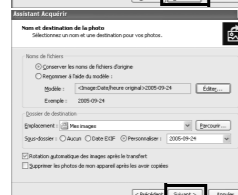
- Cliquez sur [Suivant].



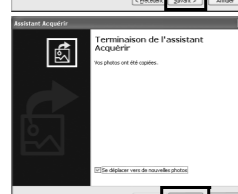
- Sélectionnez une image à copier puis cliquez sur [Suivant].



- Spécifiez le nom et l'emplacement d'enregistrement de l'image puis cliquez sur [Suivant]. L'image est copiée sur l'ordinateur.

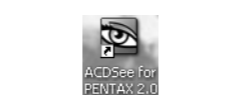


- Cliquez sur [Terminer]. Le navigateur ACDSee for PENTAX 2.0 s'ouvre.



Si l'écran du détecteur de périphérique ACDSee n'apparaît pas

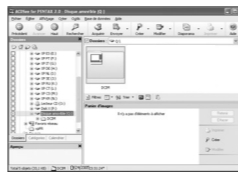
- Double-cliquez sur l'icône [ACDSee for PENTAX 2.0] sur le bureau.



- Double-cliquez sur [Poste de travail].



- Double-cliquez sur [Disque amovible].



- Si la carte mémoire SD a un nom de volume, celui-ci apparaîtra à la place de [Disque amovible]. Si la carte mémoire SD est neuve et n'est pas formatée, le fabricant ou le numéro de modèle peut être indiqué.

- Double-cliquez sur le dossier [DCIM].

Les images sont conservées dans un dossier [xxxPENTX], où « xxx » est un numéro de dossier à trois chiffres.

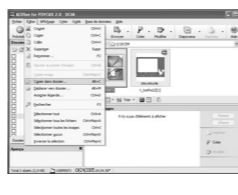


- Sélectionnez les dossiers que vous souhaitez copier sur l'ordinateur.

Maintenez la touche [Ctrl] du clavier enfoncée tout en cliquant sur les dossiers dans lesquels sont conservées les images que vous souhaitez copier.



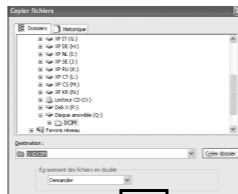
- Sélectionnez [Copier dans dossier...] depuis le menu [Éditer]. L'écran Copier fichiers apparaît.



- Spécifiez le répertoire de destination.

- Cliquez sur [OK].

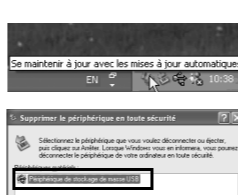
L'image est copiée sur l'ordinateur.



Déconnexion de la liaison appareil/ordinateur PC

Windows XP

- Double-cliquez sur l'icône [Supprimer le périphérique en toute sécurité] de la barre des tâches. L'écran Supprimer le périphérique en toute sécurité apparaît.

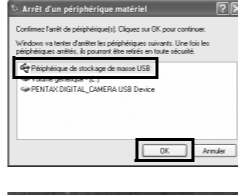


- Sélectionnez [Périphérique de stockage de masse USB] puis cliquez sur [Arrêter]. L'écran Arrêt d'un périphérique matériel apparaît.



- Sélectionnez [Périphérique de stockage de masse USB] puis cliquez sur [OK].

Un message indique que le périphérique peut être déconnecté en toute sécurité apparaît.

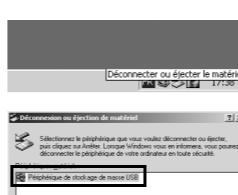


- Débranchez le câble USB de votre ordinateur et de l'appareil.

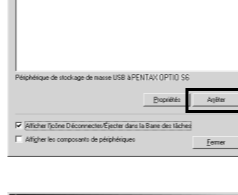


Windows 2000/Me

- Double-cliquez sur l'icône [Déconnecter ou éjecter le matériel] de la barre des tâches. L'écran Déconnexion ou éjection de matériel apparaît.

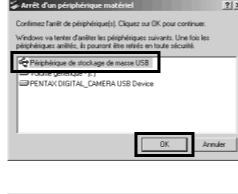


- Sélectionnez [Périphérique de stockage de masse USB] puis cliquez sur [Arrêter]. L'écran Arrêt d'un périphérique matériel apparaît.



- Sélectionnez [Périphérique de stockage de masse USB] puis cliquez sur [OK].

Un message indiquant que le périphérique peut être déconnecté en toute sécurité apparaît.



- Cliquez sur [OK].

- Débranchez le câble USB de votre ordinateur et de l'appareil.

- Lorsque l'appareil photo (disque amovible) est utilisé par une application comme ACDSee for PENTAX 2.0, il ne doit pas être déconnecté avant fermeture de l'application.
- Lorsque vous débranchez un câble USB, le mode USB est annulé et vous revenez en mode lecture, objectif rétracté.

Installation des logiciels

Installation du logiciel de retouche d'images (ACDSee for PENTAX)

Cette section décrit les procédures d'installation du logiciel ACDSee for PENTAX qui vous permet de visualiser et d'éditer les images transférées sur votre ordinateur Macintosh.

- Allumez votre ordinateur Macintosh.
- Insérez le CD-ROM (S-SW39) dans le lecteur de CD-ROM.
- Double-cliquez sur l'icône [CD-ROM (S-SW39)].
- Double-cliquez sur l'icône [Installer ACDSee].

L'écran PENTAX Software Installer apparaît. Double-cliquez sur l'icône [Master Installer] pour afficher l'écran PENTAX Software Installer.

- Sélectionnez la langue sur l'écran qui apparaît. Un écran de sélection apparaît. Celui-ci vous permet d'installer le logiciel de votre choix.



- Cliquez sur [ACDSee™]. L'écran de configuration apparaît. Suivez les instructions affichées à l'écran pour saisir les renseignements d'inscription et installer les logiciels.

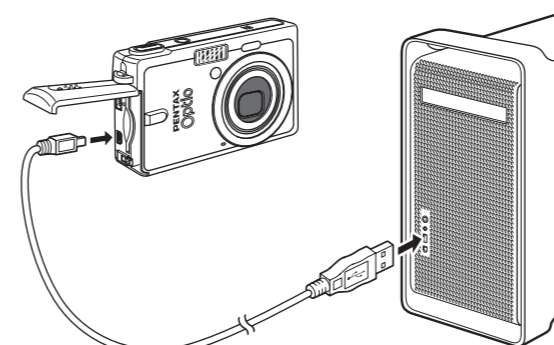


Transfert des images sur un ordinateur Macintosh

- Si vous connectez l'appareil à un ordinateur Macintosh alors que le mode de connexion USB est défini sur [PictBridge], les images ne peuvent pas être transférées. Débranchez l'appareil de l'ordinateur puis réglez le mode de connexion USB sur [PC]. Rebranchez le câble USB selon la section « Configuration de votre appareil numérique » de ce manuel.
- Nous vous recommandons d'utiliser un adaptateur secteur D-AC8 (en option) lorsque appareil et ordinateur sont raccordés afin de ne pas endommager vos données en cas d'épuisement de la batterie au cours du transfert.

Raccordement de l'appareil à l'ordinateur Macintosh

- Allumez votre ordinateur Macintosh.
- L'appareil étant hors tension, raccordez-le à l'ordinateur Macintosh à l'aide du câble USB.



- Mettez votre appareil sous tension.

L'appareil est reconnu comme étant [Sans titre] ([NO_NAME] sous Mac OS X) sur le bureau. Il est possible de changer le nom du lecteur.



- Si la carte mémoire SD a un nom de volume, celui-ci apparaîtra à la place de [Sans titre]. Si la carte mémoire SD est neuve et n'est pas formatée, le fabricant ou le numéro de modèle peut être indiqué.
- Le témoin d'accès clignote en vert au cours de la communication avec un ordinateur Macintosh via un câble USB.
- Si l'appareil ne dispose pas de carte mémoire SD, les images stockées dans la mémoire intégrée sont transférées sur l'ordinateur Macintosh.

- Si le message [CarbonLib-xxxxx introuvable] apparaît en cours d'installation : Vous devez ajouter un fichier d'extension système nommé « CarbonLib » dans le dossier Extension du dossier Système pour terminer l'installation du logiciel sous Mac OS 9.2. Ce message apparaît si le fichier d'extension est introuvable ou obsolète. Vous trouverez la dernière version de CarbonLib sur le site Apple. Téléchargez le fichier puis installez-le. Site Apple : <http://www.apple.com/> *Contactez Apple pour obtenir des informations détaillées sur l'utilisation du fichier CarbonLib.
- Un logiciel d'assemblage d'images, ACD photostitcher, est installé en même temps qu'ACDSee for PENTAX.
- Une fois l'installation terminée, un dossier est créé dans ACDSee for PENTAX. Pour exécuter ACD photostitcher, double-cliquez sur l'icône [ACD photostitcher] dans le dossier [ACD photostitcher].

Transfert d'images

Il est pratique d'utiliser iPhoto, ImageCapture ou le détecteur de périphérique ACDSee lorsque vous transférez des images vers votre ordinateur Macintosh. Consultez le manuel de votre ordinateur.

- Il n'est pas nécessaire de transférer les images pour les visualiser directement sur un ordinateur Macintosh, puisqu'il suffit d'établir la connexion.
- En revanche, vous devez au préalable transférer les images pour pouvoir les éditer sur votre Macintosh.

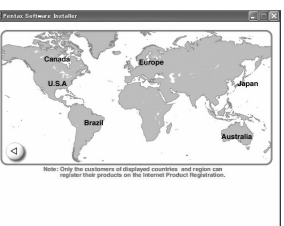
Déconnexion de la liaison appareil/ordinateur Macintosh

- Déplacez le dossier [Sans titre] du bureau vers la poubelle.
- Si la carte mémoire SD a un nom de volume, déplacez l'icône portant ce dernier vers la poubelle.
- Débranchez le câble USB de votre ordinateur Macintosh et de l'appareil.

- Lorsque l'appareil photo (disque amovible) est utilisé par une application comme ACDSee for PENTAX, il ne doit pas être déconnecté avant fermeture de l'application.
- Lorsque vous débranchez un câble USB, le mode USB est annulé et vous revenez en mode lecture, objectif rétracté.

Enregistrement du produit sur Internet

Cliquez sur [Enregistrement du produit] sur l'écran de sélection des logiciels à l'**Étape n° 3**. Une carte du monde s'affiche pour l'enregistrement des produits sur Internet.



Si votre ordinateur est connecté à Internet, cliquez sur le pays ou la région adéquate puis enregistrez votre produit conformément aux instructions.

Nous vous remercions de votre collaboration.

- Seuls les clients des pays et régions figurant sur la carte peuvent enregistrer leur produit sur Internet.