

PENTAX™

Optio S5i

(Manuel de branchement à l'ordinateur)

**Profitez des images de
votre appareil numérique
sur votre PC**



Introduction


Ce manuel vous explique comment visualiser sur votre ordinateur les images que vous avez prises avec l'appareil photo numérique PENTAX. Conservez ce manuel dans un endroit sûr.

Droits d'auteur

Les images prises à l'aide de l'appareil photo numérique PENTAX destinées à un usage autre que privé ne peuvent être utilisées sans autorisation préalable, tel que défini par le Copyright Act (législation relative aux droits d'auteur en vigueur aux États-Unis).

Soyez particulièrement attentif aux restrictions concernant l'usage privé de certains types d'images : prises lors de manifestations, dans le cadre de l'entreprise ou destinées à être exposées. Les images prises dans le but d'obtenir des droits d'auteur ne peuvent être utilisées autrement que dans le cadre des droits d'auteur définis par le Copyright Act, et une vigilance particulière est également recommandée à cet égard.

Marques déposées

- PENTAX, Optio et smc PENTAX sont des marques déposées de PENTAX Corporation.
- Le logo SD  est une marque de fabrique.
- QuickTime™ et le logo QuickTime sont des marques de fabrique qui peuvent être utilisées sous licence. QuickTime est une marque déposée aux États-Unis et dans d'autres pays.
- Toutes les autres marques ou noms de produits sont des marques déposées de leurs sociétés respectives.

Cet appareil est compatible avec PRINT Image Matching III.

Les appareils photo numériques, imprimantes et logiciels dotés de la technologie PRINT Image Matching III permettent aux utilisateurs de réaliser des photos qui sont plus fidèles à leurs intentions. Certaines fonctions seront indisponibles sur les imprimantes non compatibles avec Print Image Matching III.

Copyright 2001 Seiko Epson Corporation. Tous droits réservés.




PRINT Image Matching est une marque de fabrique de Seiko Epson Corporation.

Le logo PRINT Image Matching est une marque de fabrique de Seiko Epson Corporation.

PictBridge

PictBridge permet à l'utilisateur de raccorder directement l'imprimante et l'appareil photo numérique grâce à la norme unifiée d'impression directe des images. Quelques étapes simples suffiront à imprimer vos images directement depuis l'appareil photo.

- Vous trouverez ci-dessous la signification des symboles figurant dans ce manuel :

	Signale les numéros des pages qui décrivent les opérations afférentes.
	Signale les informations utiles à connaître.
	Signale les avertissements et les remarques relatifs à l'opération.

Les captures d'écran d'ordinateur reproduites dans ce manuel peuvent diverger de celles de votre ordinateur, en fonction du modèle de celui-ci.

Table des matières

Profitez des images et des séquences vidéo de votre appareil numérique sur votre ordinateur	2
Prérequis pour profiter des images et des séquences vidéo de votre appareil numérique	4
Logiciel fourni.....	4
Configuration requise	5
Installation du logiciel (pour Windows).....	8
Installation du logiciel (sous Macintosh)	13
Transfert des images et des séquences vidéo de votre appareil numérique	17
Configuration de votre appareil numérique.....	17
Transfert des images sur un PC Windows.....	18
Transfert des images sur un ordinateur Macintosh.....	24
Visualisation des images et séquences vidéo	27
Lancement de ACDSsee pour PENTAX.....	27
Affichage de la liste des images et séquences vidéo (navigateur)	28
Visualisation d'une image ou d'une séquence vidéo en plein écran (visualiseur)	35
Édition d'images et de séquences vidéo	38
Édition d'images.....	38
Assemblage d'images panoramiques	42
Édition de séquences vidéo	48
Partage de vos images et séquences vidéo	59
Impression d'une image	59
Envoyez vos images par courrier électronique depuis ACDSsee pour PENTAX.....	64
Visionnage des séquences vidéo créées avec ACD Showtime! pour PENTAX	65
Utilisation optimisée de ACDSsee pour PENTAX	66
Utilisation de l'aide.....	66
À propos de ACDInTouch.....	67

Profitez des images et des séquences vidéo de votre appareil numérique sur votre ordinateur

Vous pouvez utiliser votre ordinateur pour organiser et éditer les images et les séquences vidéo enregistrées avec votre appareil numérique.

Impression directe

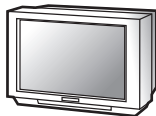
Raccordez directement votre appareil photo à votre imprimante compatible PictBridge au moyen du câble USB pour imprimer vos photos.

☞ Mode d'emploi de l'« Optio S5i » (p.109)

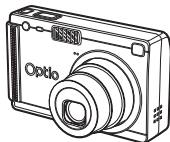


Visionnez des images sur votre téléviseur

Raccordez votre appareil photo à votre téléviseur au moyen du câble AV et découvrez vos photos et séquences vidéo en grand format.



☞ Mode d'emploi de l'« Optio S5i » (p.104)



Votre ordinateur est...

- équipé d'une interface USB standard.
- et utilise le système d'exploitation Windows 98/98SE/Me/2000/XP ou Mac OS 8.6 - 9.2/10.1 ou version ultérieure.

Raccordez votre appareil photo à votre ordinateur au moyen du câble USB et transférez les images qu'il contient.



Votre ordinateur est...

- Utilise Windows NT.

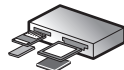
Utilisez votre laboratoire photo

Vous pouvez commander les tirages des images enregistrées sur votre carte auprès d'un laboratoire photo.

- Définissez les réglages DPOF sur votre appareil et confiez les impressions à votre laboratoire photo.

☞ Mode d'emploi de l'« Optio S5i » (p.112)

- Sélectionnez les images à imprimer.



Vous pouvez transférer des images sur votre ordinateur à l'aide d'une fente d'insertion de carte intégrée, d'un adaptateur de carte PC ou d'un lecteur de carte.

- Retirez la carte de l'appareil. Si le transfert des images de votre carte vers votre ordinateur utilise un autre périphérique, veuillez à consulter le mode d'emploi de ce dernier.

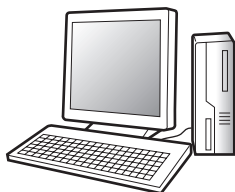


Utilisez vos données image

Vous pouvez utiliser votre logiciel de messagerie pour joindre des images et séquences vidéo à vos courriers électroniques, ou encore les publier sur votre site Internet.



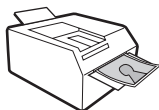
- Reportez-vous au mode d'emploi de votre logiciel de messagerie pour savoir comment joindre des fichiers aux courriers électroniques.
- Reportez-vous au mode d'emploi de votre logiciel pour savoir comment publier vos images et séquences vidéo sur votre site Internet.



ACDSee pour PENTAX voir p.27-67

- Visionnez vos images
 - Visionnez des séquences vidéo
 - Imprimez des images
 - Éditez des images et des séquences vidéo
 - Organisez et enregistrez des images et séquences vidéo
 - Envoyez des images et des séquences vidéo par courrier électronique
 - Publiez des images et des séquences vidéo sur un site Internet
- Ces opérations peuvent également être effectuées à l'aide des logiciels de retouche du commerce. Reportez-vous aux instructions fournies avec le logiciel pour plus de détails.

Utilisez votre imprimante



Vous pouvez utiliser votre imprimante pour tirer les images transférées sur votre ordinateur. Certaines imprimantes peuvent utiliser directement les données de la carte.

- Pour plus de détails, reportez-vous au mode d'emploi de votre imprimante.

Enregistrez vos données image

Les images transférées vers un ordinateur peuvent être enregistrées sur un CD-R ou un autre support d'enregistrement.



Prérequis pour profiter des images et des séquences vidéo de votre appareil numérique

Vous pouvez transférer les images et les séquences vidéo enregistrées à l'aide de votre appareil numérique sur votre ordinateur puis les organiser, les éditer, les imprimer ou les diffuser. Pour ce faire, il vous suffit d'installer le logiciel du CD-ROM fourni et de raccorder l'appareil numérique à votre ordinateur au moyen du câble USB. Cette section détaille la procédure d'installation du logiciel « ACDSee pour PENTAX ».

Logiciel fourni

Le logiciel suivant est inclus dans le CD-ROM (S-SW25) fourni.

Windows

- ACDSee pour PENTAX (logiciel de visualisation/de retouche d'images)
- ACD FotoCanvas (logiciel de retouche d'images)
- ACD Photostitcher (logiciel d'édition d'images panoramiques)
- FotoSlate (logiciel de graphisme et d'impression d'images)
- ACD Showtime! pour PENTAX (logiciel d'édition vidéo)
- QuickTime 6
- DirectX 9.0

Macintosh

- ACDSee pour PENTAX (logiciel de visualisation d'images)
- ACD Photostitcher (logiciel d'édition d'images panoramiques)



Utilisez le câble USB (I-USB7) fourni pour connecter votre appareil à votre ordinateur.

Configuration requise

La configuration requise pour profiter pleinement des images et des séquences vidéo enregistrées avec votre appareil numérique sur votre ordinateur est la suivante.

Configuration Windows requise



- Le logiciel ne peut pas être utilisé avec Windows 95.
- Le visionnage des séquences vidéo peut accuser quelques à-coups. Si le visionnage d'une séquence vidéo laisse à désirer, transférez les données sur votre ordinateur puis relancez la lecture.

● Connexion USB

- Système d'exploitation : Windows 98/98SE/Me/2000/XP (Home Edition/Professional)
- Le port USB 1.1 ou version ultérieure doit être un équipement standard
- Dispositifs de stockage de masse USB

● Logiciel d'application

<ACDSee pour PENTAX, ACD FotoCanvas, ACD Photostitcher et FotoSlate> (9 langues : allemand, anglais, chinois [traditionnel et simplifié], coréen, espagnol, français, italien, japonais, russe)

- Système d'exploitation : Windows 98/98SE/Me/NT (dernière version)/2000/XP (Home Edition/Professional)
- Unité centrale : Pentium ou supérieur recommandé
- Mémoire : 64 Mo minimum
- Espace disque dur : 40 Mo minimum
- Carte graphique 256 couleurs minimum
- Internet Explorer 5.5 ou version ultérieure
- * Certains formats peuvent nécessiter QuickTime 6.0 ou version ultérieure ou DirectX 9.0 ou version ultérieure.
- * Pour installer ACDSee pour PENTAX, Windows Installer Service version 2.0 peut être nécessaire.
- * L'installation standard de ACDSee pour PENTAX comporte également l'application ACD Showtime! pour PENTAX (sous réserve que ACD Showtime! pour PENTAX soit compatible avec la configuration).

<ACD Showtime! pour PENTAX>

(6 langues : allemand, anglais, espagnol, français, italien, japonais).

- Système d'exploitation : Windows 98/98SE/Me/NT (dernière version)/2000/XP (Home Edition/Professional)
- Unité centrale : Pentium III 500 MHz ou supérieur (Pentium 4 2,0 GHz} ou supérieur recommandé)
- Mémoire : 128 Mo minimum (512 Mo ou plus recommandés)
- Espace disque dur : 50 Mo minimum
- Carte graphique 256 couleurs minimum
- Internet Explorer 5.5 ou version ultérieure
- QuickTime 6.0 ou version ultérieure
- Windows Media Player 7.1 ou version ultérieure (Windows Media Player 9.0 ou version ultérieure recommandée)
- DirectX 9.0 ou version ultérieure

<QuickTime 6>

(8 langues : allemand, anglais, chinois [traditionnel et simplifié], coréen, espagnol, français, italien, japonais)

- Système d'exploitation : Windows 98/98SE/Me/NT (dernière version)/2000/XP (Home Edition/Professional)
- Unité centrale : Pentium ou supérieur recommandé
- Mémoire : 128 Mo minimum
- * Le visionnage de séquences vidéo à l'aide des logiciels fournis, à savoir ACDSee pour PENTAX et ACD Showtime! pour PENTAX, nécessite QuickTime 6.0 ou version ultérieure.
- * La conformité à la configuration requise ne garantit pas pour autant le fonctionnement optimal du logiciel sur tous les ordinateurs.

Le CD-ROM fourni (S-SW25) n'inclut pas les versions de Internet Explorer, Windows Media Player et Windows Installer Service nécessaires au fonctionnement de ACDSee pour PENTAX et ACD Showtime! pour PENTAX. Ces logiciels peuvent être téléchargés pour installation depuis les sites suivants.

- Internet Explorer
<http://www.microsoft.com/ie>
- Windows Media Player
<http://www.microsoft.com/windows/windowsmedia/>
- Windows Installer Service
<http://support.microsoft.com/default.aspx?scid=kb;EN-US;292539>

Configuration Macintosh requise

Caution

- Le visionnage des séquences vidéo peut accuser quelques à-coups. Si le visionnage d'une séquence vidéo laisse à désirer, transférez les données sur votre ordinateur puis relancez la lecture.

● Connexion USB

- Système d'exploitation : Mac OS 8.6 - 9.2 / 10.1 ou version ultérieure
- Le port USB 1.1 ou version ultérieure doit être un équipement standard
- Dispositifs de stockage de masse USB
- * Installation du pilote nécessaire sous Mac OS 8.6

● Logiciel d'application

<ACDSee pour PENTAX et ACD Photostitcher>

(6 langues : allemand, anglais, espagnol, français, italien, japonais).

- Système d'exploitation : Mac OS 9.0 ou version supérieure
(nécessite la dernière version de CarbonLib)
- Unité centrale : PowerPC 266 MHz ou supérieur
- Mémoire : 8 Mo minimum
- Espace disque dur : 6 Mo minimum
- QuickTime 6.0 ou version ultérieure
- * Le système classique est nécessaire lorsque l'on utilise ACD Photostitcher avec Mac OS X ou version ultérieure.
- * La conformité à la configuration requise ne garantit pas pour autant le fonctionnement optimal du logiciel sur tous les ordinateurs Macintosh.

● Séquence vidéo avec son

- Conforme à AVI (Motion JPEG)
- Vous avez la possibilité de lire les vidéos réalisées à l'aide du logiciel [ACDSee pour PENTAX] fourni (QuickTime nécessaire).

Installation du logiciel (pour Windows)

Les procédures d'installation du logiciel nécessaire sont expliquées. Les procédures ci-dessous sont établies selon Windows XP sauf indication contraire.



Si votre configuration Windows 2000 ou Windows XP comprend plusieurs comptes, connectez-vous au compte bénéficiant des droits d'administrateur avant de démarrer l'installation du logiciel.

Installation du pilote USB

- 1 Allumez votre ordinateur.**
- 2 Insérez le CD-ROM (S-SW25) dans votre lecteur de CD-ROM.**

L'écran d'installation du logiciel PENTAX s'affiche sur le bureau.

- **Si l'écran d'installation du logiciel PENTAX n'apparaît pas**
Affichez l'écran d'installation du logiciel PENTAX comme suit .
 - 1) Cliquez sur [Démarrer], puis sélectionnez [Poste de travail].
 - 2) Double-cliquez sur l'icône du lecteur de CD-ROM (S-SW25).
 - 3) Double-cliquez sur [Préférences] (Setup.exe).

- 3 Cliquez sur la langue de votre choix.**

Sélectionnez la langue sur l'écran qui apparaît.

Un écran de sélection s'affiche.

Celui-ci vous permet d'installer le logiciel de votre choix.



- 4 Cliquez sur [Pilote USB] sur l'écran d'installation du logiciel.**

L'écran assistant du programme d'installation s'affiche.

Suivez les instructions affichées à l'écran.

L'écran assistant du programme d'installation s'affiche.



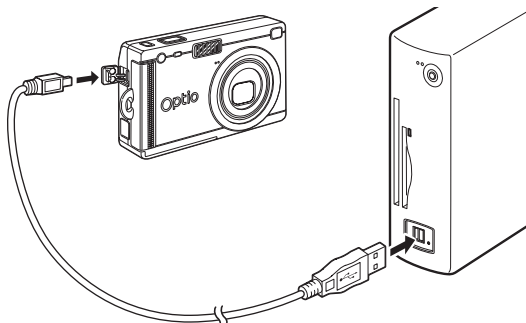
5 Cliquez sur [Terminer].

Redémarrez votre ordinateur à la fermeture de l'écran.

6 Mettez votre appareil hors tension et branchez le câble USB fourni dans votre appareil et dans un port USB disponible de votre ordinateur.

Caution

Vérifiez que le mode de connexion USB est bien réglé sur [PC] avant de raccorder le câble USB. (p. 17)



7 Mettez votre appareil sous tension.

Votre ordinateur détecte automatiquement l'appareil comme un nouveau matériel, puis une fenêtre affiche un message confirmant [Matériel trouvé : PENTAX OPTIO S5i] (Windows XP) ou [Rechercher le meilleur pilote pour votre périphérique (Recommandé)] (Windows 98/98SE/Me/2000) dans la zone reconnue de la barre des tâches pour démarrer l'installation.

8 Cliquez sur [Démarrer], puis sélectionnez [Poste de travail].

Si vous utilisez Windows 98/98SE/Me/2000, double-cliquez sur l'icône [Poste de travail] du bureau.

Une fois l'installation terminée, vous trouverez votre appareil dans la fenêtre [Poste de travail] en tant que [Disque amovible]. Vérifiez que [Disque amovible] s'affiche dans la fenêtre [Poste de travail].

Reportez-vous à « Déconnexion de la liaison appareil/PC » en page 22 pour connaître les instructions sur la fonction déconnexion de la liaison appareil/ordinateur.



Dans le cas de Windows XP, si la carte mémoire SD a un nom de volume, celui-ci sera affiché à la place de [Disque amovible]. Si la carte mémoire SD est neuve et n'est pas formatée, le fabricant et la capacité de la carte peuvent être indiqués.

Installation du logiciel de retouche d'image (ACDSee pour PENTAX)

Cette section décrit les procédures d'installation du logiciel ACDSee pour PENTAX



Si votre configuration Windows 2000 ou Windows XP comprend plusieurs comptes, connectez-vous au compte bénéficiant des droits d'administrateur avant de démarrer l'installation du logiciel.

- 1 Allumez votre ordinateur.**
- 2 Insérez le CD-ROM (S-SW25) dans votre lecteur de CD-ROM.**
L'écran d'installation du logiciel PENTAX apparaît.

- **Si l'écran d'installation du logiciel PENTAX n'apparaît pas**
Affichez l'écran d'installation du logiciel PENTAX comme suit .
 - 1) Cliquez sur [Démarrer], puis sélectionnez [Poste de travail].
 - 2) Double-cliquez sur l'icône du lecteur de CD-ROM (S-SW25).
 - 3) Double-cliquez sur [Préférences] (Setup.exe).

- 3 Sélectionnez la langue sur l'écran qui apparaît.**

L'écran de sélection des logiciels apparaît.



- 4 Cliquez sur [ACDSee™].**



5 Suivez les instructions affichées à l'écran pour installer ACDSee pour PENTAX.

Suivez les instructions affichées à l'écran et entrez les renseignements d'inscription lorsque l'écran de configuration apparaît. Si un message apparaît pendant l'installation, suivez les procédures ci-dessous. Une fois l'installation terminée, redémarrez votre PC (l'installation ne nécessite pas de paramétrage particulier).



L'installation complète de ACDSee pour PENTAX inclut le logiciel d'images panoramiques « ACD Photostitcher », le logiciel de graphisme et d'impression d'images « FotoSlate », le logiciel de retouche d'images « ACD FotoCanvas » et le logiciel d'édition vidéo « ACD Showtime! pour PENTAX ».

QuickTime ou DirectX doivent être installés

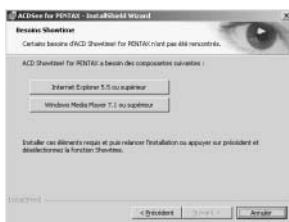
Si QuickTime et DirectX n'ont pas déjà été installés sur votre PC ou si les versions déjà installées de vos logiciels sont anciennes, un message vous invitant à installer chaque logiciel depuis le CD-ROM apparaît. Cliquez sur [OK] pour lancer l'installation.



L'installation ne requiert pas de paramétrage, à l'exception de l'installation de QuickTime ou DirectX (conserver les réglages par défaut et cliquer sur [Suivant]).

Si la version d'Internet Explorer ou de Windows Media Player est ancienne

Un message apparaît pendant l'installation de ACDSee pour PENTAX. Dans ce cas, cliquez sur le bouton du logiciel pour télécharger une nouvelle version depuis Internet et l'installer sur votre PC.



* Les écrans utilisés pour expliquer les procédures sont ceux de Windows 2000.

Si vous ne pouvez pas télécharger le logiciel depuis Internet, cliquez sur [Retour] pour revenir à la fenêtre Setup Type et choisir [Custom Setup]. Lorsque la fenêtre Custom Setup apparaît, réglez la fonction de ACD Showtime! pour PENTAX sur non disponible.



* Les écrans utilisés pour expliquer les procédures sont ceux de Windows 2000.

Enregistrement du produit sur Internet

Cliquez sur [Enregistrement du produit] sur l'écran de sélection des logiciels à l'étape 4 figurant en page 10 du présent manuel. Une carte du monde s'affiche pour l'enregistrement des produits sur Internet.

Si votre PC est connecté à Internet, cliquez sur le pays ou la région adéquate puis enregistrez votre produit conformément aux instructions.

Nous vous remercions de votre collaboration.



Seuls les clients des pays et régions figurant sur la carte peuvent enregistrer leur produit sur Internet.

Installation du logiciel (sous Macintosh)

Cette section décrit les procédures d'installation des logiciels nécessaires sous Macintosh. Les procédures ci-dessous sont établies en fonction de Mac OS X (ver.10.3) sauf indication contraire.

Installation du pilote USB (Mac OS 8.6 uniquement)

- 1 Mettez votre Macintosh sous tension.**
- 2 Insérez le CD-Rom (S-SW25) dans le lecteur de CD-Rom de votre Macintosh.**
- 3 Double-cliquez sur l'icône du [CD-ROM (S-SW25)].**
- 4 Double-cliquez sur l'icône [Installer ACDSee].**

L'écran d'installation du logiciel PENTAX apparaît. Double-cliquez sur l'icône [Master Installer] pour afficher l'écran [PENTAX Software Installer].

- 5 Cliquez sur la langue de votre choix.**

Sélectionnez la langue sur l'écran qui apparaît. Un écran de sélection s'affiche. Celui-ci vous permet d'installer le logiciel de votre choix.

- 6 Cliquez sur [Mac OS 8.6].**

L'écran de sélection des logiciels apparaît.



- 7 Cliquez sur [Pilote USB].**

Le pilote USB est alors installé. Une fois l'installation terminée, redémarrez votre Macintosh.



Installation du logiciel de retouche d'image (ACDSee pour PENTAX)

Cette section décrit les procédures d'installation du logiciel ACDSee pour PENTAX qui vous permet de visualiser et d'éditer les images transférées sur votre ordinateur.

- 1 Allumez votre Macintosh.**
- 2 Insérez le CD-ROM (S-SW25) dans le lecteur de CD-ROM de votre Macintosh.**
- 3 Double-cliquez sur l'icône du CD-ROM (S-SW25).**
- 4 Double-cliquez sur l'icône [Installer ACDSee™].**

L'écran d'installation du logiciel PENTAX apparaît.

Double-cliquez sur l'icône [Master Installer] pour afficher l'écran d'installation du logiciel PENTAX.

- 5 Sélectionnez la langue sur l'écran qui apparaît.**

Un écran de sélection apparaît. Celui-ci vous permet d'installer le logiciel de votre choix.



- 6 Cliquez sur le Mac OS de votre choix.**

L'écran de sélection des logiciels s'affiche.



7 Cliquez sur [ACDSee™].

L'écran de configuration apparaît. Suivez les instructions affichées à l'écran pour saisir les renseignements d'inscription et installer les logiciels.



Si le message [CarbonLib-xxxxx introuvable] apparaît en cours d'installation :

Vous devez ajouter un fichier d'extension système nommé « CarbonLib » dans le dossier Extension du dossier Système pour terminer l'installation du logiciel sous Mac OS 9.0 - 9.2.

Ce message d'erreur apparaît si le fichier d'extension est introuvable ou obsolète.

Vous trouverez la dernière version de CarbonLib sur le site Apple Computer.

Téléchargez le fichier puis installez-le.

Site Apple Computer : <http://www.apple.com>

* *Contactez Apple Computer pour obtenir des informations détaillées sur l'utilisation du fichier CarbonLib.

Installation de ACD photostitcher

Cette section décrit les procédures d'installation de ACD Photostitcher, application logicielle qui vous permet de créer des images panoramiques en assemblant plusieurs photos.

1 Cliquez sur [ACD photostitcher].

La licence d'utilisation apparaît à l'écran. Lisez-la puis cliquez sur [J'accepte] pour valider les termes de la licence.



2 Sélectionnez la [Destination] puis cliquez sur [Installer].

L'installation commence. Une fois le message vous informant de l'installation réussie du logiciel affiché, cliquez sur [Quitter].



Pour installer ACD Photostitcher sous Mac OS X ou version ultérieure, vous devez posséder Classic environment. Reportez-vous au mode d'emploi fourni avec votre Macintosh pour plus de détails concernant Classic environment.

Enregistrement du produit sur Internet

Cliquez sur [Enregistrement du produit] sur l'écran de sélection des logiciels à l'étape 7 figurant en page 15 du présent manuel. Une carte du monde s'affiche pour l'enregistrement des produits sur Internet.

Si votre Macintosh est connecté à Internet, cliquez sur le pays ou la région adéquate puis enregistrez votre produit conformément aux instructions.



Nous vous remercions de votre collaboration.



Seuls les clients des pays et régions figurant sur la carte peuvent enregistrer leur produit sur Internet.

Transfert des images et des séquences vidéo de votre appareil numérique

Une fois que vous avez suivi toutes les étapes préliminaires à l'utilisation des images et des séquences vidéo de votre appareil numérique sur votre ordinateur, vous pouvez commencer le transfert.

Configuration de votre appareil numérique

Une fois l'installation des logiciels nécessaires sur votre ordinateur terminée, vous devez configurer votre appareil numérique pour pouvoir transférer les images de ce dernier sur votre ordinateur.

Réglage du mode de connexion USB sur [PC]

1 Appuyez sur le bouton MENU.

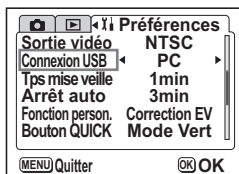
Le menu [Param. capture] ou [Lecture] apparaît.

2 Appuyez sur le bouton de navigation (▶) pour faire apparaître le menu [Préférences].

3 Utilisez le bouton de navigation (▲▼) pour sélectionner [Connexion USB].

4 Utilisez le bouton de navigation (◀▶) pour sélectionner [PC].

5 Pressez le bouton OK.



- Ne connectez pas l'appareil à votre PC si vous avez sélectionné [PictBridge] comme mode de connexion USB.
- Ne connectez pas l'appareil à votre imprimante si vous avez sélectionné [PC] comme mode de connexion USB.



Lorsque l'appareil est connecté à votre ordinateur, le moniteur ACL de votre appareil est hors tension.

Transfert des images sur un PC Windows

Si vous raccordez l'appareil numérique à l'ordinateur puis que vous le mettez sous tension, votre PC Windows le détecte automatiquement et lance le transfert.

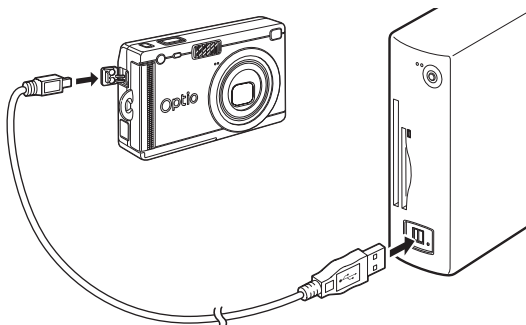


Nous vous recommandons d'utiliser l'adaptateur secteur D-AC8 (en option) lorsque vous raccordez l'appareil à un ordinateur. Vos données risquent d'être endommagées si la batterie s'affaiblit pendant le transfert d'images.

Raccordement de l'appareil au PC

- 1 Allumez votre PC.**
- 2 Éteignez votre appareil photo puis raccordez-le au PC au moyen du câble USB.**

Lorsque vous raccordez votre appareil au PC sans carte mémoire SD dans l'appareil, les images contenues dans la mémoire intégrée sont transférées vers le PC.



- 3 Mettez votre appareil sous tension.**

L'écran du détecteur de périphérique apparaît automatiquement.

Si ce n'est pas le cas, visualisez et copiez les images en suivant la procédure « Si l'écran du détecteur de périphérique n'apparaît pas », page 20.

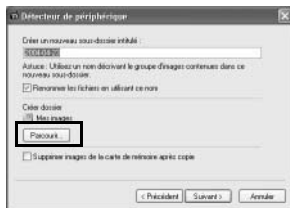


Si l'appareil numérique est connecté à l'ordinateur alors que le mode de connexion USB est défini sur [PictBridge], il n'est pas détecté comme un périphérique de stockage de masse. Dans ce cas, débranchez le câble USB de votre appareil et de votre PC, puis suivez les instructions de la section "Configuration de votre appareil numérique" (p. 17) pour régler le mode de connexion USB sur [PC] et enfin rebranchez le câble USB.

- 4 Vérifiez que les options [Copier les images vers le disque dur] et [Lancer ACDSee] sont cochées puis cliquez sur [Suivant].



- 5 Cliquez sur [Parcourir].
L'écran [Rechercher un dossier] apparaît.



- 6 Sélectionnez le dossier de destination puis cliquez sur [OK].



- 7 Cliquez sur [Suivant].



L'image est copiée sur le PC et le navigateur ACDSee pour PENTAX (p.28) s'ouvre.



Le message [Components missing] « ACDSee has detected that you do not have the following software installed on your computer: Ghostscript 7.0 (or later) » peut apparaître lors du premier lancement de ACDSee pour PENTAX. Si vous utilisez uniquement le logiciel pour afficher ou éditer les images de votre appareil numérique, la compatibilité Ghostscript 7.0 importe peu. Cliquez sur [Fermer] pour faire disparaître le message.

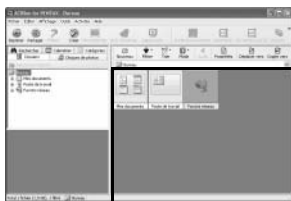
Si l'écran du détecteur de périphérique n'apparaît pas

4 Double-cliquez sur l'icône [ACDSee pour PENTAX] sur le bureau.



ACDSee for
PENTAX

5 Double-cliquez sur [Poste de travail].



6 Double-cliquez sur [Disque amovible].



Si la carte mémoire SD a un nom de volume, celui-ci apparaîtra à la place de [Disque amovible]. Si la carte mémoire SD est neuve et n'est pas formatée, le fabricant ou le numéro de modèle peut être indiqué.

- 7 Double-cliquez sur le dossier [DCIM].



- 8 Double-cliquez sur le dossier [xxxPENTX]. (xxx étant un nombre à 3 chiffres.)



- 9 Sélectionnez [Copier vers...] depuis le menu [Éditer].
L'écran Copier fichiers apparaît.



- 10 Cliquez sur [Plus>>] puis sélectionnez le dossier de destination.



- 11 Cliquez sur [OK].
L'image est copiée sur le PC.

Caution

- Le témoin (vert) d'état de mise au point clignotant sur votre appareil raccordé à votre ordinateur indique que celui-ci est en train de télécharger les données des images de l'appareil. Si vous débranchez l'appareil de l'ordinateur pendant le téléchargement, cela risque d'endommager les données des images.
- Lorsque l'appareil photo (disque amovible) est utilisé par une application comme ACDSee pour PENTAX il ne doit pas être déconnecté avant fermeture de l'application.

Windows XP

- 1 Double-cliquez sur l'icône [Retirer le périphérique en toute sécurité] dans la zone de notification de la barre des tâches.**

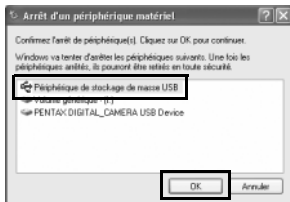
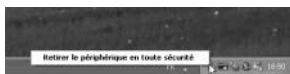
L'écran [Retirer le périphérique en toute sécurité] apparaît.

- 2 Cliquez sur [Périphérique de stockage de masse USB] puis cliquez sur [Arrêter].**

L'écran [Arrêt d'un périphérique matériel] apparaît.

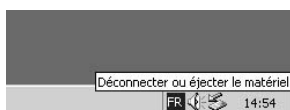
- 3 Cliquez sur [Périphérique de stockage de masse USB] puis sur [OK].**

- 4 Lorsqu'un message indiquant que le périphérique peut être déconnecté en toute sécurité apparaît, débranchez le câble USB de votre appareil et de votre PC.**



- 1 Double-cliquez sur l'icône [Déconnexion ou éjection du matériel] dans la zone de notification de la barre des tâches.**

L'écran [Déconnexion ou éjection de matériel] apparaît.



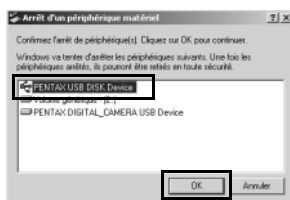
- 2 Vérifiez que [PENTAX USB DISK Device] est sélectionné et cliquez sur [Arrêter].**

L'écran [Arrêt d'un périphérique matériel] apparaît.



- 3 Vérifiez que [PENTAX USB DISK Device] est sélectionné et cliquez sur [OK].**

Un message apparaît.



- 4 Cliquez sur [OK].**



- 5 Déconnectez l'appareil de votre PC.**

Windows 98 / 98SE

Assurez-vous que le témoin d'état de mise au point (vert) ne clignote pas avant de débrancher l'appareil photo, puis mettez l'appareil hors tension et débranchez le câble USB.

Transfert des images sur un ordinateur Macintosh

Connectez votre appareil sur votre Macintosh pour transférer les images.

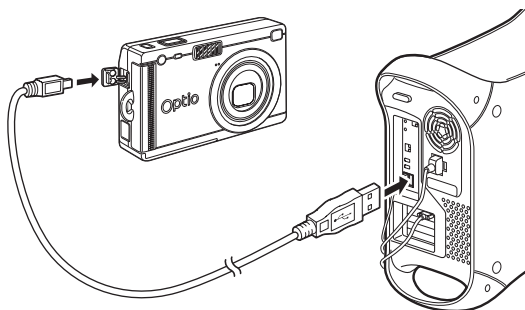


Nous vous recommandons d'utiliser l'adaptateur secteur D-AC8 (en option) lorsque vous raccordez l'appareil à un Macintosh. Vos données risquent d'être endommagées si la batterie s'affaiblit pendant le transfert d'images.

Raccordement de l'appareil à l'ordinateur Macintosh

- 1 Allumez votre Macintosh.**
- 2 Mettez votre appareil hors tension et connectez-le à votre Macintosh à l'aide du câble USB.**

Vérifiez que la carte mémoire SD est bien dans l'appareil.



- 3 Mettez votre appareil sous tension.**

L'appareil est reconnu comme étant [NO_NAME] ([Sans titre] sous Mac OS 8.6-9.2) sur le bureau. Il est possible de changer le nom du dossier.



Si l'appareil photo numérique est raccordé à votre ordinateur Macintosh en mode connexion USB [PictBridge], l'appareil n'est pas reconnu comme dispositif de stockage. Dans ce cas, débranchez votre appareil de l'ordinateur Macintosh et suivez les instructions données dans « Configuration de votre appareil numérique » (p.17) pour régler le mode de connexion USB sur [PC], puis rebranchez le câble USB.



Si la carte mémoire SD a un nom de volume, celui-ci apparaîtra à la place de [NO_NAME]. Si la carte mémoire SD est neuve et n'est pas formatée, le fabricant ou le numéro de modèle peut être indiqué.

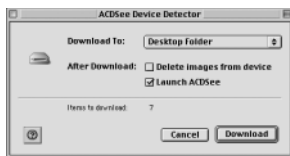
Transfert des images sur Macintosh

Une fois que ACDSee pour PENTAX est installé sur votre Macintosh, le détecteur de périphérique est également installé. Si le détecteur de périphérique est réglé sur Oui, les images sont automatiquement transférées sur votre Macintosh lorsque vous connectez votre appareil au Macintosh.

4 Sélectionnez le dossier de destination et cliquez sur [télécharger].

Les images sont copiées sur votre Macintosh.

Lorsque le détecteur de périphérique est réglé sur Arrêt, double-cliquez sur l'icône [NO_NAME] sur le bureau et copiez les données des images directement sur votre Macintosh à partir du dossier [xxxPENTAX] (xxx étant un nombre à trois chiffres) du dossier [DCIM]. Reportez-vous au mode d'emploi fourni avec votre Macintosh pour plus de détails sur la fonction copie des données.



- Il vous faut démarrer Classic environment pour utiliser le détecteur de périphérique sous Mac OS X.
- Pour modifier les paramètres du détecteur de périphérique, démarrez le détecteur de périphérique qui a été installé dans le dossier ACDSee pour PENTAX et choisissez Oui ou Arrêt dans la fenêtre de préférences.
- En revanche, vous devez au préalable transférer les images pour pouvoir les éditer sur votre Macintosh.

Caution

- Le témoin (vert) d'état de mise au point clignotant sur votre appareil raccordé à votre ordinateur indique que celui-ci est en train de télécharger les données des images de l'appareil. Si vous débranchez l'appareil de l'ordinateur pendant le téléchargement, cela risque d'endommager les données des images.
- Lorsque l'appareil photo est utilisé par une application comme ACDSsee pour PENTAX, il ne doit pas être déconnecté avant fermeture de l'application.

1 Déplacez l'icône de l'appareil (icône [NO_NAME]) du bureau vers la poubelle.

Si la carte mémoire SD a un nom de volume, déplacez l'icône portant ce dernier vers la poubelle.

2 Débranchez le câble USB de votre ordinateur et de votre appareil.

Visualisation des images et séquences vidéo

Le logiciel ACDSee pour PENTAX que vous avez installé peut servir à visualiser et lire les images et séquences vidéo transférées de votre appareil numérique vers votre ordinateur. Cette section décrit les principales fonctions de recherche des images et séquences vidéo de ACDSee pour PENTAX. Pour une description plus détaillée de chacune des fonctions, consultez l'aide en ligne (☞ p.66). Windows XP est utilisé comme système d'exploitation standard pour expliquer les procédures ci-dessous, sauf indication contraire. (Si vous utilisez un Macintosh, certaines procédures peuvent être différentes ou certaines fonctions non disponibles.)

Lancement de ACDSee pour PENTAX



Le message [Components missing] « ACDSee has detected that you do not have the following software installed on your computer: Ghostscript 7.0 (or later) » peut apparaître lors du premier lancement de ACDSee pour PENTAX. Si vous utilisez uniquement le logiciel pour afficher ou éditer les images de votre appareil numérique, la compatibilité Ghostscript 7.0 importe peu. Cliquez sur [Fermer] pour faire disparaître le message.

Sous Windows

- 1 Double-cliquez sur l'icône [ACDSee pour PENTAX] du bureau.**

ACDSee pour PENTAX

Sous Macintosh

- 1 Double-cliquez sur le dossier [ACDSee pour PENTAX].**
- 2 Double-cliquez sur l'icône du programme [ACDSee pour PENTAX].**

ACDSee pour PENTAX

Pour quitter ACDSee pour PENTAX

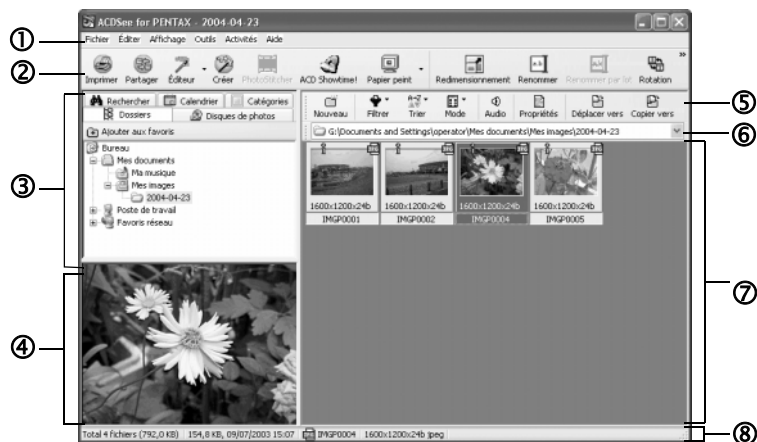
Sélectionnez [Quitter] depuis le menu [Fichier] du navigateur ou du visualiseur.

Affichage de la liste des images et séquences vidéo (navigateur)

Le navigateur apparaît dès l'ouverture de ACDSee pour PENTAX. Il sert d'une part à parcourir les images de votre ordinateur ou de l'appareil numérique connecté, affichées sous forme de vignettes (ou de liste si les images sont petites) et, d'autre part, à visionner les séquences vidéo. Il vous permet également de sélectionner le mode d'affichage des listes d'images et d'organiser ces dernières afin de pouvoir les identifier plus facilement.

Cette section traite de la configuration du navigateur ainsi que des intitulés et de l'utilisation de ses différentes fonctionnalités.

Sous Windows



*Cet écran de paramétrage est réglé par défaut.

① Barre de menus

Les options de la barre de menu vous permettent de sélectionner et d'exécuter différentes fonctions et réglages de ACDSee pour PENTAX.

② Barre d'outils du navigateur

La barre d'outils du navigateur contient des raccourcis vers les fonctions et les outils les plus utilisés. Ces boutons ouvrent des boîtes de dialogue ou font apparaître d'autres commandes.

Pour simplifier l'utilisation, vous pouvez personnaliser la barre d'outils par affichage ou masquage des étiquettes des boutons, ajout ou suppression de boutons et changement de la taille des boutons.

③ Volet de navigation

Le volet de navigation affiche l'arborescence des dossiers de votre ordinateur, des supports externes mais aussi des périphériques.

Le volet de navigation contient sept onglets (Recherche, Calendrier, Dossiers, Disques de photo, Albums, Favoris). Vous pouvez sélectionner ces onglets pour afficher leur contenu respectif dans le volet de navigation. Vous pouvez également utiliser l'onglet Dossiers de la même manière que Windows Explorer pour renommer, supprimer et déplacer des dossiers.



L'onglet « Favoris » et l'onglet « Album » ne sont pas affichés par défaut. Vous pouvez changer les onglets qui sont affichés dans le sous-menu du [Volet de navigation] du menu [Affichage].

④ Volet aperçu

Le volet aperçu affiche l'image sélectionnée dans le panneau de fichier. Il permet également de lire la séquence vidéo ou le fichier audio sélectionné.

⑤ Barre d'outils de la liste des fichiers

Ces raccourcis vous permettent de copier, de déplacer ou de supprimer des éléments, de sélectionner les types de fichiers ou de dossiers à afficher dans le panneau de fichier et de classer vos images.

Pour simplifier l'utilisation, vous pouvez personnaliser la barre d'outils par affichage ou masquage des étiquettes des boutons, ajout ou suppression de boutons et changement de la taille des boutons.

⑥ Chemin d'accès

Le chemin d'accès indique l'emplacement du dossier d'images affiché dans le panneau de fichier.

⑦ Panneau de fichier

Le panneau de fichier affiche le contenu du dossier sélectionné dans le volet de navigation sous la forme d'une liste de fichiers ou de vignettes.

Vous pouvez classer vos fichiers selon différents critères comme le nom, l'extension, la taille, la date, etc. (☞ p.32)

⑧ Barre d'état

La barre d'état affiche les informations et les propriétés du dossier ou du fichier sélectionné.



Si les catégories de votre choix n'apparaissent pas, activez-les () dans le menu [Affichage].



① Barre de menus

Les options de la barre de menu vous permettent de sélectionner et d'exécuter différentes fonctions et réglages de ACDSee pour PENTAX.

② Barre d'outils du navigateur

La barre d'outils du navigateur contient des raccourcis vers les fonctions et les outils les plus utilisés. Ces boutons ouvrent des boîtes de dialogue ou font apparaître d'autres commandes.

③ Volet de navigation

Le volet de navigation affiche l'arborescence des dossiers de votre ordinateur, des supports externes mais aussi des périphériques.

④ Volet aperçu

Le volet aperçu affiche l'image sélectionnée dans le panneau de fichier.

⑤ Panneau de fichier

Le panneau de fichier affiche le contenu du dossier sélectionné dans le volet de navigation sous la forme d'une liste de fichiers ou de vignettes.

Vous pouvez classer vos fichiers selon différents critères comme le nom, la taille, la date, etc. (réf.p.32)

Modification du format d'affichage du navigateur

L'affichage des listes d'images dans le panneau de fichier du navigateur peut adopter les six modes suivants.

Sélectionnez [Mode] dans le menu [Affichage] et choisissez un format d'affichage dans le sous-menu. Les formats sont les suivants :

Vignettes+détails

Affiche les vignettes des images et les informations sur les fichiers sous la forme d'une liste. Vous pouvez modifier les informations sur les fichiers qui sont indiquées. (p.33)

Vignettes

Affiche les vignettes des images.

Grandes icônes

Affiche de grandes icônes et les noms des fichiers.

Petites icônes

Affiche de petites icônes et les noms des fichiers.

Liste

Affiche de petites icônes et les noms des fichiers sous la forme d'une liste.

Détails

Affiche de petites icônes et les informations sur les fichiers sous la forme d'une liste. Vous pouvez modifier les informations sur les fichiers qui sont indiquées. (p.33)



Les utilisateurs de Macintosh peuvent choisir parmi « Vignettes », « Liste de vignettes », « Petites icônes » et « Détails » dans le menu [Affichage].

Modification du mode d'affichage des listes d'images

Vous pouvez changer l'ordre des fichiers image affichés dans le panneau de fichier.

Sélection des critères de classement

Sélectionnez le menu [Affichage] → [Classer] puis choisissez le critère de classement dans le sous-menu.

Vous avez le choix entre les catégories suivantes :

Extension, Nom, Taille, Type, Date, Propriétés des images, Description

Spécification de l'ordre croissant/décroissant

Sélectionnez [Classer] depuis le menu [Affichage] puis [Avant] ou [Inverse] dans le sous-menu.



- Cliquez avec le bouton droit de la souris dans l'arrière-plan du panneau de fichier (espace vide, dépourvu de vignette ou d'icône) pour afficher le menu à l'emplacement du curseur. Vous pouvez réorganiser les fichiers image de la même manière.
- Sous Macintosh, vous pouvez modifier l'ordre des fichiers images affichés en sélectionnant le menu [Affichage] → [Trier les images]. Vous pouvez choisir un critère de classement parmi : Nom de fichier, Taille de fichier, Type d'image, Date et Inverser ordre de classement.

Classement à l'aide du clavier

Vous pouvez également classer les fichiers dans l'ordre croissant/décroissant à l'aide du pavé numérique du clavier.

Correspondance entre les catégories et les touches du pavé numérique :

0: Extension 1: Nom 2: Taille 3: Type 4: Date

5: Propriétés des images 6: Description +: Avant -: Inverse



Activez le verrouillage numérique en appuyant sur la touche « Verr Num » du clavier pour spécifier vos critères de classement à l'aide du pavé numérique.

Réglage des catégories d'affichage détaillé

Vous pouvez spécifier les éléments affichés dans la liste et modifier l'ordre des catégories si le panneau de fichier affiche la vue Détails.

Réglage des catégories d'affichage

Sélectionnez le menu [Affichage] → [Colonnes] puis choisissez une catégorie d'affichage dans le sous-menu.

Vous avez le choix entre les catégories suivantes :

Taille, Type, Date, Propriétés des images, Description

Désélectionnez les catégories dont vous ne souhaitez pas afficher les détails.



- Cliquez avec le bouton droit de la souris sur la ligne d'en-tête des colonnes (zone où apparaissent le nom, la taille et les autres catégories) pour afficher le menu. Vous pouvez définir les catégories d'affichage de la même manière.
- Les utilisateurs de Macintosh peuvent choisir l'élément à afficher depuis le sous-menu de [Afficher colonnes] dans le menu [Affichage] lorsque le panneau de fichier est affiché sous forme de liste.

Ajustement de la largeur des colonnes d'affichage des catégories

Vous pouvez ajuster la largeur des colonnes de façon à ce qu'elle s'adapte à la longueur de chaque élément composant la liste. Positionnez le curseur sur le bord de la colonne, dans la ligne d'en-tête. Cliquez sur ce dernier lorsque le curseur adopte la forme d'une croix et déplacez-le pour ajuster la largeur de la colonne.



Double-cliquez avec le bouton gauche de la souris sur le séparateur de la ligne d'en-tête des colonnes pour ajuster automatiquement la largeur des colonnes à la longueur du texte de la liste.





Sélection d'un dossier contenant l'image que vous souhaitez visualiser

Pour visualiser les images enregistrées dans un autre dossier, sélectionnez un dossier dans l'arborescence du volet de navigation du navigateur ou spécifiez directement le chemin d'accès de ce dernier.

Sélection d'un autre dossier dans l'arborescence

Le dossier sélectionné dans l'arborescence adopte le statut de dossier courant ; les images de ce dossier apparaissent alors dans le panneau de fichier.


Pour afficher un sous-dossier


 apparaît à côté de l'icône des dossiers qui contiennent des sous-dossiers. Cliquez sur  pour afficher les sous-dossiers.  apparaît à côté des dossiers dont les sous-dossiers sont affichés. Cliquez sur  pour masquer les sous-dossiers.





- Lorsque l'appareil numérique est connecté à l'ordinateur via le câble USB, il apparaît dans le volet de navigation sous la forme d'un disque externe. L'appareil est affiché comme [Disque amovible] sous Windows ou [NO_NAME] ([sans titre] sous Mac OS 8.6-9.2) sous Macintosh. Il peut aussi, le cas échéant, adopter le nom de volume de la carte mémoire SD. Vous avez la possibilité de visualiser directement les images de l'appareil dans le navigateur. Pour ce faire, double-cliquez sur l'icône de ce dernier, puis ouvrez successivement les dossiers [DCIM] → [xxxPENTX] (xxx étant un nombre à trois chiffres).
- En revanche, il vous faut d'abord transférer les images pour pouvoir les éditer.

Aidez-vous des boutons de la barre d'outils du navigateur pour sélectionner un autre dossier


Pour visualiser le contenu du dossier de niveau immédiatement supérieur au dossier courant, cliquez sur  dans la barre d'outils du navigateur.

Pour visualiser le contenu du dossier précédemment affiché, cliquez sur  dans la barre d'outils du navigateur.

Si vous avez utilisé le bouton  de la barre d'outils du navigateur pour changer le dossier affiché, cliquez sur  pour revenir au dossier précédent.

Spécification d'un autre dossier dans le chemin d'accès

Sélectionnez [Chemin d'accès] dans le menu [Affichage] pour faire apparaître le chemin d'accès dans le panneau de fichier. Saisissez directement le chemin du dossier qui contient les images que vous souhaitez visualiser. Ces images apparaissent alors dans le panneau de fichier.

Vous pouvez aussi cliquer sur  à droite du chemin d'accès pour afficher la liste déroulante des dossiers récemment utilisés. Sélectionnez le dossier qui contient les images que vous souhaitez visualiser. Ces images apparaissent alors dans le panneau de fichier.

Visualisation d'une image ou d'une séquence vidéo en plein écran (visualiseur)

Double-cliquez sur un fichier image depuis la liste du panneau de fichier du navigateur. Cette image apparaît en taille réelle dans une fenêtre nommée « visualiseur ». Vous pouvez également double-cliquer sur un fichier vidéo (ou audio) pour le lire au format d'origine ou en plein écran dans une fenêtre appelée « ACDSee Fenêtre multimédia ».

Affichage d'une image en plein écran (visualiseur)

Vous trouverez ici des explications relatives à la configuration du visualiseur ainsi qu'aux intitulés et à l'utilisation de ses fonctions.



① Barre de menus

Les options de la barre de menu vous permettent de sélectionner et d'exécuter différentes fonctions et réglages de ACDSee pour PENTAX.

② Barre d'outils du visualiseur

La barre d'outils du visualiseur contient des raccourcis vers les fonctions et les outils les plus utilisés, comme les outils zoom.

Pour simplifier l'utilisation, vous pouvez personnaliser la barre d'outils par affichage ou masquage des étiquettes des boutons, ajout ou suppression de boutons et changement de la taille des boutons.

③ Volet du visualiseur

Le volet du visualiseur ouvre les images une par une à une résolution maximale.

④ Barre d'état

La barre d'état affiche les informations et les propriétés du ou des fichiers sélectionnés.



Lorsque le visualiseur est à l'écran, vous pouvez le fermer et basculer vers le navigateur comme suit :

- Cliquez sur le bouton **X** (fermer).
- Double-cliquez sur le bord du volet du visualiseur.
- Appuyez sur la touche "ESC" du clavier.

Visionnage des séquences audio en plein écran (ACDSee Fenêtre multimédia)

Cette section aborde la configuration de la fenêtre multimédia ACDSee ainsi que les intitulés et l'utilisation de ses fonctions.



① Barre de menus

Les options de la barre de menu vous permettent de sélectionner et d'exécuter différentes fonctions et réglages de ACDSee Fenêtre multimédia. Vous pouvez sélectionner le format de la séquence vidéo depuis le menu [Affichage].

② Barre d'outils de la fenêtre multimédia

La barre d'outils de la Fenêtre multimédia contient des raccourcis vers les outils et fonctions les plus utilisés, comme celle permettant d'ouvrir une séquence vidéo. Cliquez sur [Presse-papiers] pour copier la vue affichée dans le presse-papiers. Cliquez sur [Propriétés] pour afficher les informations sur le fichier vidéo ou audio en cours de lecture.

③ Volet aperçu

Le volet aperçu sert à afficher et à visionner des séquences vidéo.

④ Boutons de commande

Les boutons de commande servent respectivement à lire, mettre en pause et faire défiler la séquence vers l'avant ou l'arrière, mais aussi à régler le volume des séquences vidéo ou des fichiers audio.

Outre la visualisation d'images et le visionnage de séquences vidéo, ACDSsee pour PENTAX

Édition d'images

Le logiciel de traitement et de retouche d'images ACD FotoCanvas, auquel vous pouvez accéder depuis ACDSsee pour PENTAX



ACD FotoCanvas n'est disponible que sous Windows (ACD FotoCanvas sous Macintosh n'est pas fourni avec l'appareil).

Lancement de ACD FotoCanvas

Pour lancer ACD FotoCanvas, sélectionnez l'image à éditer dans le panneau de fichier du navigateur, puis cliquez sur le menu [Activités] → [Éditer] → [Éditeur] → [FotoCanvas].

Vous pouvez aussi cliquer avec le bouton droit de la souris sur l'image que vous souhaitez modifier et sélectionner [Éditer] dans le menu.

Réglage de la luminosité de l'image

Vous avez la possibilité de régler la luminosité, le contraste et la gamme de gris de l'image.

1 Ouvrez l'image à éditer dans ACD FotoCanvas, puis cliquez sur le bouton [Levels].

La fenêtre [Brillance/Contraste/Gamma] apparaît.



2 Utilisez les curseurs pour obtenir le réglage désiré.

[Brillance] sert à régler la luminosité d'ensemble de l'image. [Contraste] sert à régler les écarts de luminosité entre les zones claires et les zones sombres. [Gamma] sert à régler le dégradé (gamme de gris de l'image) entre les zones claires et sombres.

Ajout de texte et de couleur à une image

Il est possible d'ajouter des messages texte et des couleurs aux images afin de créer des œuvres originales.

1 Ouvrez l'image à éditer dans ACD FotoCanvas et sélectionnez [Aérographe], [Rectangle], [Texte] ou un autre outil de la barre d'outils Dessin.

Sélectionnez [Tool Options] dans le menu [Affichage] pour régler les paramètres de l'outil.

Options
colorimétriques et
mode mélange

Barre d'outils Dessin
Options de l'outil



2 Cliquez et déplacez le pointeur de la souris sur l'image pour appliquer une couleur, dessiner une forme ou une zone de texte.

Utilisez les options de couleur situées en haut à droite de la fenêtre pour choisir la couleur, les formes à dessiner et la couleur du texte. Vous pouvez également sélectionner le mode d'application de la couleur à l'image (dégradé) et son niveau de transparence.

Assemblage d'images

Vous avez également la possibilité d'ajouter une autre photo ou un dessin et de les fusionner avec l'image.

1 Copiez une photo ou un dessin.

Reportez-vous au mode d'emploi ou à l'aide en ligne de votre logiciel d'imagerie pour plus de détails sur les fonctions de copie d'une image ou d'un dessin.

- 2 Ouvrez la photo que vous souhaitez ajouter à votre image dans ACD FotoCanvas, sélectionnez le menu [Modifier] → [Coller] → [Comme nouvelle sélection].**

L'image collée s'affiche, entourée d'une ligne en pointillé. Positionnez-la alors à l'endroit souhaité.



- 3 Une fois l'image positionnée, réglez les paramètres [Mode mélange] et [Opacité].**

Sélectionnez la méthode de fusion de l'image collée et de l'image d'arrière-plan (mode mélange) ainsi que la transparence (opacité).



- 4 Cliquez en dehors de la zone de l'image collée, délimitée par la ligne en pointillé.**

L'image collée est fusionnée avec l'image d'origine.

Autres fonctions utiles

Cette section présente nombre d'autres fonctions utiles de ACD FotoCanvas. Consultez l'aide en ligne de ACD FotoCanvas pour plus de détails sur leur utilisation.

Réduction des yeux rouges

Utilisez l'outil [Red-eye Reduction] pour substituer au reflet rouge des yeux du sujet une couleur d'iris naturelle.

Assemblage d'images panoramiques

Une fois ACD Photostitcher installé sur votre ordinateur, vous pouvez assembler les images que vous avez prises en mode d'assistance panoramique.

Les noms de dossier et d'image peuvent différer des captures d'écran à titre explicatif en fonction de la configuration de votre ordinateur.

Caution

- Si vous utilisez un Macintosh, vous devrez installer séparément ACD Photostitcher et ACDSee pour PENTAX. (réf. p.15)
- L'assemblage panoramique est impossible si le nombre de pixels enregistrés des images diffère.

Assemblage d'images panoramiques sur un ordinateur Windows

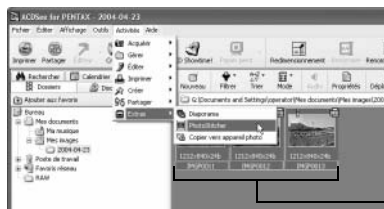
1 Lancer ACDSee pour PENTAX.

Une liste des images apparaît.

2 Sélectionnez dans la liste les images que vous souhaitez assembler.

Maintenez la touche « Ctrl » du clavier et cliquez sur les images que vous souhaitez assembler.

3 Sélectionnez le menu [activités] ACDSee pour PENTAX → [Extras] → [PhotoStitcher].




Sélectionnez les images

ACD Photostitcher démarre et les images sélectionnées apparaissent en format panoramique.

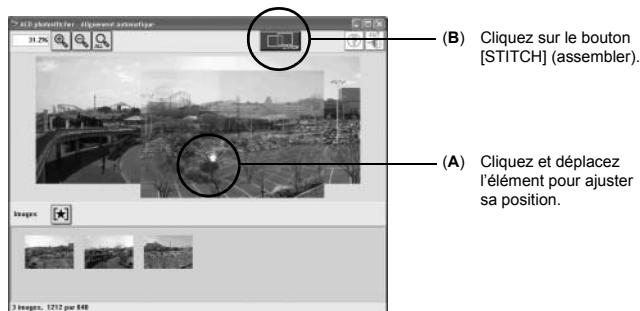


L'option [Photostitcher] n'est pas active si vous n'avez pas sélectionné deux images au minimum.

4 Corrigez le positionnement de l'image.

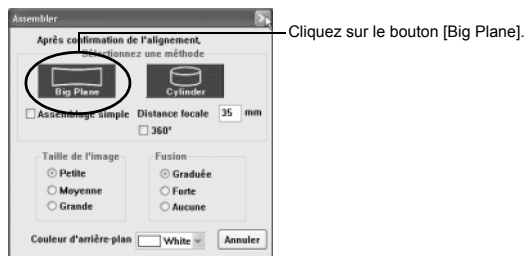
Placez le pointeur de la souris sur une image. Il se transforme en symbole . Appuyez sur le bouton gauche de la souris et déplacez les images pour ajuster la position d'assemblage (A).

Une fois le positionnement ajusté, cliquez sur le bouton [STITCH] (B).



5 Sélectionnez la méthode d'assemblage.

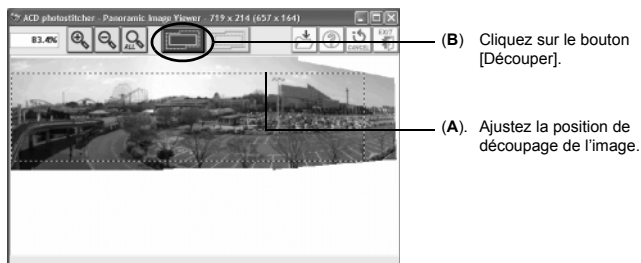
Vous pouvez choisir la méthode d'assemblage [Big Plane] ou [Cylinder]. Ici, vous allez créer un panorama plat. Cliquez sur le bouton [Big Plane]. Un message de confirmation apparaît. Cliquez sur [OK].



Si un message semblable à celui de gauche apparaît, cliquez sur [OK] pour continuer.

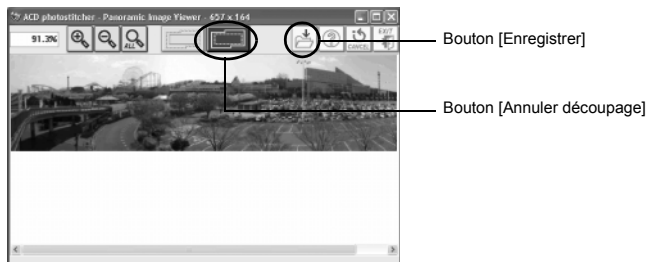
6 Rognez l'image.

Placez le pointeur de la souris sur les lignes en pointillé. Il se transforme en symbole \updownarrow ou \leftrightarrow . Maintenez le bouton gauche de la souris et déplacez les lignes en pointillé pour ajuster la position de découpage de l'image (A). Une fois la position ajustée, cliquez sur le bouton [Découper] (B).



7 Enregistrez l'image.

Après avoir confirmé le rognage, cliquez sur le bouton [Enregistrer]. Pour annuler le rognage, cliquez sur le bouton [Annuler découpage].

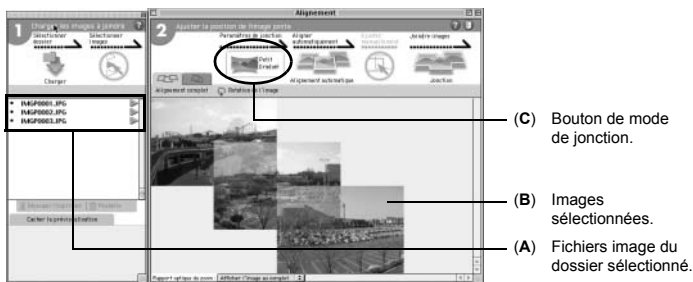


Assemblage d'images panoramiques sur un ordinateur Macintosh



Pour utiliser ACD Photostitcher sous Mac OS X, il vous faut Classic environment. Lorsque vous lancez ACD Photostitcher, Classic environment démarre automatiquement.

- 1 Lancer ACD Photostitcher.**
- 2 Cliquez sur le bouton [Charger] de la fenêtre 1.**
L'écran de sélection de dossier apparaît.
- 3 Sélectionnez le dossier pour l'assemblage panoramique, puis cliquez sur [Choisir].**
Les fichiers image du dossier sélectionné apparaissent (A).
- 4 Sélectionnez les images à utiliser pour l'assemblage panoramique dans la fenêtre 1.**
Maintenez la touche « Commande » du clavier et cliquez sur les images que vous souhaitez assembler.
- 5 Cliquez sur la marque ► à droite du nom de fichier que vous avez choisi.**
Les images sélectionnées apparaissent alors sur la planche de positionnement des images, dans la fenêtre Alignement (fenêtre 2) (B).



6 Définissez les paramètres d'assemblage.

Cliquez sur le bouton de méthode d'assemblage dans la fenêtre 2 (C) pour ouvrir la fenêtre de sélection des paramètres de jonction.

Vous pouvez choisir la méthode d'assemblage [Grand plan] ou [Cylindre]. Ici, vous allez créer un panorama plat. Cliquez sur le bouton [Grand plan] puis sur [OK].



7 Cliquez sur le bouton [Alignement automatique].

Les images sélectionnées apparaissent au format panoramique.

8 Corrigez le positionnement de l'image.

Cliquez sur l'image que vous souhaitez déplacer dans la fenêtre 2. Celle-ci s'entoure alors d'un cadre rouge qui signifie qu'elle peut être déplacée. Maintenez le bouton de la souris et déplacez l'image de façon à ajuster la position d'assemblage.

Pour pouvoir ajuster plus facilement deux images adjacentes, cliquez sur l'onglet [Aligner 2 images] afin d'agrandir la section où celles-ci se recourent.



Onglet
[Aligner 2 images].

Maintenez le bouton
de la souris et
ajustez la position
d'assemblage.

9 Cliquez sur le bouton [Stitch] (assembler).

L'assemblage commence. L'image assemblée apparaît une fois la jonction terminée.

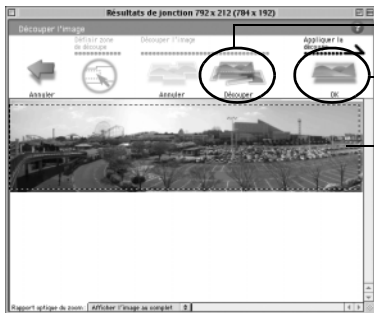
10 Rognez l'image.

Cliquez sur le bouton [Découper] de la fenêtre d'affichage des résultats de jonction (fenêtre 3) pour faire apparaître des lignes en pointillé autour de l'image (A).

Placez le pointeur de la souris sur les lignes en pointillé. Il se transforme en symbole \updownarrow ou \leftrightarrow . Maintenez le bouton de la souris et déplacez les lignes en pointillé pour ajuster la position de découpage de l'image (B).

Une fois la position ajustée, cliquez de nouveau sur le bouton [Découper] (C).

Pour annuler le rognage, cliquez sur le bouton [Annuler]. Vérifiez le rognage puis validez-le en cliquant sur [OK] (D).



(A) Cliquez sur le bouton [Découper].

(C) Cliquez sur le bouton [Découper].

(D) Cliquez sur le bouton [OK].

(B) Ajustez la position de découpage de l'image.

11 Enregistrez l'image.

Cliquez sur le bouton [Enregistrer] dans la fenêtre d'affichage des résultats de jonction (fenêtre 3) pour enregistrer l'image.



Édition de séquences vidéo

ACD Showtime! pour PENTAX



ACD Showtime! pour PENTAX n'est disponible que sous Windows (ACD Showtime! pour PENTAX sous Macintosh n'est pas fourni avec l'appareil).

Lancement de ACD Showtime! pour PENTAX

ACD Showtime! pour PENTAX peut être démarré selon les trois manières suivantes : à partir du menu Démarrer, en double-cliquant sur l'icône ACD Showtime! pour PENTAX du bureau ou à partir du menu [Activités] de l'écran ACDSee pour PENTAX.

1 Dans ACDSee pour PENTAX, sélectionnez le menu [Activités] → [Créer] → [ACD Showtime!].

La fenêtre de démarrage de ACD Showtime! pour PENTAX apparaît.



Si vous sélectionnez une image ou un fichier vidéo dans le panneau de fichier de ACDSee pour PENTAX puis le menu [Activités] → [Créer] → [ACD Showtime!], ACD Showtime! pour PENTAX démarre et charge le fichier.



Création de projets

Avec ACD Showtime! pour PENTAX, les projets servent à définir la méthode d'édition combinée des séquences vidéo et images fixes ainsi que les paramètres d'affichage et de durée de lecture. Pour vous initier à l'utilisation de ACD Showtime! pour PENTAX, commencez par créer un nouveau projet.

1 Cliquez sur [Créer un fichier vidéo] dans la fenêtre de démarrage de ACD Showtime! pour PENTAX.

Un nouveau projet est créé et la fenêtre [Modifier la présentation] apparaît.



Vous pouvez aussi, pour créer un nouveau projet, utiliser l'option [Nouveau] du menu [Projet] situé dans la barre de gauche de la fenêtre [Modifier la présentation]. Le projet ouvert dans la fenêtre [Modifier la présentation] se ferme. S'il n'a pas été enregistré, une invite apparaît.

Ajout et tri de vidéo (séquence vidéo), d'images, de musique et d'autres fichiers audio

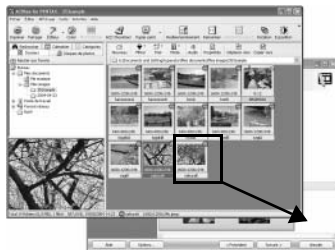
ACD Showtime! pour PENTAX vous permet d'ajouter des vidéos (séquences vidéo), des images, de la musique et d'autres fichiers audio puis de configurer leur ordre d'affichage ou de lecture de façon à créer votre propre présentation.

1 Cliquez sur [Ajouter vidéo], [Ajouter image] ou [Ajouter musique/audio] dans le menu [Présentation] situé à gauche de la fenêtre.

La boîte de dialogue [Ajouter vidéo (image, musique/audio)] apparaît. Sélectionnez la vidéo (séquence vidéo), l'image ou le fichier musical/audio à ajouter au projet et cliquez sur [Ouvrir].



Vous pouvez également ajouter des fichiers en les déplaçant vers la fenêtre [Modifier la présentation] depuis [Modifier la présentation] depuis ACDSee pour PENTAX ou le bureau.



La zone de la fenêtre [Modifier la présentation] servant à réorganiser les vidéos (séquences vidéo), images et fichiers musicaux/audio est appelée Chronométrage.

2 Déplacez les séquences vidéo et les images de façon à les réorganiser.



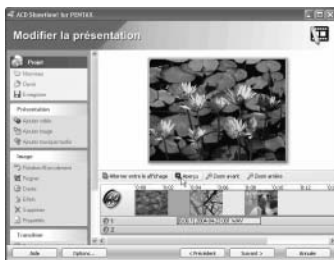
Lorsque vous chargez une piste audio, vous pouvez la déplacer au point de chronométrage où vous souhaitez démarrer la lecture.



Pour afficher les pistes audio, cliquez sur le bouton [Alternar entre le affichage].

3 Cliquez sur le bouton [Aperçu].

La présentation en cours d'édition défile dans la zone d'aperçu.



Édition de vidéos (séquences vidéo)

Vous avez la possibilité de sélectionner un fichier vidéo dans la fenêtre [Modifier la présentation] pour y ajouter des effets spéciaux ou modifier la durée de lecture.

1 Sélectionner la vidéo (séquence vidéo) à éditer.

Le menu [Vidéo] apparaît dans la barre de gauche de la fenêtre [Modifier la présentation].

2 Sélectionnez [Effets] ou [Ajuster] dans le menu [Vidéo].

Sélectionnez [Effets] pour appliquer différents effets spéciaux ou apporter des corrections à des images (flou, empreinte) ou pour régler la qualité d'image.



Sélectionnez [Ajuster] pour définir la durée de lecture d'une séquence vidéo au sein d'une présentation.



Édition images

Vous pouvez définir la durée de lecture, agrandir une zone dans une image, appliquer des effets spéciaux ou effectuer tout autre type de retouche sur les images fixes chargées dans le cadre d'un projet.

1 Sélectionnez l'image à éditer.

Le menu [Image] apparaît dans la barre de gauche de la fenêtre [Modifier la présentation].



2 Sélectionnez puis définissez la fonction d'édition souhaitée.

Le menu [Image] contient les fonctions d'édition suivantes.

- | | |
|-----------------------------|---|
| Rotation/basculement | Cette fonction permet de tourner l'image sur 90° ou de la basculer dans le sens vertical ou horizontal. |
| Rogner | Cette fonction permet de couper une partie de l'image pour pouvoir ensuite l'agrandir. |
| Durée | Cette fonction permet de définir la durée d'affichage de l'image en millisecondes. |
| Effets | Cette fonction permet d'appliquer à l'image des effets spéciaux (empreinte) ou des retouches (correction de gamma). |

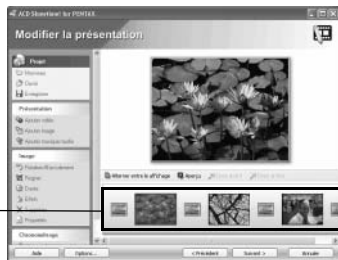
Transition entre les scènes

Les transitions entre les séquences vidéo et les images chargées dans le chronométrage peuvent mettre en œuvre divers effets, comme un chevauchement ou un fondu. Ces effets sont appelés « transitions ».

1 Cliquez sur le bouton [Alternier entre le affichage].

Le chronométrage bascule dans le mode d'affichage illustré à droite.

Chronométrage



2 Sélectionnez une transition.

Cliquez pour sélectionner la transition souhaitée.

Le menu [Transition] apparaît dans la barre de gauche de la fenêtre [Modifier la présentation].

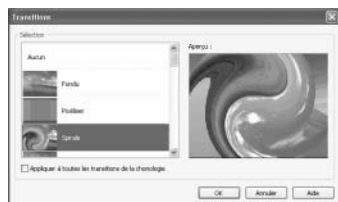
Transition



3 Cliquez sur l'option [Transitions] du menu [Transition].

La boîte de dialogue de la sélection transition apparaît.

Lorsque vous cliquez sur une transition que vous souhaitez utiliser, vous pouvez voir ses effets et sa durée dans l'« Aperçu » sur le côté droit de l'écran. Sélectionnez une transition et cliquez sur [OK].



4 Cliquez sur l'option [Durée] du menu [Transition].

La boîte de dialogue [Durée de la transition] apparaît. Réglez la durée de la transition, exprimée en millisecondes, en ajustant la position du curseur.



Édition audio

Vous pouvez ajuster la durée de lecture et la balance de la musique ou des autres fichiers audio ajoutés au chronométrage depuis la fenêtre [Modifier la présentation].

Réglage de la durée de lecture de la musique/des fichiers audio

1 Cliquez sur le bouton [Alternar entre le affichage] pour faire apparaître les pistes audio du chronométrage.



2 Sélectionnez la piste audio à modifier.

Le menu [Audio] apparaît dans la barre de gauche de la fenêtre [Modifier la présentation].

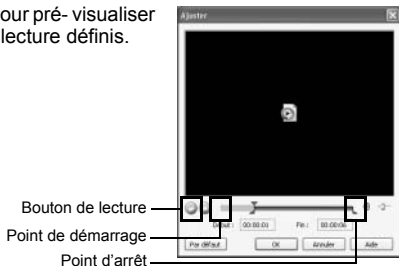


3 Cliquez sur l'option [Ajuster] du menu [Audio].

La fenêtre [Ajuster] apparaît.

4 Réglez la durée de lecture de la musique/du fichier audio en définissant les points de démarrage et d'arrêt dans la fenêtre [Ajuster].

Cliquez sur le bouton de lecture pour pré-visualiser le point de départ et la durée de lecture définis.



Synchronisation du point de départ de la musique/du fichier audio avec le début de la séquence vidéo ou l'apparition de l'image

Si le chronométrage comporte plusieurs séquences vidéo ou images, vous avez la possibilité de définir la séquence ou l'image qui marquera le début de la musique ou du fichier audio.

1 Cliquez sur une piste audio du chronométrage avec le bouton droit de la souris.

2 Sélectionnez [Début], [Précédent], [Suivant] ou [Fin] dans le menu [Passer à].

Début La lecture commence au début du chronométrage.

Précédent La lecture commence au début de la séquence vidéo ou de l'image précédente.

Suivant La lecture commence au début de la séquence vidéo ou de l'image suivante.

Fin La lecture commence au début de la dernière séquence vidéo ou de la dernière image.



La musique et les autres fichiers audio d'une piste peuvent être déplacés au niveau du point de départ souhaité.

Synchronisation par rapport à des séquences vidéo ou des images

La durée de lecture d'un morceau de musique/fichier audio peut être ajustée de façon à être synchrone par rapport à la longueur de la séquence vidéo ou à l'image, les deux éléments démarrant simultanément.

- 1 Cliquez sur une piste audio du chronométrage avec le bouton droit de la souris.**
- 2 Sélectionnez [Ajuster à la diapositive] dans le menu.**

La durée de lecture de la musique/du fichier audio est raccourcie de façon à être synchrone par rapport à la longueur de la séquence vidéo ou à l'image, les deux éléments démarrant simultanément.



Sélectionnez l'option [Ajuster à l'audio] du menu [Chronométrage] pour synchroniser la longueur de la présentation avec la durée de lecture de la musique/des fichiers audio ajoutés à une piste. Cette fonction est utile pour créer une présentation synchronisée par rapport à une chanson.

Réglage de la balance

Vous avez la possibilité de régler la balance entre les sons d'une séquence vidéo et les pistes audio 1 et 2.

- 1 Cliquez sur l'option [Mélangeur de son] du menu [Chronométrage] depuis la fenêtre [Modifier la présentation].
- 2 Réglez la balance dans la fenêtre [Mélangeur de son].



Pour couper le son d'une séquence vidéo, cliquez sur cette dernière avec le bouton droit de la souris et sélectionnez l'option [Mute Embedded Audio] du menu.

Enregistrement d'un projet/vidéo (séquence vidéo)

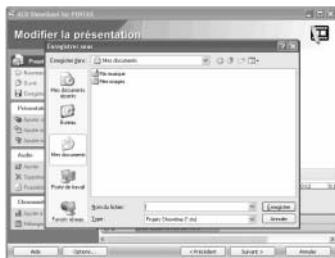
L'édition d'un projet dans la fenêtre [Modifier la présentation] permet de définir des informations importantes sur le mixage des séquences vidéo, des images et des données audio. Veillez à enregistrer fréquemment votre projet.

La présentation, une fois terminée, peut être enregistrée au format vidéo numérique Windows Media Video, AVI ou MPEG-1.

Enregistrement d'un projet

- 1 Cliquez sur l'option [Enregistrer] du menu [Projet] depuis la fenêtre [Modifier la présentation].

La boîte de dialogue [Enregistrer sous] apparaît. Saisissez le nom du fichier, sélectionnez son emplacement, puis cliquez sur le bouton [Enregistrer].





Vous avez la possibilité d'écraser par la suite le projet enregistré à l'aide de la commande [Enregistrer sous] en cliquant sur l'option [Enregistrer] du menu [Projet].



Vous pouvez également enregistrer votre projet depuis la fenêtre [Enregistrer vidéo/projet] comme décrit ci-dessous.

Enregistrement d'une vidéo

- 1 Cliquez sur le bouton [Suivant >] situé en bas à droite de la fenêtre [Modifier la présentation].**
- 2 La fenêtre [Enregistrer vidéo/projet] apparaît. Sélectionnez le [Format] et le [Nom du fichier de sortie] dans la zone [Enregistrer la vidéo].**

Le fichier de sortie est enregistré par défaut dans le dossier [Mes Documents].

Lorsque vous définissez le [Nom du fichier de sortie], veillez à modifier uniquement la partie [sans titre.wmv] de façon à ne pas changer l'emplacement du fichier.

Veillez également à ne pas supprimer ou modifier l'extension du fichier (.wmv), faute de quoi votre ordinateur ne pourra plus l'identifier comme un fichier vidéo. Si vous supprimez ou modifiez l'extension du fichier par inadvertance, sélectionnez le format de fichier vidéo [Format] pour lui réaffecter automatiquement l'extension qui convient.



- 3 Cliquez sur [Suivant >].**

La vidéo est enregistrée.

Vous pouvez également utiliser la fenêtre [Enregistrer vidéo/projet] pour enregistrer un projet et définir ses paramètres dans la zone [Enregistrer le projet] conformément à l'étape 2 ci-dessus.

Le navigateur ou le visualiseur ACDSee pour PENTAX

Impression d'une image

Vous pouvez utiliser différentes fonctions pour l'impression. Windows XP est utilisé comme système d'exploitation standard pour expliquer les procédures ci-dessous, sauf indication contraire. (Si vous utilisez Macintosh, certaines procédures ou les noms de fonctions risquent d'être différents.)

Impression depuis le navigateur

Vous pouvez imprimer des images depuis le navigateur.

- 1 Sélectionnez une ou plusieurs images.**
Pour imprimer plusieurs images, appuyez sur la touche « Ctrl » du clavier et cliquez sur toutes les images de votre choix.
- 2 Sélectionnez [Imprimer les images] depuis le menu [Fichier].**
La boîte de dialogue Imprimer apparaît.
- 3 Sélectionnez ou modifiez les options d'impression.**
- 4 Cliquez sur [Imprimer].**

Création et impression de planches-contact

Vous avez la possibilité de créer et d'imprimer des planches-contact (vignettes) de vos images. Vous pouvez ajouter une légende à chacune de vos images, un en-tête et un pied de page et enfin modifier la taille des images.

- 1 Sélectionnez un groupe d'images dans le navigateur.**
Pour imprimer plusieurs images à la fois, appuyez sur la touche « Ctrl » du clavier et cliquez sur toutes les images que vous souhaitez imprimer.
- 2 Sélectionnez [Imprimer planche contact] depuis le menu [Fichier].**
La boîte de dialogue Imprimer Planche contact apparaît.
- 3 Sélectionnez ou modifiez les options d'impression.**
- 4 Cliquez sur [OK].**



Pour plus d'informations sur la création et l'impression de planches-contact, cliquez sur le bouton Aide de la boîte de dialogue Imprimer Planche-contact.

Impression depuis le visualiseur

Vous pouvez imprimer l'image courante ou toutes les images contenues dans le dossier de cette image.

1 Sélectionnez [Imprimer l'Image] ou [Imprimer les images] depuis le menu [Fichier].

Sélectionnez [Imprimer l'Image] pour imprimer l'image courante.

Sélectionnez [Imprimer les images] pour imprimer toutes les images situées dans le même dossier que l'image courante.

La boîte de dialogue Imprimer apparaît quelle que soit l'option sélectionnée.

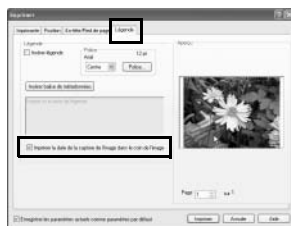
2 Sélectionnez ou modifiez les options d'impression.

3 Cliquez sur [Imprimer].

Insertion de la date et impression d'images

Vous avez la possibilité d'insérer la date dans un fichier image et de l'imprimer. Les réglages d'insertion de la date s'effectuent dans la boîte de dialogue Imprimer.

1 Sélectionnez l'onglet [Légende] de la boîte de dialogue Imprimer.



2 Cochez la case [Imprimer la date de la capture de l'image dans le coin de l'image].

Mise en page et impression d'images

L'application FotoSlate, incluse dans le logiciel ACDSee pour PENTAXFotoSlate.



FotoSlate n'est disponible que sous Windows (FotoSlate sous Macintosh n'est pas fourni avec l'appareil).

- Sélectionnez l'image que vous souhaitez mettre en page dans ACDSee pour PENTAX et sélectionnez le menu [Activités] → [Imprimer] → [FotoSlate].**

La fenêtre [FotoSlate] apparaît.

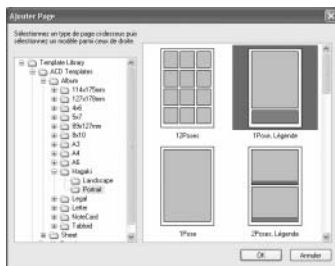


- Cliquez sur [Ajouter page] dans la barre d'outils de la fenêtre [FotoSlate].**



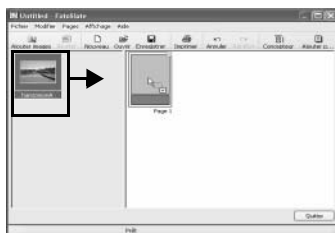
3 Sélectionnez le modèle de mise en page à utiliser dans la fenêtre [Ajouter page].

Sélectionnez une catégorie dans l'arborescence située à gauche de la fenêtre, puis une vignette de modèle dans la partie droite, et cliquez sur [OK].



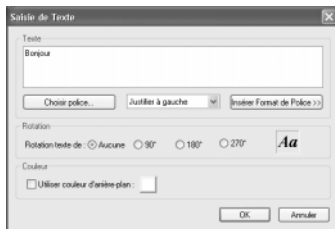
4 Déplacez l'image en direction du modèle.

Déplacez l'image figurant à gauche de la fenêtre vers le modèle représenté à droite.



5 Saisie de texte.

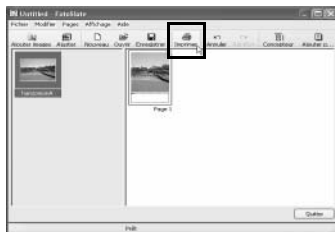
La zone en gris foncé du modèle correspond à l'espace texte. Double-cliquez sur cette zone pour faire apparaître la fenêtre [Saisie de texte] puis entrez le texte et mettez-le en forme le cas échéant (police, taille, couleur et orientation).



6 Imprimez l'image.

Cliquez sur le bouton [Imprimer] de la barre d'outils.

La boîte de dialogue Imprimer apparaît. Sélectionnez la plage d'impression (pages devant être imprimées) et le nombre d'exemplaires, puis cliquez sur [OK] pour imprimer l'image.



Envoyez vos images par courrier électronique depuis ACDSee pour PENTAX

Vous avez la possibilité d'envoyer directement des images depuis ACDSee pour PENTAX sans avoir recours à une application de messagerie électronique externe.

Les fichiers image sont convertis au format JPEG puis joints et envoyés avec un courrier électronique. Les images sont compressées avant transmission si la taille du fichier est importante sans que l'image d'origine ne soit modifiée.

Pour envoyer des images par courrier électronique, vous devez configurer votre compte de messagerie. Reportez-vous à la section Aide de ACDSee pour PENTAX[®] (p.66)



La fonction de messagerie électronique ACDSee pour PENTAX est incompatible avec les systèmes Macintosh.

1 Sélectionnez une image ou un groupe d'images dans le navigateur.

Pour sélectionner plusieurs images à la fois, appuyez sur la touche « Ctrl » du clavier et cliquez sur toutes les images que vous souhaitez envoyer.



2 Sélectionnez [Partager] depuis le menu [Activités] menu puis [E-mail].

La boîte de dialogue Envoyer un message apparaît.

3 Saisissez les informations requises.

4 Cliquez sur [Envoyer à].

Pour plus d'informations sur la diffusion de vos images par courrier électronique, cliquez sur le bouton Aide dans la boîte de dialogue Envoyer un message.



Un message d'erreur peut apparaître et il vous sera peut-être impossible d'envoyer des messages électroniques si votre serveur de messagerie est réglé sur un haut niveau de sécurité.

Visionnage des séquences vidéo créées avec ACD Showtime! pour PENTAX

Vous pouvez lire les séquences vidéo (fichiers) créées à l'aide de ACD Showtime! pour PENTAX sur votre ordinateur. Vous trouverez ci-dessous une introduction au visionnage de vidéos sur votre ordinateur.

Visionnage des séquences vidéo avec ACDSee pour PENTAX

- 1 Utilisez le volet de navigation pour retrouver la séquence vidéo à visionner.**
- 2 Sélectionnez la vignette correspondant à la séquence vidéo à visionner dans le panneau de fichier.**



- 3 Cliquez sur le bouton de lecture du volet Aperçu.**

La lecture de la séquence vidéo démarre.



Double-cliquez sur la vignette d'une séquence vidéo dans le panneau de fichier pour ouvrir la Fenêtre multimédia ACDSee (p.36) et visionner la vidéo au format d'origine ou en plein écran.

Visionnage de séquences vidéo à l'aide du logiciel de l'ordinateur

Le logiciel vidéo de l'ordinateur permet de lire les séquences vidéo en l'absence du logiciel ACDSee pour PENTAX. Vos amis, par exemple, peuvent ainsi visionner les séquences vidéo que vous avez créées sur votre ordinateur. Lancez le logiciel vidéo et sélectionnez le fichier à visionner. Pour ce faire, sélectionnez le menu [Fichier] → [Ouvrir], puis lancez le visionnage.



Si la séquence vidéo doit être visionnée sur un ordinateur Macintosh, enregistrez le fichier au format QuickTime. Pour plus d'informations, reportez-vous à "Enregistrement d'un projet/vidéo (séquence vidéo)" (p.57).

ACDSee pour PENTAX contient nombre de fonctionnalités qui vous permettront de profiter pleinement de vos images et séquences vidéo depuis votre ordinateur. Cette section traite d'une part des fonctionnalités complémentaires utiles et, d'autre part, de la recherche d'aide sur les commandes de ACDSee pour PENTAX.

Utilisation de l'aide

ACDSee pour PENTAX et les applications associées sont dotées d'une aide en ligne qui explique comment utiliser le logiciel et détaille les différentes fonctions. N'hésitez pas à utiliser l'aide en ligne si vous rencontrez des difficultés lors de l'utilisation du logiciel.

Recherche d'informations

1 Sélectionnez [Sommaire] depuis le menu [Aide].

La fenêtre [Aide] apparaît.

2 Sélectionnez l'onglet [Sommaire], [Index] ou [Rechercher] pour retrouver l'élément qui vous intéresse.

Pour trouver directement l'élément que vous recherchez, saisissez la phrase que vous souhaitez trouver dans l'onglet [Rechercher] et cliquez sur le bouton [List Topics]. La liste des thèmes apparaît.

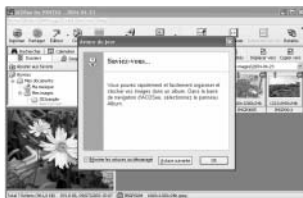


Conseils utiles

1 Sélectionnez le menu [Aide] → [Astuce du jour].

2 La fenêtre [Saviez-vous...] apparaît.

Les astuces sur l'utilisation du logiciel apparaissent dans un ordre aléatoire. Cliquez sur [Astuce suivante] pour afficher le conseil suivant. Cette fonction vous permet de trouver des astuces intéressantes.



À propos de ACDInTouch

ACDInTouch est un service Internet qui contient les toutes dernières informations sur ACDSee™. Vous y trouverez des renseignements sur les offres spéciales et les ressources d'imagerie numérique gratuites mais pourrez aussi vous inscrire à la lettre d'informations pour bénéficier de conseils supplémentaires.

Connexion à ACDInTouch

1 Sélectionnez [ACDInTouch] depuis le menu [Aide].

La boîte de dialogue Connecter à ACDInTouch apparaît.

2 Cliquez sur [Se connecter maintenant].

À propos des services ACDInTouch

ACDInTouch est un service de transmission directe d'informations vers ACDSee pour PENTAX. Une fois connecté, vous lirez directement les informations dans le panneau ACDInTouch. Ces informations concernent aussi bien votre produit que les mises à jour, les extensions et les applications assimilées de ACDSYSTEMS™ susceptibles de vous intéresser.

Aide-mémoire

Aide-mémoire

PENTAX Corporation 2-36-9, Maeno-cho, Itabashi-ku, Tokyo 174-8639, JAPAN
(<http://www.pentax.co.jp/>)

PENTAX Europe GmbH (European Headquarters)
Julius-Vosseler-Strasse, 104, 22527 Hamburg, GERMANY
(HQ - <http://www.pentaxeurope.com>)
(Germany - <http://www.pentax.de>)

PENTAX U.K. Limited PENTAX House, Heron Drive, Langley, Slough, Berks
SL3 8PN, U.K.
(<http://www.pentax.co.uk>)

PENTAX France S.A.S. 12/14, rue Jean Poulmarch, 95106 Argenteuil Cedex, FRANCE

PENTAX Benelux B.V. (for Netherlands)
Spinveld 25, 4815 HR Breda, NETHERLANDS
(<http://www.pentax.nl>)
(for Belgium & Luxembourg)
Weiveldlaan 3-5, 1930 Zaventem, BELGIUM
(<http://www.pentax.be>)

PENTAX (Schweiz) AG Widenholzstrasse 1 Postfach 367 8305 Dietlikon, SWITZERLAND
(<http://www.pentax.ch>)

PENTAX Scandinavia AB P.O. Box 650, 75127 Uppsala, SWEDEN
(<http://www.pentax.se>)

PENTAX Imaging Company

A Division of PENTAX of America, Inc.

(Headquarters)
600 12th Street, Suite 300 Golden, Colorado 80401, U.S.A.
(Distribution & Service Center)
16163 West 45th Drive, Unit H Golden, Colorado 80403, U.S.A.
(<http://www.pentaximaging.com>)

PENTAX Canada Inc. 1770 Argentia Road Mississauga, Ontario L5N 3S7, CANADA
(<http://www.pentaxcanada.ca>)



for your
precious moments

Les caractéristiques et les dimensions de l'appareil sont sujettes à modification sans notification préalable.