

# Manuel de branchement à l'ordinateur

Vous pouvez transférer les images et les séquences vidéo enregistrées à l'aide de votre appareil numérique sur votre ordinateur puis les organiser, les afficher, les éditer, les imprimer ou les diffuser. Pour ce faire, il vous suffit d'installer le logiciel du CD-ROM fourni et de raccorder l'appareil numérique à votre ordinateur au moyen du câble USB. Cette section détaille la procédure d'installation du logiciel ACDSee for PENTAX fourni ainsi que tous les autres prérequis pour profiter des images et des séquences vidéo de votre appareil numérique sur votre ordinateur.

## Logiciel fourni

### Windows

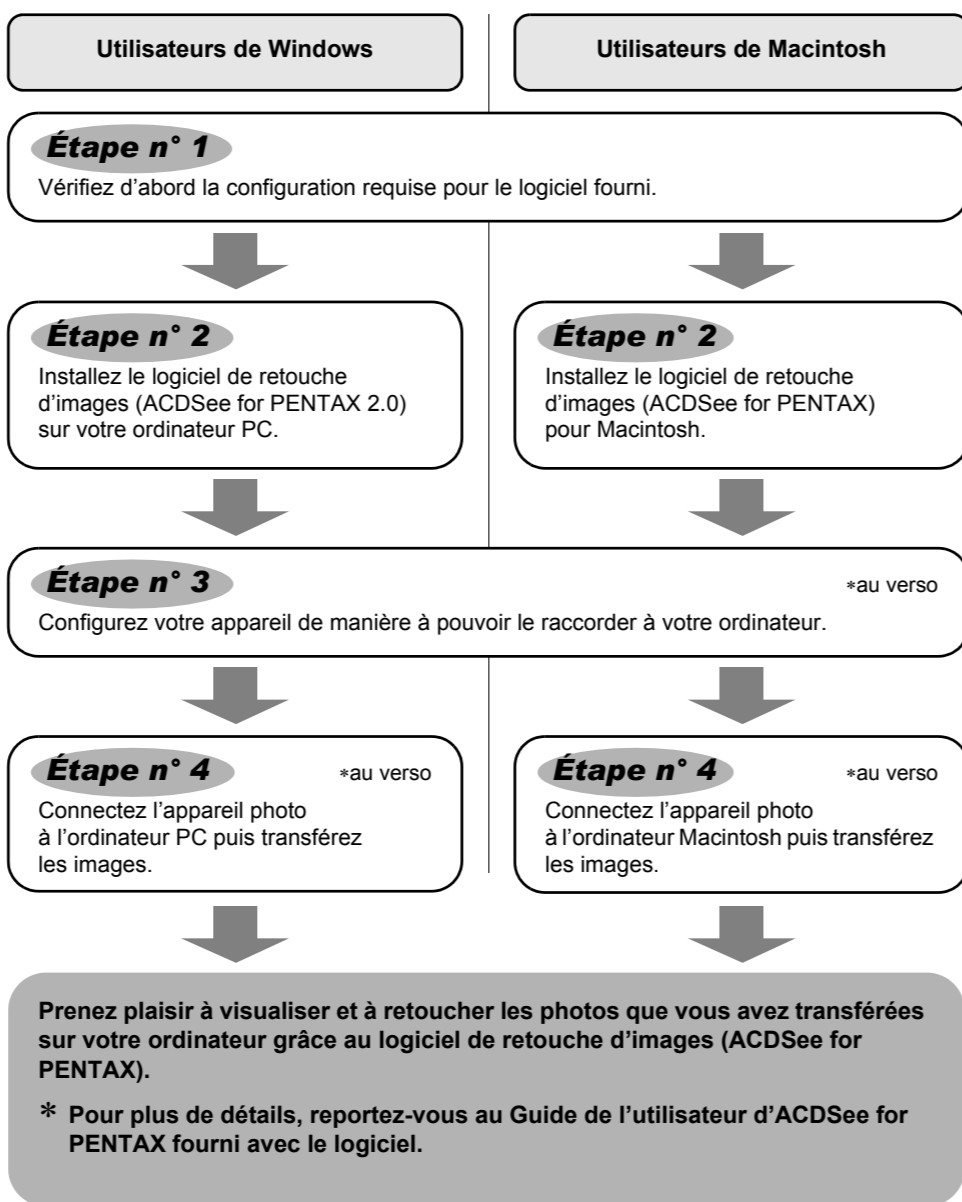
- ACDSee for PENTAX 2.0 (logiciel de visualisation/retouche d'images)
- ACD photostitcher (logiciel de retouche d'images panoramiques)
- FotoSlate 3.0 (logiciel de graphisme et d'impression d'images)
- ACD Showtime! for PENTAX (logiciel d'édition vidéo)
- QuickTime 6
- DirectX 9.0

### Macintosh

- ACDSee for PENTAX (logiciel de visualisation d'images)
- ACD photostitcher (logiciel de retouche d'images panoramiques)



Il est recommandé d'utiliser l'adaptateur secteur D-AC5 (en option) branché sur une prise secteur pour connecter l'appareil à un ordinateur. Il se peut que des données d'images soient perdues ou endommagées si les piles s'épuisent alors que les images sont transférées sur l'ordinateur. Lors de l'utilisation d'un adaptateur AC, assurez-vous que la borne DC soit correctement raccordée à l'appareil.



## Windows, Macintosh Étape n° 1

### Configuration requise

#### Configuration Windows requise



Le logiciel ne peut pas être utilisé sur Windows 95.

#### • Connexion USB

- Système d'exploitation: Windows Me/2000/XP (un lecteur de carte mémoire SD est nécessaire si vous utilisez Windows 98/98SE, car le pilote USB n'est pas compatible avec Windows 98/98SE.)
- Le port USB doit être un équipement standard

#### • Logiciel d'application

##### <ACDSee for PENTAX 2.0, ACD photostitcher et FotoSlate 3.0>

(9 langues : allemand, anglais, chinois [traditionnel et simplifié], coréen, espagnol, français, italien, japonais, russe)

- Système d'exploitation : Windows 98SE/Me/NT/2000/XP
- Unité centrale : Pentium ou supérieur recommandé
- Mémoire : 64 Mo minimum
- Espace sur le disque dur : 40 Mo minimum
- Internet Explorer 5.0 ou version ultérieure

\* Certains formats peuvent nécessiter QuickTime 6 ou version ultérieure ou DirectX 9.0 ou version ultérieure et Windows Media Player 7.1 ou version ultérieure.

\* Il est nécessaire de recourir à Windows Installer Service version 2.0 pour l'installation du logiciel ACDSee for PENTAX 2.0.

\* L'installation standard d'ACDSee for PENTAX 2.0 comporte également l'application ACD Showtime! for PENTAX. (Toutefois, il est impossible d'utiliser ACD Showtime! for PENTAX en l'absence de la configuration requise.)

\* La conformité à la configuration requise ne garantit pas pour autant le fonctionnement optimal du logiciel sur tous les ordinateurs.

##### <ACD Showtime! for PENTAX>

(6 langues : allemand, anglais, espagnol, français, italien, japonais)

- Système d'exploitation : Windows 98SE/Me/NT/2000/XP
- Unité centrale : Pentium III 500 MHz ou supérieur (Pentium 4 2.0 GHz ou supérieur recommandé)
- Mémoire : 128 Mo minimum (512 Mo ou plus recommandés)
- Espace sur le disque dur : 50 Mo minimum
- Internet Explorer 5.0 ou version ultérieure
- QuickTime 6 ou version ultérieure
- Windows Media Player 7.1 ou version ultérieure
- DirectX 9.0 ou version ultérieure

## Windows Étape n° 2

### Installation des logiciels

#### Installation du logiciel de retouche d'images (ACDSee for PENTAX 2.0)

Cette section décrit les procédures d'installation du logiciel ACDSee for PENTAX 2.0 qui vous permet de visualiser et d'éditer les images transférées sur votre ordinateur.

- Vous devez disposer de Windows Media Player 7.1 ou version ultérieure pour installer ACDSee for PENTAX 2.0 sur votre ordinateur.
- Si votre configuration Windows 2000 ou Windows XP comprend plusieurs comptes, connectez-vous au compte bénéficiant des droits d'administrateur avant de démarrer l'installation du logiciel.

- 1 Allumez votre ordinateur.
- 2 Insérez le CD-ROM (S-SW32) dans le lecteur de CD-ROM. L'écran PENTAX Software Installer s'affiche.

- Si l'écran PENTAX Software Installer n'apparaît pas Affichez l'écran PENTAX Software Installer comme suit :  
1) Double-cliquez sur l'icône [Poste de travail] du bureau.  
2) Double-cliquez sur l'icône [Lecteur CD-ROM (S-SW32)].  
3) Double-cliquez sur [setup.exe].

- 3 Sélectionnez la langue sur l'écran qui apparaît. L'écran de sélection des logiciels apparaît.



- 4 Installez QuickTime et DirectX.

Si QuickTime et DirectX ne sont pas installés sur votre ordinateur, installez-les avant ACDSee for PENTAX 2.0. Cliquez sur [QuickTime™] ou [DirectX®]. Laissez les autres paramètres tels quels puis cliquez sur [Suivant] lorsque l'écran de configuration apparaît. Une fois l'installation terminée, l'écran de sélection des logiciels réapparaît.

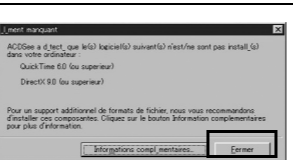


- 5 Cliquez sur [ACDSee™].

Suivez les instructions affichées à l'écran et saisissez les renseignements concernant l'inscription lorsque l'écran de configuration apparaît. Une fois l'installation terminée, redémarrez votre ordinateur (l'installation ne nécessite pas de paramétrage particulier).

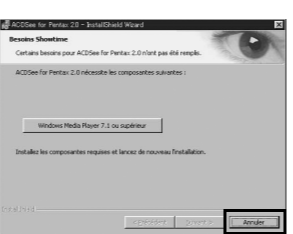


Si QuickTime et DirectX ne sont pas déjà installés sur votre ordinateur, un message semblable à celui de droite s'affiche lors de l'exécution d'ACDSee for PENTAX 2.0. Cliquez sur [Fermer] pour installer QuickTime et DirectX à partir de l'écran [PENTAX Software Installer].



\* Si QuickTime et DirectX ne sont pas installés, il est impossible de garantir le bon fonctionnement d'ACDSee for PENTAX 2.0.

Si votre ordinateur fonctionne sous une version de Windows Media Player antérieure à la version 7.1, un message semblable à celui de droite s'affiche pendant l'installation.



Dans ce cas, suivez les instructions ci-dessous pour mettre à jour Windows Media Player avant d'installer le logiciel.

- 1 Annulez l'installation d'ACDSee for PENTAX 2.0. Cliquez sur [Annuler] puis sur [Terminer] lorsque l'écran suivant apparaît.
- 2 Installez la version la plus récente de Windows Media Player. La version la plus récente peut être téléchargée à partir du site Internet suivant.  
<http://www.microsoft.com/windows/ie/default.msp>

Il est recommandé, après avoir mis Windows Media Player à jour, de mettre Windows à jour à partir du site Internet ci-dessus, afin de garantir un fonctionnement plus efficace.

\* Si votre ordinateur n'est pas relié à Internet, contactez le service après-vente PENTAX le plus proche.



L'installation complète d'ACDSee for PENTAX 2.0 inclut le logiciel d'images panoramiques ACD photostitcher, le logiciel de graphisme et d'impression d'images FotoSlate 3.0 et le logiciel d'édition vidéo ACD Showtime! for PENTAX.



Même lorsque l'installation est terminée, l'icône d'ACD photostitcher n'apparaît pas.

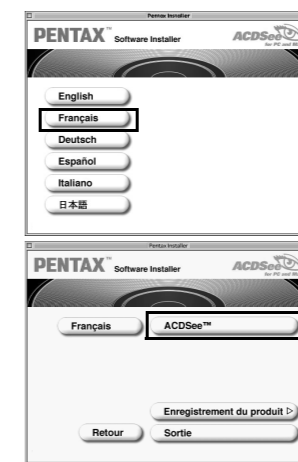
## Macintosh Étape n° 2

### Installation des logiciels

#### Installation du logiciel de retouche d'images (ACDSee for PENTAX)

Cette section décrit les procédures d'installation du logiciel ACDSee for PENTAX qui vous permet de visualiser et d'éditer les images transférées sur votre ordinateur Macintosh.

- 1 Allumez votre ordinateur Macintosh.
- 2 Insérez le CD-ROM (S-SW32) dans le lecteur de CD-ROM.
- 3 Double-cliquez sur l'icône [CD-ROM (S-SW32)].
- 4 Double-cliquez sur l'icône [Installer ACDSee]. L'écran PENTAX Software Installer apparaît. Double-cliquez sur l'icône [Master Installer] pour afficher l'écran PENTAX Software Installer.
- 5 Sélectionnez la langue sur l'écran qui apparaît.



- 6 Cliquez sur [ACDSee™].

L'écran de configuration apparaît. Suivez les instructions affichées à l'écran pour saisir les renseignements d'inscription et installer les logiciels.



L'installation complète d'ACDSee for PENTAX inclut aussi le logiciel de retouche d'images panoramiques « ACD photostitcher ».

Si le message [CarbonLib-xxxxx introuvable] apparaît en cours d'installation : Vous devez ajouter un fichier d'extension système nommé « CarbonLib » dans le dossier Extension du dossier Système pour terminer l'installation du logiciel sous Mac OS 9.2. Ce message apparaît si le fichier d'extension est introuvable ou obsolète. Vous trouverez la dernière version de CarbonLib sur le site Apple. Téléchargez le fichier puis installez-le.  
Site Apple : <http://www.apple.com/>  
\* Contactez Apple pour obtenir des informations détaillées sur l'utilisation du fichier CarbonLib.

<QuickTime 6>  
(8 langues : allemand, anglais, chinois [traditionnel et simplifié], coréen, espagnol, français, italien, japonais, russe)

- Système d'exploitation : Windows 98/98SE/Me/NT/2000/XP
- Unité centrale : Pentium ou supérieur recommandé
- Mémoire : 128 Mo minimum

\* Le visionnage de séquences vidéo à l'aide des logiciels fournis, à savoir ACDSee for PENTAX 2.0 et ACD Showtime! for PENTAX, nécessite QuickTime 6 ou version ultérieure.

Le CD-ROM fourni (S-SW32) n'inclut pas les versions de Internet Explorer, Windows Media Player et Windows Installer Service nécessaires au fonctionnement d'ACDSee for PENTAX 2.0 et ACD Showtime! for PENTAX. Ces logiciels peuvent être téléchargés pour installation depuis les sites suivants.

- Internet Explorer  
<http://www.microsoft.com/ie>
- Windows Media Player  
<http://www.microsoft.com/windows/windowsmedia/>
- Windows Installer Service  
<http://support.microsoft.com/default.aspx?scid=kb;EN-US;292539>

### Configuration Macintosh requise

#### • Connexion USB

- Système d'exploitation: Mac OS 9.2/X (Version 10.1 ou version ultérieure)
- Le port USB doit être un équipement standard
- \* L'installation du pilote n'est pas nécessaire.

#### • Logiciel d'application

##### <ACDSee for PENTAX et ACD photostitcher>

(6 langues : allemand, anglais, espagnol, français, italien, japonais)

- Système d'exploitation : Mac OS 9.2 ou version ultérieure (QuickTime 6 ou version ultérieure requis ou, pour Mac OS 9.2, version la plus récente de CarbonLib requise.)

- Unité centrale : Power PC 266 MHz ou version plus récente
- Mémoire : 8 Mo minimum
- Espace sur le disque dur : 6 Mo minimum

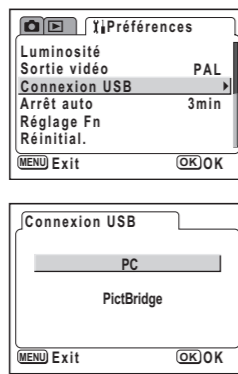
\* La conformité à la configuration requise ne garantit pas pour autant le fonctionnement optimal du logiciel sur tous les ordinateurs.

## Windows, Macintosh **Étape n° 3**

### Configuration de votre appareil numérique

#### Réglage du mode de connexion USB sur [PC]

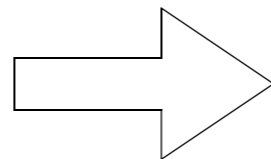
- Appuyez sur le bouton MENU. Le menu [Mode Enregistr] ou [Lecture] apparaît.
- Appuyez sur le bouton de navigation (▶) pour faire apparaître le menu [Préférences].
- Utilisez le bouton de navigation (▲▼) pour sélectionner [Connexion USB].
- Appuyez sur le bouton de navigation (▶).
- Appuyez sur le bouton de navigation (▲▼) pour sélectionner [PC].
- Appuyez deux fois sur le bouton OK.



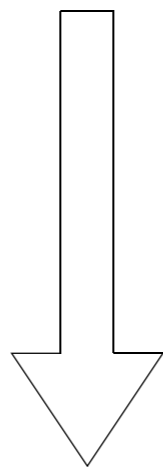
- Ne connectez pas l'appareil à votre ordinateur si vous avez sélectionné [PictBridge] comme mode de connexion USB.
- Ne connectez pas l'appareil à votre imprimante si vous avez sélectionné [PC] comme mode de connexion USB.
- Si vous connectez l'appareil à un ordinateur alors que le mode de connexion USB est réglé sur [PictBridge], procédez comme suit, en fonction de votre système d'exploitation. Faites ensuite passer le mode de connexion sur [PC] puis rebranchez l'appareil et l'ordinateur.

| Système d'exploitation | État de la connexion USB                                                                                                                                                         | Procédez comme suit                                                                                       |
|------------------------|----------------------------------------------------------------------------------------------------------------------------------------------------------------------------------|-----------------------------------------------------------------------------------------------------------|
| Windows XP             | Reconnu comme PENTAX Optio S60, mais impossible de lire les images lors de la tentative d'acquisition.                                                                           | Mettez l'appareil hors tension et débranchez le câble USB de l'ordinateur PC.                             |
| Windows 2000           | L'assistant de détection de nouveau matériel apparaît.                                                                                                                           | Cliquez sur Annuler, mettez l'appareil hors tension et débranchez le câble USB de l'ordinateur PC.        |
| Windows Me             | L'assistant de détection de nouveau matériel apparaît.                                                                                                                           | Cliquez sur Annuler, mettez l'appareil hors tension et débranchez le câble USB de l'ordinateur PC.        |
| MacOS 10.3             | La fonction i-Photo démarre mais l'image ne peut pas être identifiée.                                                                                                            | Mettez l'appareil hors tension et débranchez le câble USB de l'ordinateur Macintosh.                      |
| MacOS 10.2             | Rien n'est affiché sur l'appareil et sur l'ordinateur Macintosh.                                                                                                                 | Mettez l'appareil hors tension et débranchez le câble USB de l'ordinateur Macintosh.                      |
| MacOS 10.1             | « Erreur d'impression » apparaît sur l'écran LCD de l'appareil.                                                                                                                  | Mettez l'appareil hors tension et débranchez le câble USB de l'ordinateur Macintosh.                      |
| MacOS 9.2              | Le message « Le logiciel nécessaire pour le périphérique USB 'Sans nom' n'est pas disponible. Souhaitez-vous le rechercher sur Internet ? » apparaît sur l'ordinateur Macintosh. | Cliquez sur Annuler, mettez l'appareil hors tension et débranchez le câble USB de l'ordinateur Macintosh. |

### Pour les utilisateurs de Windows passez à **Windows Étape n° 4**



### Pour les utilisateurs de Macintosh passez à **Macintosh Étape n° 4**



## Windows **Étape n° 4**

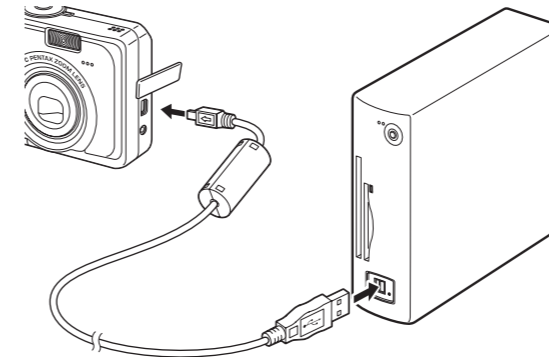
### Transfert des images sur un ordinateur PC Windows

Si vous raccordez l'appareil numérique à votre ordinateur PC équipé de Windows puis que vous le mettez sous tension, l'ordinateur le détecte automatiquement et lance le transfert.

Si l'appareil numérique est connecté à l'ordinateur alors que le mode de connexion USB est défini sur [PictBridge], les images ne peuvent pas être transférées. Débranchez le câble USB de votre appareil et de votre ordinateur, puis suivez les instructions de la section « Configuration de votre appareil numérique » pour régler le mode de connexion USB sur [PC]. Ensuite, rebranchez le câble USB.

#### Raccordement de l'appareil à l'ordinateur PC

- Allumez votre ordinateur.
- L'appareil étant hors tension, raccordez-le à l'ordinateur à l'aide du câble USB. Si l'appareil ne dispose pas de carte mémoire SD, les images stockées dans la mémoire intégrée sont transférées sur l'ordinateur.

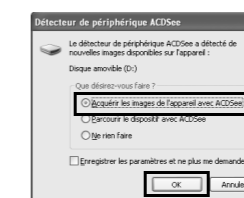


- Mettez votre appareil sous tension. L'écran du détecteur de périphérique apparaît automatiquement. Si ce n'est pas le cas, visualisez et copiez les images en suivant la procédure « Si l'écran du détecteur de périphérique n'apparaît pas ».

Lorsque l'appareil numérique est raccordé à un ordinateur PC au moyen du câble USB, le témoin de mise sous tension clignote pour indiquer que l'appareil numérique communique avec l'ordinateur et que ce dernier est en train d'accéder à la carte mémoire SD.

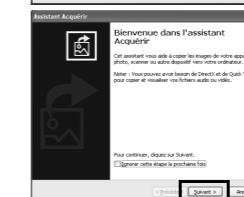
#### Transfert d'images

- Confirmez que [Acquérir les images de l'appareil avec ACDSee] est sélectionné puis cliquez sur [OK].

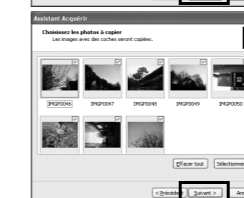


- Cliquez sur [Suivant].

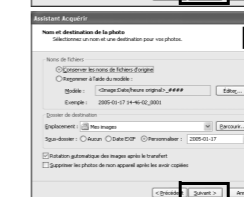
- Sélectionnez une image à copier puis cliquez sur [Suivant].



- Spécifiez le nom et l'emplacement d'enregistrement de l'image puis cliquez sur [Suivant]. L'image est copiée sur l'ordinateur.



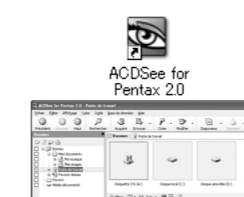
- Cliquez sur [Terminer]. Le navigateur ACDSee for PENTAX 2.0 s'ouvre.



Le message « ACDSee has detected that you do not have the following software installed on your computer: Ghostscript 7.0 (or later) » peut apparaître dans la boîte de dialogue [Components missing] lors du premier lancement d'ACDSee for PENTAX 2.0. Si vous utilisez uniquement le logiciel pour afficher ou éditer les images de votre appareil numérique, la compatibilité Ghostscript 7.0 importe peu. Cliquez sur [Fermer] pour faire disparaître le message.

#### Si l'écran du détecteur de périphérique n'apparaît pas

- Double-cliquez sur l'icône [ACDSee for PENTAX 2.0] sur le bureau.
- Double-cliquez sur [Poste de travail].
- Double-cliquez sur [Disque amovible].



Si la carte mémoire SD a un nom de volume, celui-ci apparaîtra à la place de [Disque amovible]. Si la carte mémoire SD est neuve et n'est pas formatée, le fabricant ou le numéro de modèle peut être indiqué.

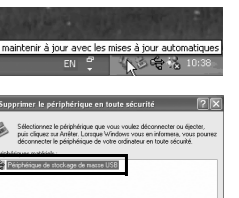
- Double-cliquez sur le dossier [DCIM]. Les images sont conservées dans un dossier [xxxPENTX], où « xxx » est un numéro de dossier à trois chiffres.
- Sélectionnez les dossiers que vous souhaitez copier sur l'ordinateur. Maintenez la touche [Ctrl] du clavier enfoncée tout en cliquant sur les dossiers dans lesquels sont conservées les images que vous souhaitez copier.
- Sélectionnez [Copier dans dossier...] depuis le menu [Éditer]. L'écran Copier fichiers apparaît.
- Spécifiez le répertoire de destination.
- Cliquez sur [OK]. L'image est copiée sur l'ordinateur.



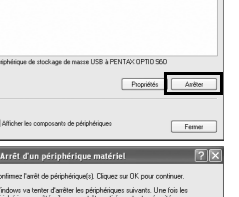
#### Déconnexion de la liaison appareil/ordinateur PC

##### Windows XP

- Double-cliquez sur l'icône [Supprimer le périphérique en toute sécurité] de la barre des tâches. L'écran Supprimer le périphérique en toute sécurité apparaît.
- Sélectionnez [Périphérique de stockage de masse USB] puis cliquez sur [Arrêter]. L'écran Arrêt d'un périphérique matériel apparaît.



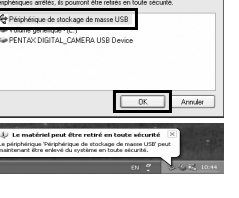
- Sélectionnez [Périphérique de stockage de masse USB] puis cliquez sur [OK]. Un message indiquant que le périphérique peut être déconnecté en toute sécurité apparaît.



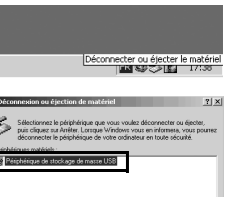
- Débranchez le câble USB de votre ordinateur et de l'appareil.

##### Windows 2000/Me

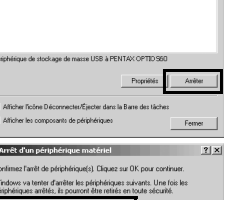
- Double-cliquez sur l'icône [Déconnecter ou éjecter le matériel] de la barre des tâches. L'écran Déconnexion ou éjection de matériel apparaît.
- Sélectionnez [Périphérique de stockage de masse USB] puis cliquez sur [Arrêter]. L'écran Arrêt d'un périphérique matériel apparaît.



- Sélectionnez [Périphérique de stockage de masse USB] puis cliquez sur [OK]. Un message indiquant que le périphérique peut être déconnecté en toute sécurité apparaît.



- Cliquez sur [OK].
- Débranchez le câble USB de votre ordinateur et de l'appareil.



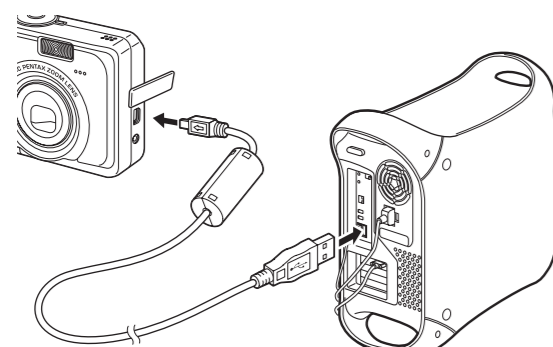
Lorsque l'appareil photo (disque amovible) est utilisé par une application comme ACDSee for PENTAX 2.0, il ne doit pas être déconnecté avant fermeture de l'application. L'appareil s'éteint lorsque le câble USB est débranché.

## Macintosh **Étape n° 4**

### Transfert des images sur un ordinateur Macintosh

#### Raccordement de l'appareil à l'ordinateur Macintosh

- Allumez votre ordinateur Macintosh.
- L'appareil étant hors tension, raccordez-le à l'ordinateur Macintosh à l'aide du câble USB. Si l'appareil ne dispose pas de carte mémoire SD, les images stockées dans la mémoire intégrée sont transférées sur l'ordinateur Macintosh.



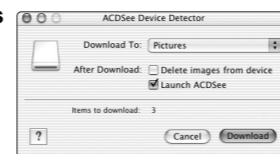
- Mettez votre appareil sous tension. L'appareil est reconnu comme étant [Sans titre] ([NO\_NAME] sous Mac OS X) sur le bureau. Il est possible de changer le nom du lecteur.



Si la carte mémoire SD a un nom de volume, celui-ci apparaîtra à la place de [Sans titre]. Si la carte mémoire SD est neuve et n'est pas formatée, le fabricant ou le numéro de modèle peut être indiqué. Lorsque l'appareil est raccordé à un ordinateur Macintosh au moyen du câble USB, le témoin de mise sous tension clignote pour indiquer que l'appareil communique avec l'ordinateur.

#### Transfert d'images

- Spécifiez un emplacement d'enregistrement, assurez-vous que [Lancer ACDSee] est sélectionné, et cliquez sur [Télécharger]. Une fois que les images sont copiées sur votre Macintosh, le navigateur pour ACDSee for PENTAX apparaît.



Lorsque [Effacer les images du dispositif] est sélectionné, les images sont effacées de l'appareil une fois le transfert terminé. Il n'est pas nécessaire de transférer les images pour les visualiser directement sur un ordinateur Macintosh, puisqu'il suffit d'établir la connexion. En revanche, vous devez au préalable transférer les images pour pouvoir les éditer sur votre Macintosh.

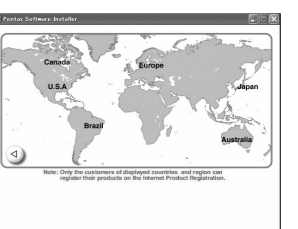
#### Déconnexion de la liaison appareil/ordinateur Macintosh

- Déplacez le dossier [Sans titre] du bureau vers la poubelle. Si la carte mémoire SD a un nom de volume, déplacez l'icône portant ce dernier vers la poubelle.
- Débranchez le câble USB de votre ordinateur Macintosh et de l'appareil.

Lorsque l'appareil photo (disque amovible) est utilisé par une application comme ACDSee for PENTAX, il ne doit pas être déconnecté avant fermeture de l'application. L'appareil s'éteint lorsque le câble USB est débranché.

#### Enregistrement du produit sur Internet

Cliquez sur [Enregistrement du produit] sur l'écran de sélection des logiciels à l'**Étape n° 2**. Une carte du monde s'affiche pour l'enregistrement des produits sur Internet.



Si votre ordinateur est connecté à Internet, cliquez sur le pays ou la région adéquate puis enregistrez votre produit conformément aux instructions.

Nous vous remercions de votre collaboration.

Seuls les clients des pays et régions figurant sur la carte peuvent enregistrer leur produit sur Internet.