

# PENTAX™

## Optio X

(Manuel de branchement à l'ordinateur)

**Profitez des images de  
votre appareil numérique  
sur votre PC**




## Introduction

Ce manuel vous explique comment visualiser sur votre ordinateur les images que vous avez prises avec le PENTAX Optio X. Conservez ce manuel dans un endroit sûr.

### **Droits d'auteur**

Les images prises à l'aide de l'Optio X destinées à un usage autre que privé ne peuvent être utilisées sans autorisation préalable, tel que défini par le Copyright Act (législation relative aux droits d'auteur en vigueur aux États-Unis). Soyez particulièrement attentif aux restrictions concernant l'usage privé de certains types d'images : prises lors de manifestations, dans le cadre de l'entreprise ou destinées à être exposées. Les images prises dans le but d'obtenir des droits d'auteur ne peuvent être utilisées autrement que dans le cadre des droits d'auteur définis par le Copyright Act, et une vigilance particulière est également recommandée à cet égard.

### **Marques déposées**

- PENTAX, Optio et smc PENTAX sont des marques de fabrique de PENTAX Corporation.
- Le logo SD  est une marque de fabrique.
- QuickTime et le logo QuickTime sont des marques de fabrique utilisées sous licence. Le logo QuickTime est déposé aux États-Unis et dans d'autres pays.
- Toutes les autres marques ou noms de produits sont des marques déposées de leurs sociétés respectives.

Ce produit est compatible avec PRINT Image Matching III ; les appareils photo numériques, imprimantes et logiciels dotés de la technologie PRINT Image Matching permettent aux utilisateurs de réaliser des photos qui sont plus fidèles à leurs intentions. Certaines fonctions sont indisponibles sur les imprimantes non compatibles avec Print Image Matching III.

Copyright 2001 Seiko Epson Corporation. Tous droits réservés.




PRINT Image Matching est une marque déposée de Seiko Epson Corporation.

Le logo PRINT Image Matching est une marque de fabrique de Seiko Epson Corporation.

### **« PictBridge »**

« PictBridge » permet à l'utilisateur de raccorder directement l'imprimante et l'appareil photo numérique grâce à la norme unifiée d'impression directe des images. Quelques étapes simples suffiront à imprimer vos images directement depuis l'appareil photo.

- Vous trouverez ci-dessous la signification des symboles figurant dans ce manuel :

	Signale les numéros des pages qui décrivent les opérations afférentes.
	Signale les informations utiles à connaître.
	Signale les avertissements et les remarques relatifs à l'opération.

Les captures d'écran d'ordinateur reproduites dans ce manuel peuvent diverger de celles de votre ordinateur, en fonction du modèle de celui-ci.

## Table des matières

<b>Profitez des images et des séquences vidéo de votre appareil numérique sur votre ordinateur</b>	<b>2</b>
<b>Prérequis pour profiter des images et des séquences vidéo de votre appareil numérique</b>	<b>4</b>
Logiciel fourni.....	4
Configuration requise .....	5
Installation du pilote USB et du logiciel (Sous Windows).....	8
Installation du logiciel (Sous Macintosh).....	14
Configuration de votre appareil numérique.....	17
<b>Transfert des images et des séquences vidéo de votre appareil numérique</b>	<b>18</b>
Transfert des images sur un PC Windows.....	18
Transfert des images sur un ordinateur Macintosh.....	24
<b>Visualisation des images et séquences vidéo</b>	<b>26</b>
Lancement de ACDSee pour PENTAX.....	26
Affichage de la liste des images et séquences vidéo .....	27
Visualisation d'une image ou d'une séquence vidéo en plein écran .....	34
<b>Édition d'images et de séquences vidéo</b>	<b>37</b>
Édition d'images.....	37
Assemblage d'images panoramiques .....	41
Édition de séquences vidéo .....	47
<b>Partage de vos images et séquences vidéo</b>	<b>58</b>
Impression d'une image .....	58
Envoi de vos images par courrier électronique depuis ACDSee pour PENTAX .....	62
Visionnage des séquences vidéo créées avec ACD Showtime! pour PENTAX.....	63
<b>Utilisation optimisée de ACDSee pour PENTAX</b>	<b>64</b>
Utilisation de l'aide.....	64
À propos de ACDInTouch.....	65
<b>Utilisation de l'appareil pour les chats vidéo (Windows XP SP1 ou version ultérieure)</b>	<b>66</b>
Installation du pilote de la caméra PC.....	66
Utilisation de la caméra PC .....	68

# Profitez des images et des séquences vidéo de votre appareil numérique sur votre ordinateur

Vous pouvez utiliser votre ordinateur pour organiser et éditer les images et les séquences vidéo enregistrées avec votre appareil numérique.

## Impression directe

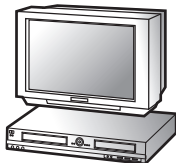
Pour imprimer vos photos, placez l'appareil sur le socle USB et raccordez directement ce dernier à une imprimante compatible PictBridge au moyen du câble USB.

☞ Mode d'emploi de l'appareil photo (p. 131)



## Visualisez et enregistrez des images sur un équipement audiovisuel

Pour afficher et enregistrer des images et des séquences vidéo, placez l'appareil sur le socle USB et raccordez ce dernier à un téléviseur, à un graveur de DVD ou à tout autre équipement audiovisuel au moyen du câble AV.



Votre ordinateur est...

- équipé d'une interface USB standard.
- Doté d'un système d'exploitation Windows 98/98SE/Me/2000/XP ou bien de Mac OS 9.2/X (Ver. 10.1, 10.2, 10.3).

Afin de transférer les images qu'il contient, placez l'appareil sur le socle USB et raccordez ce dernier à votre ordinateur au moyen du câble USB.



Votre ordinateur est...

- doté d'un système d'exploitation Windows 95/NT, Mac OS 8.6.

Vous pouvez transférer vos images via la fente d'insertion de votre ordinateur et un adaptateur pour cartes PC ou un lecteur de cartes.

- Retirez la carte de l'appareil. Si le transfert des images de votre carte vers votre ordinateur utilise un autre périphérique, veuillez à consulter le mode d'emploi de ce dernier.

## Utilisez votre laboratoire photo

Vous pouvez commander les tirages des images enregistrées sur votre carte auprès d'un laboratoire photo.

- Définissez les réglages DPOF sur votre appareil et confiez les impressions à votre laboratoire photo. ☞ Mode d'emploi de l'appareil photo (p. 128)
- Sélectionnez les images à imprimer.



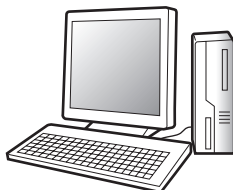
## Utilisez vos données image

Vous pouvez utiliser votre logiciel de messagerie pour joindre des images et séquences vidéo à vos courriers électroniques, ou encore les publier sur votre site Internet.

En raccordant l'appareil à votre ordinateur au moyen du socle USB, vous pouvez l'utiliser comme caméra PC et profiter de chats vidéo avec famille et amis.



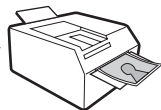
- Reportez-vous au mode d'emploi de votre logiciel de messagerie pour savoir comment joindre des fichiers aux courriers électroniques.
- Reportez-vous au mode d'emploi de votre logiciel pour savoir comment publier vos images et séquences vidéo sur votre site Internet.
- Vous pouvez utiliser la fonction caméra PC si votre ordinateur fonctionne sous Windows XP SP1 ou version ultérieure. Reportez-vous au mode d'emploi de votre logiciel de messagerie pour savoir comment utiliser la fonctionnalité chat vidéo.



### ACDSee pour PENTAX <sup>ES</sup>p.26-65

- Visionnez des images
- Visionnez des séquences vidéo
- Imprimez des images
- Éditez des images et des séquences vidéo
- Organisez et enregistrez des images et séquences vidéo
- Envoyez des images et des séquences vidéo par courrier électronique
- Publiez des images et des séquences vidéo sur un site Internet
- Ces opérations peuvent également être effectuées à l'aide des logiciels de retouche du commerce. Reportez-vous aux instructions fournies avec le logiciel pour plus de détails.

## Utilisez votre imprimante



Vous pouvez utiliser votre imprimante pour tirer les images transférées sur votre ordinateur. Certaines imprimantes peuvent utiliser directement les données de la carte.

- Pour plus de détails, reportez-vous au mode d'emploi de votre imprimante.

## Enregistrez vos données image

Les images transférées vers un ordinateur peuvent être enregistrées sur un CD-R ou un autre support.



# Prérequis pour profiter des images et des séquences vidéo de votre appareil numérique

Vous pouvez transférer les images et les séquences vidéo enregistrées à l'aide de votre appareil numérique sur votre ordinateur puis les organiser, les éditer, les imprimer ou les diffuser. Pour ce faire, il vous suffit d'installer le logiciel du CD-ROM fourni et de raccorder l'appareil numérique à votre ordinateur au moyen du câble USB. Cette section détaille la procédure d'installation du logiciel « ACDSee pour PENTAX » fourni ainsi que tous les autres prérequis pour profiter des images et des séquences vidéo de votre appareil numérique sur votre ordinateur.

## Logiciel fourni

Le logiciel suivant est inclus dans le CD-ROM (S-SW24) fourni.

### Windows

- ACDSee pour PENTAX (logiciel de visualisation/de retouche d'images)  
ACD FotoCanvas (logiciel de retouche d'images)  
ACD photostitcher (logiciel d'édition d'images panoramiques)  
FotoSlate 2.0 (logiciel de graphisme et d'impression d'images)  
ACD Showtime! pour PENTAX (logiciel d'édition vidéo)
- QuickTime 6.0
- Pilote de la caméra PC

### Macintosh

- ACDSee pour PENTAX (logiciel de visualisation d'images)
- ACD photostitcher (logiciel d'édition d'images panoramiques)



- Utilisez le socle USB (D-CR24) et le câble USB (I-USB7) fournis pour raccorder l'appareil à votre ordinateur.
- Il est recommandé de raccorder le socle USB à une prise secteur pour connecter l'appareil à un ordinateur. Il se peut que des données d'images soient perdues ou endommagées si la batterie s'épuise alors que les images sont transférées sur l'ordinateur. Lors de l'utilisation d'une prise secteur, assurez-vous que le cordon d'alimentation secteur est correctement raccordé au socle USB.

## Configuration requise

La configuration requise pour profiter pleinement des images et des séquences vidéo enregistrées avec votre appareil numérique sur votre ordinateur est la suivante.

### Configuration Windows requise



Le logiciel ne peut pas être utilisé sur Windows 95.

#### ● Connexion USB

- Système d'exploitation : Windows 98/98SE/Me/2000/XP  
(Home Edition/Professional)  
(Windows 98/98SE : pilote USB requis)
- Le port USB doit être un équipement standard

#### ● Fonction caméra PC

(8 langues : allemand, anglais, chinois [traditionnel et simplifié], coréen, espagnol, français, italien, japonais, russe)

- Système d'exploitation : Windows XP  
(avec Service Pack 1 ou Service Pack 2)
- Peut être utilisée avec Windows XP Service Pack 2 au moyen du pilote du système d'exploitation standard
- Si vous utilisez Windows XP Service Pack 1, le pilote de la caméra PC doit être installé à partir du CD-ROM (S-SW24) fourni avec l'appareil.
- \* Pour les instructions relatives à l'installation du pilote de la caméra PC, reportez-vous à p.66.
- \* Il faut d'abord installer Service Pack 1 pour procéder ensuite à l'installation du pilote de la caméra PC.
- \* Les fonctions caméra PC ne sont pas disponibles en russe.

#### ● Logiciel d'application

<ACDSee pour PENTAX, ACD FotoCanvas, ACD photostitcher et FotoSlate> 2.0  
(9 langues : allemand, anglais, chinois [traditionnel et simplifié], coréen, espagnol, français, italien, japonais, russe)

- Système d'exploitation : Windows 98SE/Me/NT/2000/XP  
(Home Edition/Professional)
- Unité centrale : Pentium ou supérieur recommandé
- Mémoire : 64 Mo minimum
- Espace sur le disque dur : 40 Mo minimum
- Carte graphique 256 couleurs minimum
- Internet Explorer 5.5 ou version ultérieure
- \* Certains formats peuvent nécessiter QuickTime 6.0 ou version ultérieure ou DirectX 9.0 ou version ultérieure et Windows Media Player 9.0 ou version ultérieure.
- \* Il peut être nécessaire de recourir à Windows Installer Service version 2.0 pour l'installation du logiciel ACDSee pour PENTAX.

- \* L'installation standard de ACDSee pour PENTAX comporte également l'application ACD Showtime! pour PENTAX (sous réserve que ACD Showtime! pour PENTAX soit compatible avec la configuration).
- \* La conformité à la configuration requise ne garantit pas pour autant le fonctionnement optimal du logiciel sur tous les ordinateurs.

#### <ACD Showtime! pour PENTAX>

(6 langues : allemand, anglais, espagnol, français, italien, japonais).

- Système d'exploitation : Windows 98SE/Me/NT/2000/XP (Home Edition/Professional)
- Unité centrale : Pentium III 500 MHz ou supérieur (Pentium 4 2,0 GHz ou supérieur recommandé)
- Mémoire : 128 Mo minimum (512 Mo ou plus recommandés)
- Espace sur le disque dur : 50 Mo minimum
- Carte graphique 256 couleurs minimum
- Internet Explorer 5.5 ou version ultérieure
- QuickTime 6.0 ou version ultérieure
- Windows Media Player 9.0 ou version ultérieure
- DirectX 9.0 ou version ultérieure

#### <QuickTime 6.0>

(6 langues : allemand, anglais, espagnol, français, italien, japonais)

- Système d'exploitation : Windows 98/98SE/Me/NT/2000/XP (Home Edition/Professional)
- Unité centrale : Pentium ou supérieur recommandé
- Mémoire : 128 Mo minimum
- \* Le visionnage de séquences vidéo à l'aide des logiciels fournis, à savoir ACDSee pour PENTAX et ACD Showtime! pour PENTAX, nécessite QuickTime 6.0 ou version ultérieure.

Le CD-ROM fourni (S-SW24) n'inclut pas les versions de Internet Explorer, Windows Media Player et Windows Installer Service nécessaires au fonctionnement de ACDSee pour PENTAX et ACD Showtime! pour PENTAX. Ces logiciels peuvent être téléchargés pour installation depuis les sites suivants.

- Internet Explorer  
<http://www.microsoft.com/ie>
- Windows Media Player  
<http://www.microsoft.com/windows/windowsmedia/>
- Windows Installer Service  
<http://support.microsoft.com/default.aspx?scid=kb;EN-US;292539>

## Configuration Macintosh requise

### ● Connexion USB

- Système d'exploitation : Mac OS 9.2/X (Ver. 10.1, 10.2, 10.3)
- Le port USB doit être un équipement standard
- \* L'installation du pilote n'est pas nécessaire

### ● Fonction caméra PC

Incompatible avec les systèmes Macintosh.

### ● Logiciel d'application

<ACDSee pour PENTAX et ACD photostitcher>

(6 langues : allemand, anglais, espagnol, français, italien, japonais).

- Système d'exploitation : Mac OS 9.2 ou version supérieure (nécessite QuickTime 6.0 ou version supérieure et la dernière version de CarbonLib)
- Unité centrale : Power PC 266 MHz ou version plus récente
- Mémoire : 8 Mo minimum
- Espace sur le disque dur : 6 Mo minimum
- \* Le système classique est nécessaire lorsque l'on utilise ACD photostitcher avec Mac OS X ou version supérieure.
- \* La conformité à la configuration requise ne garantit pas pour autant le fonctionnement optimal du logiciel sur tous les ordinateurs Macintosh.

## Installation du pilote USB et du logiciel (Sous Windows)

Cette section décrit les procédures d'installation du pilote USB et des logiciels nécessaires.


Installation du logiciel de retouche d'images (ACDSee pour PENTAX) ☞p.11

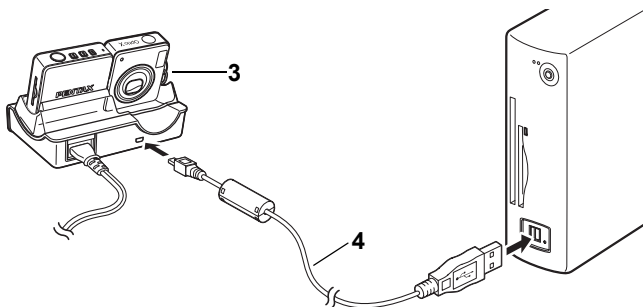
### Installation du pilote USB (Windows 98/98 SE uniquement)

Deux pilotes (PENSSTOR.INF et PENSPDR.INF) doivent être installés avant d'utiliser le câble USB pour connecter l'appareil photo à l'ordinateur fonctionnant sous Windows 98/98SE.



Si vous utilisez Windows 2000, Windows Me ou Windows XP, vous n'avez pas à installer le pilote USB. Allez à « Installation du logiciel de retouche d'images (ACDSee pour PENTAX) » ☞p.11

- 1 Allumez votre PC.**
- 2 Insérez le CD-ROM (S-SW24) dans le lecteur de CD-ROM.**  
L'écran d'installation du logiciel PENTAX apparaît automatiquement, mais aucune action n'est requise à ce stade. Cliquez sur le bouton  (fermer) pour quitter l'écran.
- 3 Mettez votre appareil hors tension et placez-le sur le socle USB.**
- 4 Raccordez le socle USB à l'ordinateur au moyen du câble USB.**  
Le câble USB ne peut pas être raccordé directement à l'appareil.



- 5 Mettez votre appareil sous tension.**  
Votre ordinateur détecte automatiquement l'appareil comme un nouveau matériel et l'écran de l'assistant apparaît.

**6 Cliquez sur [Suivant].**

**7 Sélectionnez [Rechercher le meilleur pilote pour votre périphérique] puis cliquez sur [Suivant].**

**8 Sélectionnez [lecteur CD-ROM] puis cliquez sur [Suivant].**

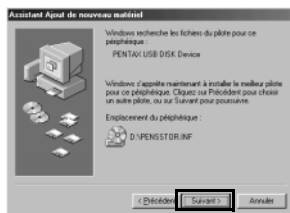
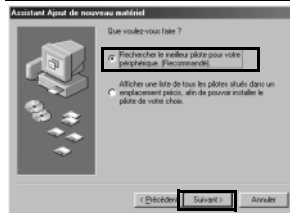
Si vous avez sélectionné un autre élément, désactivez la case à cocher.

**9 Vérifiez que [PENSSTOR.INF] est affiché puis cliquez sur [Suivant].**

L'installation du pilote commence.

**10 Cliquez sur [Terminer].**

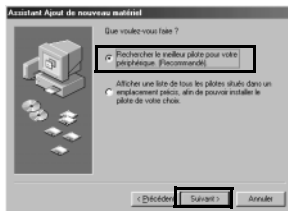
Une fois l'installation terminée, l'installation du pilote pour le nouveau matériel commence.



## 11 Cliquez sur [Suivant].



## 12 Sélectionnez [Rechercher le meilleur pilote pour votre périphérique] puis cliquez sur [Suivant].

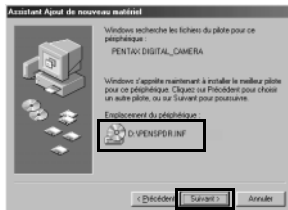


## 13 Sélectionnez [lecteur CD-ROM] puis cliquez sur [Suivant].

Si vous avez sélectionné un autre élément, désactivez la case à cocher.

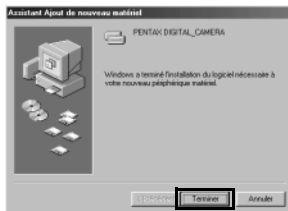


## 14 Vérifiez que [PENSPDR.INF] est affiché puis cliquez sur [Suivant].



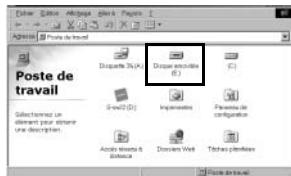
## 15 Cliquez sur [Terminer].

Une fois l'installation terminée, la fenêtre de l'assistant se ferme.



## 16 Double-cliquez sur l'icône [Poste de travail] du bureau.

Un disque amovible sera ajouté.



### Installation du logiciel de retouche d'images (ACDSee pour PENTAX)

Cette section décrit les procédures d'installation du logiciel ACDSee pour PENTAX qui vous permet de visualiser et d'éditer les images transférées sur votre ordinateur.



Si votre configuration Windows 2000 ou Windows XP comprend plusieurs comptes, connectez-vous au compte bénéficiant des droits d'administrateur avant de démarrer l'installation du logiciel.

#### 1 Allumez votre PC.

#### 2 Insérez le CD-ROM (S-SW24) dans votre lecteur de CD-ROM.

L'écran d'installation du logiciel PENTAX s'affiche.

#### • Si l'écran d'installation du logiciel PENTAX n'apparaît pas

Affichez l'écran d'installation du logiciel PENTAX comme suit :

- 1) Double-cliquez sur l'icône [Poste de travail] du bureau.
- 2) Double-cliquez sur l'icône [Lecteur CD-ROM (S-SW24)].
- 3) Double-cliquez sur [setup.exe].

#### 3 Sélectionnez la langue sur l'écran qui apparaît.

L'écran de sélection des logiciels apparaît.



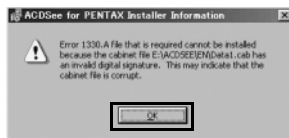
## 4 Cliquez sur [ACDSee™].



Si QuickTime et DirectX ne sont pas déjà installés sur votre PC, un message semblable à celui de droite s'affiche avant l'apparition de l'écran de configuration. Cliquez sur [OK] pour installer au préalable les applications manquantes. L'installation ne requiert pas de paramétrage, à l'exception de l'installation de QuickTime ou DirectX. Conservez les réglages par défaut et cliquez sur [Suivant].



Si votre ordinateur fonctionne sous Windows 98SE, un message semblable à celui de droite s'affiche pendant l'installation.



Dans ce cas, suivez les instructions ci-dessous pour mettre à jour Internet Explorer avant d'installer le logiciel.

### 1 Annulez l'installation de ACDSee pour PENTAX.

Cliquez sur [OK] puis cliquez sur [Finish] pour quitter la fenêtre d'installation.

### 2 Installez la version la plus récente d'Internet Explorer.

La version la plus récente peut être téléchargée à partir du site Internet suivant.  
<http://www.microsoft.com/windows/ie/default.mspx>

Il est recommandé de mettre à jour Windows à partir du site Internet ci-dessus après avoir mis à jour Internet Explorer pour garantir un fonctionnement plus efficace.

\* Si votre ordinateur n'est pas relié à Internet, contactez le service après-vente PENTAX le plus proche.

Suivez les instructions affichées à l'écran et saisissez les renseignements concernant l'inscription lorsque l'écran de configuration apparaît.

Une fois l'installation terminée, redémarrez votre PC (l'installation ne nécessite pas de paramétrage particulier).



L'installation complète de ACDSee pour PENTAX inclut le logiciel d'images panoramiques « ACD photostitcher », le logiciel de graphisme et d'impression d'images « FotoSlate », le logiciel de retouche d'images « ACD FotoCanvas » et le logiciel d'édition vidéo « ACD Showtime! pour PENTAX ».

## Enregistrement du produit sur Internet

Cliquez sur [Enregistrement du produit] sur l'écran de sélection des logiciels à l'étape 4 (p.12).

Une carte du monde s'affiche pour l'enregistrement des produits sur Internet.

Si votre PC est connecté à Internet, cliquez sur le pays ou la région adéquate puis enregistrez votre produit conformément aux instructions.



Nous vous remercions de votre collaboration.



Seuls les clients des pays et régions figurant sur la carte peuvent enregistrer leur produit sur Internet.

## Installation du logiciel (Sous Macintosh)

Cette section décrit les procédures d'installation des logiciels nécessaires sur ordinateur Macintosh.

### Installation du logiciel de retouche d'images (ACDSee pour PENTAX)

Cette section décrit les procédures d'installation du logiciel ACDSee pour PENTAX qui vous permet de visualiser et d'éditer les images transférées sur votre ordinateur.

- 1 Allumez votre Macintosh.**
- 2 Insérez le CD-ROM (S-SW24) dans le lecteur de CD-ROM de votre Macintosh.**
- 3 Double-cliquez sur l'icône [CD-ROM (S-SW24)].**
- 4 Double-cliquez sur l'icône [Installer ACDSee™].**

L'écran d'installation du logiciel PENTAX apparaît.

Double-cliquez sur l'icône [Master Installer] pour afficher l'écran d'installation du logiciel PENTAX.

- 5 Sélectionnez la langue sur l'écran qui apparaît.**

Un écran de sélection apparaît. Celui-ci vous permet d'installer le logiciel de votre choix.



- 6 Cliquez sur le système d'exploitation Mac adéquat.**

L'écran de sélection des logiciels s'affiche.



## 7 Cliquez sur [ACDSee™].

L'écran de configuration apparaît. Suivez les instructions affichées à l'écran pour saisir les renseignements d'inscription et installer les logiciels.



Si le message [CarbonLib-xxxxx introuvable] apparaît en cours d'installation : Vous devez ajouter un fichier d'extension système nommé « CarbonLib » dans le dossier Extension du dossier Système pour terminer l'installation du logiciel sous Mac OS 9.2.

Ce message apparaît si le fichier d'extension est introuvable ou obsolète.

Vous trouverez la dernière version de CarbonLib sur le site Apple.

Téléchargez le fichier puis installez-le.

Site Apple : <http://www.Apple.com>

\* Contactez Apple pour obtenir des informations détaillées sur l'utilisation du fichier CarbonLib.

## Installation de ACD photostitcher

Cette section décrit les procédures d'installation de ACD photostitcher, application logicielle qui vous permet de créer des images panoramiques en assemblant plusieurs photos.

### 1 Cliquez sur [ACD photostitcher].

La licence d'utilisation apparaît à l'écran. Lisez-la puis cliquez sur [J'accepte] pour valider les termes de la licence.



## 2 Sélectionnez la [Destination] puis cliquez sur [Installer].

L'installation commence. Une fois le message vous informant de l'installation réussie du logiciel affiché, cliquez sur [Quitter].



### Enregistrement du produit sur Internet

Cliquez sur [Enregistrement du produit] sur l'écran de sélection des logiciels à l'étape 7 (p. 15).

Une carte du monde s'affiche pour l'enregistrement des produits sur Internet.

Si votre PC est connecté à Internet, cliquez sur le pays ou la région adéquate puis enregistrez votre produit conformément aux instructions.



Nous vous remercions de votre collaboration.



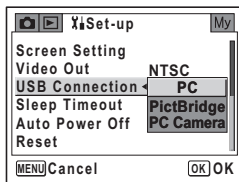
Seuls les clients des pays et régions figurant sur la carte peuvent enregistrer leur produit sur Internet.

## Configuration de votre appareil numérique

Une fois l'installation des logiciels nécessaires sur votre ordinateur terminée, vous devez configurer votre appareil numérique pour pouvoir transférer les images de ce dernier sur votre ordinateur.

### Réglage du mode de connexion USB sur [PC]

- 1 Appuyez sur le bouton MENU.**  
Le menu [ Param. capture] ou [ Lecture] apparaît.
- 2 Appuyez sur le bouton de navigation (▶) pour faire apparaître le menu [ Préférences].**
- 3 Utilisez le bouton de navigation (▲▼) pour sélectionner [Connexion USB].**
- 4 Pressez le bouton de navigation (▶).**  
Un menu déroulant apparaît.
- 5 Utilisez le bouton de navigation (▲▼) pour sélectionner [PC].**
- 6 Pressez le bouton OK.**



- Ne connectez pas l'appareil à votre ordinateur si vous avez sélectionné [PictBridge] comme mode de connexion USB.
- Ne connectez pas l'appareil à votre imprimante si vous avez sélectionné [PC] ou [Caméra PC] comme mode de connexion USB.

# Transfert des images et des séquences vidéo de votre appareil numérique

Une fois que vous avez suivi toutes les étapes préliminaires à l'utilisation des images et des séquences vidéo de votre appareil numérique sur votre ordinateur, vous pouvez commencer le transfert.

## Transfert des images sur un PC Windows

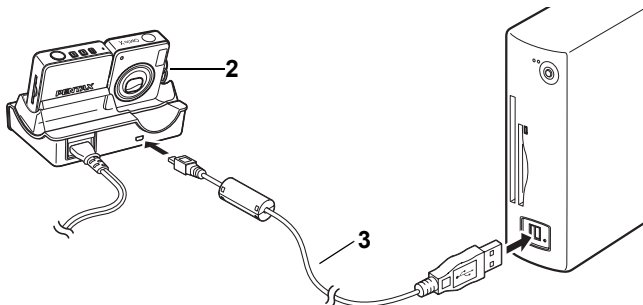
Si vous raccordez l'appareil numérique à l'ordinateur puis que vous le mettez sous tension, votre PC Windows le détecte automatiquement et lance le transfert.



Si l'appareil numérique est connecté à l'ordinateur alors que le mode de connexion USB est défini sur [PictBridge], les images ne peuvent pas être transférées. Débranchez le câble USB de votre appareil et de votre PC, puis suivez les instructions de la section « Configuration de votre appareil numérique » (réf. p. 17) pour régler le mode de connexion USB sur [PC] et enfin rebranchez le câble USB.

## Raccordement de l'appareil au PC

- 1 Allumez votre PC.**
- 2 Mettez votre appareil hors tension et placez-le sur le socle USB.**  
Si l'appareil ne dispose pas de carte mémoire SD, les images stockées dans la mémoire interne sont transférées sur l'ordinateur.
- 3 Raccordez le socle USB à l'ordinateur au moyen du câble USB.**  
Le câble USB ne peut pas être raccordé directement à l'appareil.



- 4 Mettez votre appareil sous tension.**  
L'écran du détecteur de périphérique apparaît automatiquement.  
Si ce n'est pas le cas, visualisez et copiez les images en suivant la procédure « Si l'écran du détecteur de périphérique n'apparaît pas » (réf. p. 20).



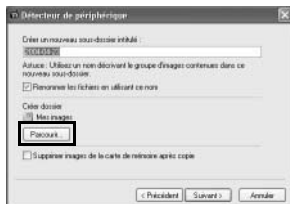
Lorsque l'appareil numérique est raccordé à un ordinateur au moyen du câble USB, le bouton s'allume pour indiquer que l'appareil numérique communique avec l'ordinateur et le bouton clignote pour indiquer que l'on accède à la carte mémoire SD.

## Transfert d'images

5 Vérifiez que les options [Copier les images vers le disque dur] et [Lancer ACDSee] sont cochées puis cliquez sur [Suivant].



6 Cliquez sur [Parcourir].  
L'écran Rechercher un dossier apparaît.



7 Sélectionnez un dossier de destination et cliquez sur [OK].



8 Cliquez sur [Suivant].





## 7 Double-cliquez sur le dossier [DCIM].

Les images sont conservées dans un dossier [xxxPENTX], où « xxx » est un numéro de dossier à trois chiffres.

Lorsque le [Nom de dossier] sur le menu [Préférences] est réglé sur [Date], les dossiers s'affichent avec un nom de dossier indiquant la date à laquelle les images ont été prises. Les images prises le 15 septembre, par exemple, sont conservées dans le dossier [xxx\_0915].



## 8 Sélectionnez les dossiers que vous souhaitez copier sur le PC.

Maintenez la touche [Ctrl] du clavier enfoncée tout en cliquant sur les dossiers dans lesquels sont conservées les images que vous souhaitez copier.



## 9 Sélectionnez [Copier vers...] depuis le menu [Éditer].

L'écran Copier fichiers apparaît.



## 10 Cliquez sur [Plus>>] puis sélectionnez le dossier de destination.



## 11 Cliquez sur [OK].

L'image est copiée sur le PC.

### Windows XP

- 1 Double-cliquez sur l'icône [Retirer le périphérique en toute sécurité] de la barre des tâches.**

L'écran Retirer le périphérique en toute sécurité apparaît.

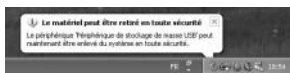
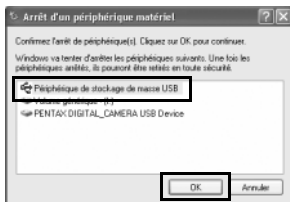
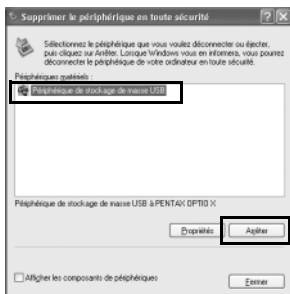
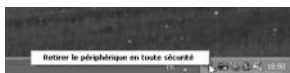
- 2 Sélectionnez [Périphérique de stockage de masse USB] puis cliquez sur [Arrêter].**

L'écran Arrêt d'un périphérique matériel apparaît.

- 3 Sélectionnez [Périphérique de stockage de masse USB] puis cliquez sur [OK].**

Un message indiquant que le périphérique peut être déconnecté en toute sécurité apparaît.

- 4 Débranchez le socle USB de votre ordinateur.**



## Windows 2000/Me

- 1 Double-cliquez sur l'icône [Déconnecter ou éjecter le matériel] de la barre des tâches.**

L'écran Déconnexion ou éjection de matériel apparaît.

- 2 Sélectionnez [PENTAX USB DISK Device] puis cliquez sur [Arrêter].**

L'écran Arrêt d'un périphérique matériel apparaît.

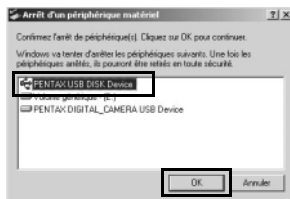
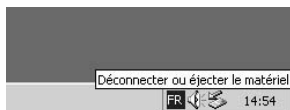
- 3 Sélectionnez [PENTAX USB DISK Device] puis cliquez sur [OK].**

Un message indiquant que le périphérique peut être déconnecté en toute sécurité apparaît.

- 4 Cliquez sur [OK].**

- 5 Débranchez le câble USB.**

Débranchez le câble USB du socle USB et de l'ordinateur.

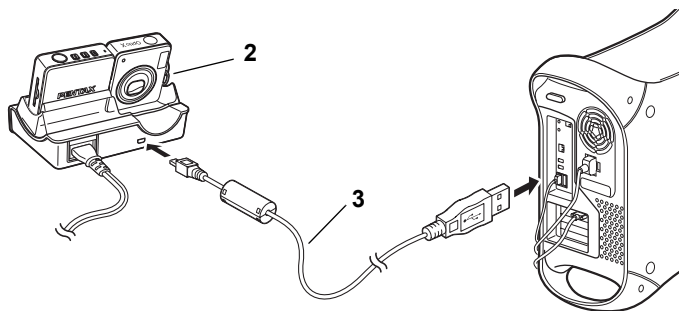


- Lorsque l'appareil photo (disque amovible) est utilisé par une application comme ACDSee pour PENTAX, il ne doit pas être déconnecté avant fermeture de l'application.
- L'appareil s'éteint automatiquement dès que le câble USB est débranché.

## Transfert des images sur un ordinateur Macintosh

### Raccordement de l'appareil à l'ordinateur Macintosh


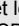
- 1 Allumez votre Macintosh.**
- 2 Mettez votre appareil hors tension et placez-le sur le socle USB.**  
Si l'appareil ne dispose pas de carte mémoire SD, les images stockées dans la mémoire interne sont transférées sur l'ordinateur.
- 3 Raccordez le socle USB à votre Macintosh au moyen du câble USB.**  
le câble USB ne peut pas être raccordé directement à l'appareil.



- 4 Mettez votre appareil sous tension.**

L'appareil est reconnu comme étant [Sans titre] ([NO\_NAME] sous Mac OS X) sur le bureau. Il est possible de changer le nom du lecteur.



- Si la carte mémoire SD a un nom de volume, celui-ci apparaîtra à la place de [Sans titre]. Si la carte mémoire SD est neuve et n'est pas formatée, le fabricant ou le numéro de modèle peut être indiqué.
- Lorsque l'appareil numérique est raccordé à un ordinateur au moyen du câble USB, le bouton  s'allume pour indiquer que l'appareil numérique communique avec l'ordinateur et le bouton  clignote pour indiquer que l'on accède à la carte mémoire SD.

## Transfert d'images

Pour le déplacement ou la copie de fichiers, reportez-vous au manuel d'utilisation de votre Macintosh.



- Il n'est pas nécessaire de transférer les images pour les visualiser directement sur un ordinateur Macintosh, puisqu'il suffit d'établir la connexion. Pour plus d'informations sur l'affichage direct des images de l'appareil, reportez-vous à la p.33.
- En revanche, vous devez au préalable transférer les images pour pouvoir les éditer sur votre Macintosh.

## Déconnexion de la liaison appareil/ordinateur Macintosh

### 1 Déplacez le dossier [Sans titre] du bureau vers la poubelle.

Si la carte mémoire SD a un nom de volume, déplacez l'icône portant ce dernier vers la poubelle.

### 2 Débranchez le câble USB.

Débranchez le câble USB du socle USB et de votre Macintosh.



- Lorsque l'appareil photo (disque amovible) est utilisé par une application comme ACDSee pour PENTAX, il ne doit pas être déconnecté avant fermeture de l'application.
- L'appareil s'éteint automatiquement dès que le câble USB est débranché.

Le logiciel ACDSee pour PENTAX que vous avez installé peut servir à visualiser et lire les images et séquences vidéo transférées de votre appareil numérique vers votre ordinateur. Cette section décrit les principales fonctions de recherche des images et séquences vidéo de ACDSee pour PENTAX. Pour une description plus détaillée de chacune des fonctions, consultez l'aide en ligne (☞ p.64).

## Lancement de ACDSee pour PENTAX



Le message « ACDSee has detected that you do not have the following software installed on your computer: Ghostscript 7.0 (or later) » peut apparaître dans la boîte de dialogue [Components missing] lors du premier lancement de ACDSee pour PENTAX. Si vous utilisez uniquement le logiciel pour afficher ou éditer les images de votre appareil numérique, la compatibilité Ghostscript 7.0 importe peu. Cliquez sur [Fermer] pour faire disparaître le message.

### Sous Windows

- 1 Double-cliquez sur l'icône [ACDSee pour PENTAX] du bureau.**  
ACDSee pour PENTAX s'ouvre et une liste d'images (navigateur) apparaît.

### Sous Macintosh

- 1 Double-cliquez sur le dossier [ACDSee pour PENTAX] sur le bureau.**
- 2 Double-cliquez sur l'icône du programme [ACDSee pour PENTAX].**  
ACDSee pour PENTAX s'ouvre et une liste d'images (navigateur) apparaît.

### Pour quitter ACDSee pour PENTAX

Sélectionnez [Quitter] depuis le menu [Fichier] du navigateur ou du visualiseur.

## Affichage de la liste des images et séquences vidéo

Le navigateur apparaît dès l'ouverture de ACDSee pour PENTAX. Il sert d'une part à parcourir les images de votre ordinateur ou de l'appareil numérique connecté, affichées sous forme de vignettes (ou de liste si les images sont petites) et, d'autre part, à visionner les séquences vidéo. Il vous permet également de sélectionner le mode d'affichage des listes d'images et d'organiser ces dernières afin de pouvoir les identifier plus facilement.

Cette section traite de la configuration du navigateur ainsi que des intitulés et de l'utilisation de ses différentes fonctionnalités.

### Sous Windows



#### ① Barre de menus

Les éléments de la barre de menus vous permettent de sélectionner et d'exécuter les différentes fonctions et réglages de ACDSee pour PENTAX.

#### ② Barre d'outils du navigateur

La barre d'outils du navigateur contient des raccourcis vers les fonctions et les outils les plus utilisés. Ces boutons ouvrent des boîtes de dialogue ou font apparaître d'autres commandes.

Pour simplifier l'utilisation, vous pouvez personnaliser la barre d'outils par affichage ou masquage des étiquettes des boutons, ajout ou suppression de boutons et changement de la taille des boutons.

### ③ Volet de navigation

Le volet de navigation affiche l'arborescence des dossiers de votre ordinateur, des supports externes mais aussi des périphériques.

Le volet de navigation inclut les onglets Rechercher, Calendrier, Catégories, Dossiers et Disques de photos. Sélectionnez ces onglets pour afficher leur contenu respectif dans le panneau de fichier. Vous pouvez utiliser l'onglet Dossiers pour renommer, supprimer ou déplacer des dossiers, comme avec l'explorateur Windows.

### ④ Volet aperçu

Le volet aperçu affiche l'image sélectionnée dans le panneau de fichier. Il permet également de lire la séquence vidéo ou le fichier audio sélectionné.

### ⑤ Barre d'outils de la liste des fichiers

Ces raccourcis vous permettent de copier, de déplacer ou de supprimer des éléments, de sélectionner les types de fichiers ou de dossiers à afficher dans le panneau de fichier et de classer vos images.

Pour simplifier l'utilisation, vous pouvez personnaliser la barre d'outils par affichage ou masquage des étiquettes des boutons, ajout ou suppression de boutons et changement de la taille des boutons.

### ⑥ Chemin d'accès

Le chemin d'accès indique l'emplacement du dossier d'images affiché dans le panneau de fichier.

### ⑦ Panneau de fichier

Le panneau de fichier affiche le contenu du dossier sélectionné dans le volet de navigation sous la forme d'une liste de fichiers ou de vignettes.

Vous pouvez classer vos fichiers selon différents critères comme le nom, l'extension, la taille, la date, etc. (☞ p.31)

### ⑧ Barre d'état

La barre d'état affiche les informations et les propriétés du dossier ou du fichier sélectionné.



Si les catégories de votre choix n'apparaissent pas, activez-les (☑) dans le menu [Affichage].



### ① Barre de menus

Les éléments de la barre de menus vous permettent de sélectionner et d'exécuter les différentes fonctions et réglages de ACDSee pour PENTAX.

### ② Barre d'outils du navigateur

La barre d'outils du navigateur contient des raccourcis vers les fonctions et les outils les plus utilisés. Ces boutons ouvrent des boîtes de dialogue ou font apparaître d'autres commandes.

### ③ Volet de navigation

Le volet de navigation affiche l'arborescence des dossiers de votre ordinateur, des supports externes mais aussi des périphériques.

### ④ Volet aperçu

Le volet aperçu affiche l'image sélectionnée dans le panneau de fichier.

### ⑤ Panneau de fichier

Le panneau de fichier affiche le contenu du dossier sélectionné dans le volet de navigation sous la forme d'une liste de fichiers ou de vignettes.

Vous pouvez classer vos fichiers selon différents critères comme le nom, la taille, la date, etc. (p.31)

## Modification du format d'affichage du navigateur

L'affichage des listes d'images dans le panneau de fichier du navigateur peut adopter les sept modes suivants.

Sélectionnez [Mode] dans le menu [Affichage] et choisissez un format d'affichage dans le sous-menu. Les formats sont les suivants :

### **Vignettes+détails**

Affiche les vignettes des images et les informations sur les fichiers sous la forme d'une liste. Vous pouvez modifier les informations sur les fichiers qui sont indiquées. (☞p.32)

### **Vignettes**

Affiche les vignettes des images.

### **Grandes icônes**

Affiche de grandes icônes et les noms des fichiers.

### **Petites icônes**

Affiche de petites icônes et les noms des fichiers.

### **Liste**

Affiche de petites icônes et les noms des fichiers sous la forme d'une liste.

### **Détails**

Affiche de petites icônes et les informations sur les fichiers sous la forme d'une liste. Vous pouvez modifier les informations sur les fichiers qui sont indiquées. (☞p.32)

### **Miniature**

Affiche de grandes icônes et les informations sur les fichiers sous la forme Miniatures.

## Changement de l'ordre de la liste d'images

Vous pouvez changer l'ordre des fichiers image affichés dans le panneau de fichier.

### **Sélection des critères de classement**

Sélectionnez [Classer] depuis le menu [Affichage] puis choisissez le critère de classement dans le sous-menu.

Vous avez le choix entre les catégories suivantes :

Extension, Nom, Taille, Type, Date, Propriétés des images, Description

### **Spécification de l'ordre croissant/décroissant**

Sélectionnez [Classer] depuis le menu [Affichage] puis [Avant] ou [Inverse] dans le sous-menu.



- Cliquez avec le bouton droit de la souris dans l'arrière-plan du panneau de fichier (espace vide, dépourvu de vignette ou d'icône) pour afficher le menu à l'emplacement du curseur. Vous pouvez réorganiser les fichiers image de la même manière.
- Sous Macintosh, vous avez le choix parmi les catégories suivantes : Nom de fichier, Taille de fichier, Type d'image, Date et Inverser ordre de classement.

### **Classement à l'aide du clavier**

Vous pouvez également classer les fichiers dans l'ordre croissant/décroissant à l'aide du pavé numérique du clavier.

Correspondance entre les catégories et les touches du pavé numérique :

0 : Extension 1 : Nom 2 : Taille 3 : Type 4 : Date

5 : Propriétés des images 6 : Description + : Avant - : Inverse



Activez le verrouillage numérique en appuyant sur la touche Verr Num du clavier pour spécifier vos critères de classement à l'aide du pavé numérique.

## Réglage des catégories d'affichage détaillé

Vous pouvez spécifier les éléments affichés dans la liste et modifier l'ordre des catégories si le panneau de fichier affiche la vue Détails.

### Réglage des catégories d'affichage

Sélectionnez [Colonnes] dans le menu [Affichage] puis choisissez une catégorie d'affichage dans le sous-menu.

Vous avez le choix entre les catégories suivantes :

Taille, Type, Date, Propriétés des images, Description

Désélectionnez les catégories dont vous ne souhaitez pas afficher les détails.



Cliquez avec le bouton droit de la souris sur la ligne d'en-tête des colonnes (zone où apparaissent le nom, la taille et les autres catégories) pour afficher le menu. Vous pouvez définir les catégories d'affichage de la même manière.

### Ajustement de la largeur des colonnes d'affichage des catégories

Vous pouvez ajuster la largeur des colonnes de façon à ce qu'elle s'adapte à la longueur de chaque élément composant la liste. Positionnez le curseur sur le bord de la colonne, dans la ligne d'en-tête. Cliquez sur ce dernier lorsque le curseur adopte la forme d'une croix et déplacez-le pour ajuster la largeur de la colonne.



Double-cliquez avec le bouton gauche de la souris sur le séparateur de la ligne d'en-tête des colonnes pour ajuster automatiquement la largeur des colonnes à la longueur du texte de la liste.



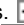

## Sélection d'un dossier contenant l'image que vous souhaitez visualiser

Pour visualiser les images enregistrées dans un autre dossier, sélectionnez un dossier dans l'arborescence du volet de navigation du navigateur ou spécifiez directement le chemin d'accès de ce dernier.

### Sélection d'un autre dossier dans l'arborescence

Le dossier sélectionné dans l'arborescence adopte le statut de dossier courant ; les images de ce dossier apparaissent alors dans le panneau de fichier.


## Pour afficher un sous-dossier


 apparaît à côté de l'icône des dossiers qui contiennent des sous-dossiers. Cliquez sur  pour afficher les sous-dossiers.  apparaît à côté des dossiers dont les sous-dossiers sont affichés. Cliquez sur  pour masquer les sous-dossiers.





- Lorsque l'appareil numérique est connecté à l'ordinateur via le câble USB, il apparaît dans le volet de navigation sous la forme d'un disque externe. L'appareil est affiché comme [Disque amovible] sous Windows ou [Sans titre] ([NO\_NAME] sous Mac OS X) sous Macintosh. Il peut aussi, le cas échéant, adopter le nom de volume de la carte mémoire SD. Vous avez la possibilité de visualiser directement les images de l'appareil dans le navigateur. Pour ce faire, double-cliquez sur l'icône de ce dernier, puis ouvrez successivement les dossiers [DCIM] → [xxxPENTX] ou dossiers [xxx\_mmjj].
- En revanche, il vous faut d'abord transférer les images pour pouvoir les éditer.

## Aidez-vous des boutons de la barre d'outils du navigateur pour sélectionner un autre dossier


Pour visualiser le contenu du dossier de niveau immédiatement supérieur au dossier courant, cliquez sur  dans la barre d'outils du navigateur.

Pour visualiser le contenu du dossier précédemment affiché, cliquez sur  dans la barre d'outils du navigateur.

Si vous avez utilisé le bouton  de la barre d'outils du navigateur pour changer le dossier affiché, cliquez sur  pour revenir au dossier précédent.

## Spécification d'un autre dossier dans le chemin d'accès

Sélectionnez [Chemin d'accès] dans le menu [Affichage] pour faire apparaître le chemin d'accès dans le panneau de fichier. Saisissez directement le chemin du dossier qui contient les images que vous souhaitez visualiser. Ces images apparaissent alors dans le panneau de fichier.

Vous pouvez aussi cliquer sur  à droite du chemin d'accès pour afficher la liste déroulante des dossiers récemment utilisés. Sélectionnez le dossier qui contient les images que vous souhaitez visualiser. Ces images apparaissent alors dans le panneau de fichier.

## Visualisation d'une image ou d'une séquence vidéo en plein écran

Double-cliquez sur un fichier image depuis la liste du panneau de fichier du navigateur. Cette image apparaît en taille réelle dans une fenêtre nommée « visualiseur ». Vous pouvez également double-cliquer sur un fichier vidéo (ou audio) pour le lire au format d'origine ou en plein écran dans une fenêtre appelée « ACDSee Fenêtre multimédia ».

### Affichage d'une image en plein écran (visualiseur)

Vous trouverez ici des explications relatives à la configuration du visualiseur ainsi qu'aux intitulés et à l'utilisation de ses fonctions.



#### ① Barre de menus

Les éléments de la barre de menus vous permettent de sélectionner et d'exécuter les différentes fonctions et réglages de ACDSee pour PENTAX.

#### ② Barre d'outils du visualiseur

La barre d'outils du visualiseur contient des raccourcis vers les fonctions et les outils les plus utilisés, comme les outils zoom.

Pour simplifier l'utilisation, vous pouvez personnaliser la barre d'outils par affichage ou masquage des étiquettes des boutons, ajout ou suppression de boutons et changement de la taille des boutons.

### ③ Volet du visualiseur


Le volet du visualiseur ouvre les images une par une à une résolution maximale.

### ④ Barre d'état

La barre d'état affiche les informations et les propriétés du ou des fichiers sélectionnés.



Lorsque le visualiseur est à l'écran, vous pouvez le fermer et basculer vers le navigateur comme suit :

- Cliquez sur le bouton  (fermer).
- Double-cliquez sur le bord du volet du visualiseur.
- Appuyez sur la touche [Echap] du clavier.

## Visionnage des séquences audio en plein écran (ACDSee Fenêtre multimédia)

Cette section aborde la configuration de la fenêtre multimédia ACDSee ainsi que les intitulés et l'utilisation de ses fonctions.



### ① Barre de menus

Les options de la barre de menu vous permettent de sélectionner et d'exécuter différentes fonctions et réglages de ACDSee Fenêtre multimédia. Vous pouvez sélectionner le format de la séquence vidéo depuis le menu [Affichage].

## ② Barre d'outils de la fenêtre multimédia

La barre d'outils de la Fenêtre multimédia contient des raccourcis vers les outils et fonctions les plus utilisés, comme celle permettant d'ouvrir une séquence vidéo. Cliquez sur [Presse-papiers] pour copier la vue affichée dans le presse-papiers. Cliquez sur [Propriétés] pour afficher les informations sur le fichier vidéo ou audio en cours de lecture.

## ③ Volet aperçu

Le volet aperçu sert à afficher et à visionner des séquences vidéo.

## ④ Boutons de commande

Les boutons de commande servent respectivement à lire, mettre en pause et faire défiler la séquence vers l'avant ou l'arrière, mais aussi à régler le volume des séquences vidéo ou des fichiers audio.

# Édition d'images et de séquences vidéo

Outre la visualisation d'images et le visionnage de séquences vidéo, ACDSee pour PENTAX vous permet d'éditer des images ou séquences vidéo pour créer des œuvres uniques et laisser libre cours à votre créativité. Cette section traite des différentes fonctions d'édition d'images et de séquences vidéo de ACDSee pour PENTAX.

## Édition d'images

Le logiciel de traitement et de retouche d'images ACD FotoCanvas, auquel vous pouvez accéder depuis ACDSee pour PENTAX, vous permet de corriger, d'éditer et d'assembler des images.

### Lancement de ACD FotoCanvas

Pour lancer ACD FotoCanvas, sélectionnez l'image à éditer dans le panneau de fichier du navigateur, puis cliquez sur le menu [Activités] → [Éditer] → [Éditeur] → [FotoCanvas].

Vous pouvez aussi cliquer avec le bouton droit de la souris sur l'image que vous souhaitez modifier et sélectionner [Éditer] dans le menu.

### Réglage de la luminosité de l'image

Vous avez la possibilité de régler la luminosité, le contraste et la gamme de gris de l'image.

#### 1 Ouvrez l'image à éditer dans ACD FotoCanvas, puis cliquez sur le bouton [Levels].

La fenêtre [Brillance/Contraste/Gamma] apparaît.



## 2 Utilisez les curseurs pour obtenir le réglage désiré.

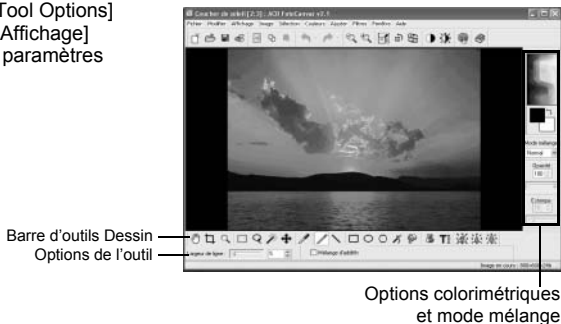
[Brillance] sert à régler la luminosité d'ensemble de l'image. [Contraste] sert à régler les écarts de luminosité entre les zones claires et les zones sombres. [Gamma] sert à régler le dégradé (gamme de gris de l'image) entre les zones claires et sombres.

### Ajout de texte et de couleur à une image

Il est possible d'ajouter des messages texte et des couleurs aux images afin de créer des œuvres originales.

#### 1 Ouvrez l'image à éditer dans ACD FotoCanvas et sélectionnez [Aérographe], [Rectangle], [Texte] ou un autre outil de la barre d'outils Dessin.

Sélectionnez [Tool Options] dans le menu [Affichage] pour régler les paramètres de l'outil.



#### 2 Cliquez et déplacez le pointeur de la souris sur l'image pour appliquer une couleur, dessiner une forme ou une zone de texte.

Utilisez les options de couleur situées en haut à droite de la fenêtre pour choisir la couleur, les formes à dessiner et la couleur du texte. Vous pouvez également sélectionner le mode d'application de la couleur à l'image (dégradé) et son niveau de transparence.

### Assemblage d'images

Vous avez également la possibilité d'ajouter une autre photo ou un dessin et de les fusionner avec l'image.

#### 1 Copiez une photo ou un dessin.

Reportez-vous au mode d'emploi ou à l'aide en ligne de votre logiciel d'imagerie pour plus de détails sur les fonctions de copie d'une image ou d'un dessin.

- 2 Ouvrez la photo que vous souhaitez ajouter à votre image dans ACD FotoCanvas, sélectionnez le menu [Modifier] → [Coller] → [Comme nouvelle sélection].**

L'image collée s'affiche, entourée d'une ligne en pointillé. Positionnez-la alors à l'endroit souhaité.



- 3 Une fois l'image positionnée, réglez les paramètres [Mode mélange] et [Opacité].**

Sélectionnez la méthode de fusion de l'image collée et de l'image d'arrière-plan (mode mélange) ainsi que la transparence (opacité).



- 4 Cliquez en dehors de la zone de l'image collée, délimitée par la ligne en pointillé.**

L'image collée est fusionnée avec l'image d'origine.

### Autres fonctions utiles

Cette section présente nombre d'autres fonctions utiles de ACD FotoCanvas. Consultez l'aide en ligne de ACD FotoCanvas pour plus de détails sur leur utilisation.

### Réduction des yeux rouges

Utilisez l'outil [Red-eye Reduction] pour substituer au reflet rouge des yeux du sujet une couleur d'iris naturelle.



## Assemblage d'images panoramiques

Une fois ACD photostitcher installé sur votre ordinateur, vous pouvez assembler les images que vous avez prises en mode d'assistance panoramique.

Les noms de dossier et d'image peuvent différer des captures d'écran à titre explicatif en fonction de la configuration de votre ordinateur.

Caution

- Si votre configuration Windows 2000 ou Windows XP comprend plusieurs comptes, connectez-vous au compte bénéficiant des droits d'administrateur avant d'utiliser le logiciel.
- Si vous utilisez un Macintosh, vous devrez installer séparément ACD photostitcher et ACDSee pour PENTAX. (p.15)
- L'assemblage panoramique est impossible si le nombre de pixels enregistrés des images diffère.

### Assemblage d'images panoramiques sur un ordinateur Windows

#### 1 Lancez ACDSee pour PENTAX.

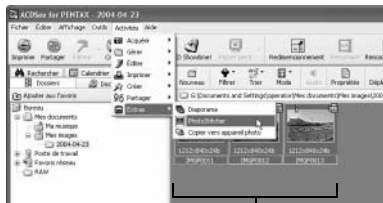
Une liste des images apparaît.

#### 2 Sélectionnez dans la liste les images que vous souhaitez assembler.

Pour sélectionner plusieurs images à la fois, appuyez sur la touche [Ctrl] du clavier et cliquez sur les images.

Sélectionnez les images puis cliquez sur [Extras] depuis le menu [Activités] et choisissez [Photostitcher] dans le sous-menu.


L'option [Photostitcher] n'est pas active si vous n'avez pas sélectionné deux images au minimum.



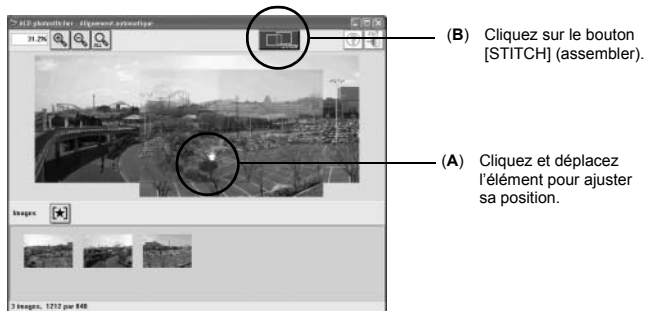
Sélectionnez les images

### 3 Corriger le positionnement de l'image.

ACD photostitcher démarre et les images sélectionnées apparaissent en format panoramique.

Placez le pointeur de la souris sur une image. Il se transforme en symbole . Appuyez sur le bouton gauche de la souris et déplacez les images pour ajuster la position d'assemblage (A).

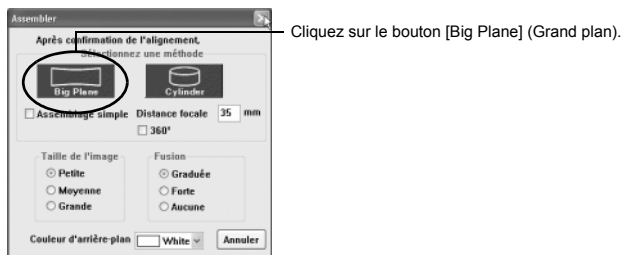
Une fois le positionnement ajusté, cliquez sur le bouton [STITCH] (B).



### 4 Sélectionnez la méthode d'assemblage.

Vous pouvez choisir la méthode d'assemblage [Big Plane] (Grand plan) ou [Cylinder] (Cylindre). Ici, vous allez créer un panorama plat. Cliquez sur le bouton [Big Plane] (Grand plan).

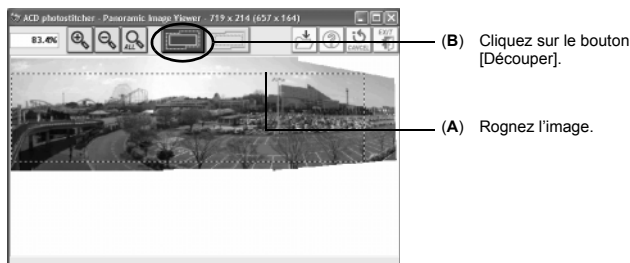
Un message de confirmation apparaît. Cliquez sur [OK].



Si un message semblable à celui de gauche apparaît, cliquez sur [OK] pour continuer.

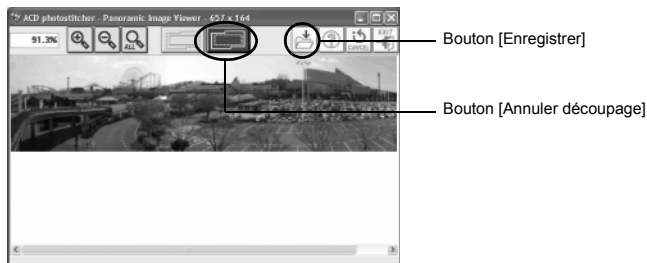
## 5 Rognez l'image.

Placez le pointeur de la souris sur les lignes en pointillé. Il se transforme en symbole  $\updownarrow$ . Maintenez le bouton gauche de la souris et déplacez les lignes en pointillé pour ajuster la position de découpage de l'image (A). Une fois la position ajustée, cliquez sur le bouton [Découpage] (B).

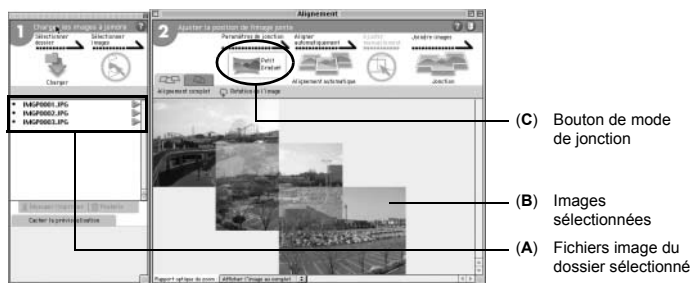


## 6 Enregistrez l'image.

Après avoir confirmé le rognage, cliquez sur le bouton [Enregistrer]. Pour annuler le rognage, cliquez sur le bouton [Annuler découpage].



- 1 Lancez ACD photostitcher.**
- 2 Cliquez sur le bouton [Charger] de la fenêtre 1.**  
L'écran de sélection de dossier apparaît.
- 3 Sélectionnez le dossier pour l'assemblage panoramique, puis cliquez sur [Sélectionner].**  
Les fichiers image du dossier sélectionné apparaissent (A).
- 4 Sélectionnez toutes les images à assembler dans la fenêtre 1, puis cliquez sur le bouton [Sélectionner images].**  
Les images sélectionnées apparaissent alors sur la planche de positionnement des images, dans la fenêtre Alignement (fenêtre 2) (B).



- 5 Réglez la méthode d'assemblage.**  
Cliquez sur le bouton de méthode d'assemblage dans la fenêtre 2 (C) pour ouvrir la fenêtre des réglages de jonction.  
Vous pouvez choisir la méthode d'assemblage [Big Plane] (Grand plan) ou [Cylinder] (Cylindre). Ici, vous allez créer un panorama plat. Cliquez sur le bouton [Grand plan] puis sur [OK].



- 6 Cliquez sur le bouton [Alignement automatique].**  
Les images sélectionnées apparaissent au format panoramique.

## 7 Ajustez le positionnement de l'image.

Cliquez sur l'image que vous souhaitez déplacer dans la fenêtre 2. Celle-ci s'entoure alors d'un cadre rouge qui signifie qu'elle peut être déplacée. Maintenez le bouton de la souris et déplacez l'image de façon à ajuster la position d'assemblage.

Pour pouvoir ajuster plus facilement deux images adjacentes, cliquez sur l'onglet [Aligner 2 images] afin d'agrandir la section où celles-ci se recourent.



Maintenez le bouton de la souris et ajustez la position d'assemblage.

## 8 Cliquez sur le bouton [STITCH] (assembler).

L'assemblage commence. L'image assemblée apparaît une fois la jonction terminée.

## 9 Rognez l'image.

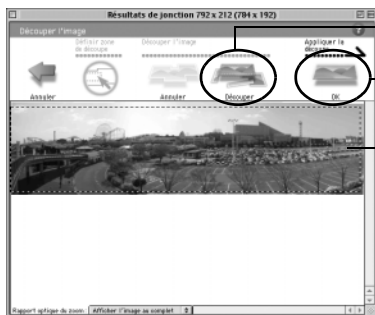
Cliquez sur le bouton [Découper] de la fenêtre d'affichage des résultats de jonction pour faire apparaître des lignes en pointillé autour de l'image (A).

Placez le pointeur de la souris sur les lignes en pointillé. Il se transforme en symbole  $\updownarrow$ . Maintenez le bouton de la souris et déplacez les lignes en pointillé pour ajuster la position de découpage de l'image (B).

Une fois la position ajustée, cliquez de nouveau sur le bouton [Découper] (C).

Pour annuler le rognage, cliquez sur le bouton [Annuler].

Vérifiez le rognage puis validez-le en cliquant sur [OK] (D).



(A) Cliquez sur le bouton [Découper].

(C) Cliquez sur le bouton [Découper].

(D) Cliquez sur le bouton [OK].

(B) Rognez l'image.

## 10 Enregistrez l'image.

Cliquez sur le bouton [Enregistrer] dans la fenêtre d'affichage des résultats de jonction (fenêtre 3) pour enregistrer l'image.



## Édition de séquences vidéo

ACD Showtime! pour PENTAX permet d'éditer conjointement des séquences vidéo enregistrées à l'aide d'un appareil numérique. Il vous offre aussi la possibilité d'assembler des images fixes avec d'autres images fixes ou des séquences vidéo de façon à créer votre propre scénario chronométré.

### Lancement de ACD Showtime! pour PENTAX

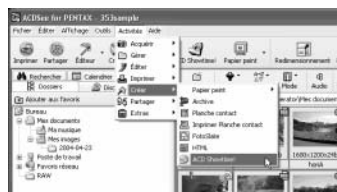
Vous pouvez lancer ACD Showtime! pour PENTAX depuis le menu Démarrer, l'icône du bureau mais aussi depuis ACDSee pour PENTAX.

#### 1 Dans ACDSee pour PENTAX, sélectionnez le menu [Activités] → [Créer] → [ACD Showtime!].

La fenêtre de démarrage de ACD Showtime! pour PENTAX apparaît.



Si vous sélectionnez une image ou un fichier vidéo dans le panneau de fichier de ACDSee pour PENTAX puis le menu [Activités] → [Créer] → [ACD Showtime!], ACD Showtime! pour PENTAX démarre et charge le fichier.



## Création de projets

Avec ACD Showtime! pour PENTAX, les projets servent à définir la méthode d'édition combinée des séquences vidéo et images fixes ainsi que les paramètres d'affichage et de durée de lecture. Pour vous initier à l'utilisation de ACD Showtime! pour PENTAX, commencez par créer un nouveau projet.

### 1 Cliquez sur [Créer un fichier vidéo] dans la fenêtre de démarrage de ACD Showtime! pour PENTAX.

Un nouveau projet est créé et la fenêtre [Modifier la présentation] apparaît.



Vous pouvez aussi, pour créer un nouveau projet, utiliser l'option [Nouveau] du menu [Projet] situé dans la barre de gauche de la fenêtre [Modifier la présentation]. Le projet ouvert dans la fenêtre [Modifier la présentation] se ferme. S'il n'a pas été enregistré, une invite apparaît.

## Ajout et tri de séquences vidéo, d'images, de musique et d'autres fichiers audio

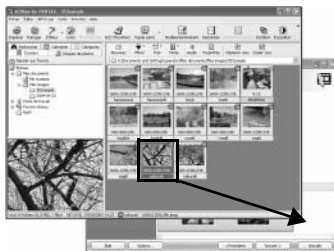
ACD Showtime! pour PENTAX vous permet d'ajouter des séquences vidéo, des images, de la musique et d'autres fichiers audio puis de configurer leur ordre d'affichage ou de lecture de façon à créer votre propre présentation.

### 1 Cliquez sur [Ajouter vidéo], [Ajouter image] ou [Ajouter musique/audio] dans le menu [Présentation] situé à gauche de la fenêtre.

La boîte de dialogue [Ajouter vidéo (image, musique/audio)] apparaît. Sélectionnez la séquence vidéo, l'image ou le fichier musical/audio à ajouter au projet et cliquez sur [Ouvrir].



Vous pouvez également ajouter des fichiers en les déplaçant vers la fenêtre [Modifier la présentation] depuis [Modifier la présentation] depuis ACDSee pour PENTAX ou le bureau.



La zone de la fenêtre [Modifier la présentation] servant à réorganiser les séquences vidéo, images et fichiers musicaux/audio est appelée [Chronométrage].

## 2 Déplacez les séquences vidéo et les images de façon à les réorganiser.



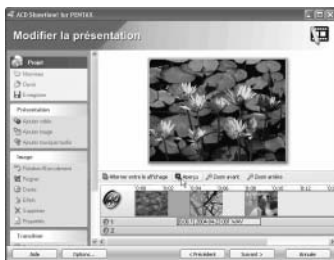
Lorsque vous chargez une piste audio, vous pouvez la déplacer au point de chronométrage où vous souhaitez démarrer la lecture.



Pour afficher les pistes audio, cliquez sur le bouton [Alternar entre le affichage].

### 3 Cliquez sur le bouton [Aperçu].

La présentation en cours d'édition défile dans la zone d'aperçu.



## Édition de séquences vidéo

Vous avez la possibilité de sélectionner un fichier vidéo dans la fenêtre [Modifier la présentation] pour y ajouter des effets spéciaux ou modifier la durée de lecture.

### 1 Sélectionnez la séquence vidéo à éditer.

Le menu [Vidéo] apparaît dans la barre de gauche de la fenêtre [Modifier la présentation].

### 2 Sélectionnez [Effets] ou [Ajuster] dans le menu [Vidéo].

Sélectionnez [Effets] pour appliquer différents effets spéciaux ou apporter des corrections à des images (flou, empreinte).



Sélectionnez [Ajuster] pour définir la durée de lecture d'une séquence vidéo au sein d'une présentation.



## Édition images

Vous pouvez définir la durée de lecture, agrandir une zone dans une image, appliquer des effets spéciaux ou effectuer tout autre type de retouche sur les images fixes chargées dans le cadre d'un projet.

### 1 Sélectionnez l'image à éditer.

Le menu [Image] apparaît dans la barre de gauche de la fenêtre [Modifier la présentation].



### 2 Sélectionnez puis définissez la fonction d'édition souhaitée.

Le menu [Image] contient les fonctions d'édition suivantes.

**Rotation/basculement** Cette fonction permet de tourner l'image sur 90° ou de la basculer dans le sens vertical ou horizontal.

**Rogner** Cette fonction permet de couper une partie de l'image pour pouvoir ensuite l'agrandir.

**Durée** Cette fonction permet de définir la durée d'affichage de l'image en millisecondes.

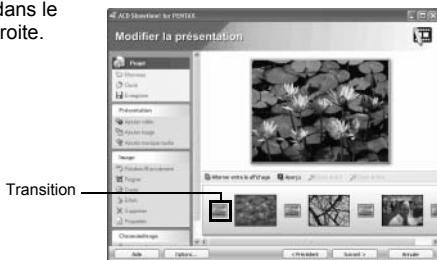
**Effets** Cette fonction permet d'appliquer à l'image des effets spéciaux (empreinte) ou des retouches (correction de gamma).

## Transition entre les scènes

Les transitions entre les séquences vidéo et les images chargées dans le chronométrage peuvent mettre en œuvre divers effets, comme un chevauchement ou un fondu. Ces effets sont appelés « transitions ».

### 1 Cliquez sur le bouton [Alternier entre le affichage].

Le chronométrage bascule dans le mode d'affichage illustré à droite.



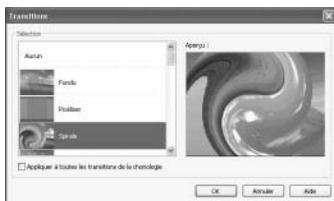
### 2 Sélectionnez une transition.

Cliquez pour sélectionner la transition souhaitée.  
Le menu [Transition] apparaît dans la barre de gauche de la fenêtre [Modifier la présentation].



### 3 Cliquez sur l'option [Transitions] du menu [Transition].

La boîte de dialogue de sélection des transitions apparaît. Sélectionnez une transition et cliquez sur [OK].



### 4 Cliquez sur l'option [Durée] du menu [Transition].

La boîte de dialogue [Durée de la transition] apparaît. Réglez la durée de la transition, exprimée en millisecondes, en ajustant la position du curseur.

L'effet et la durée de la transition peuvent être pré-visualisés en conditions réelles à l'aide du bouton [Aperçu], lequel permet de visionner la présentation.

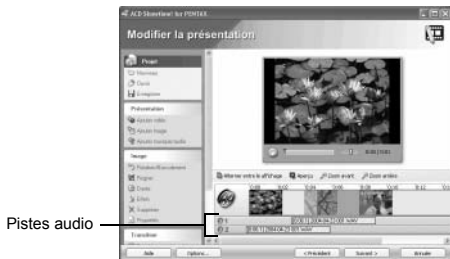


## Édition audio

Vous pouvez ajuster la durée de lecture et la balance de la musique ou des autres fichiers audio ajoutés au chronométrage depuis la fenêtre [Modifier la présentation].

### Réglage de la durée de lecture de la musique/des fichiers audio

#### 1 Cliquez sur le bouton [Alternar entre le affichage] pour faire apparaître les pistes audio du chronométrage.



## 2 Sélectionnez la piste audio à modifier.

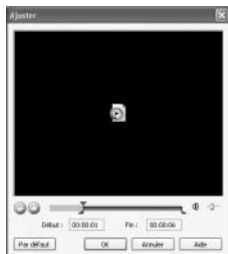
Le menu [Audio] apparaît dans la barre de gauche de la fenêtre [Modifier la présentation].



## 3 Cliquez sur l'option [Ajuster] du menu [Audio].

## 4 Réglez la durée de lecture de la musique/du fichier audio en définissant les points de démarrage et d'arrêt dans la fenêtre [Ajuster].

Cliquez sur le bouton de lecture pour pré-visualiser le point de départ et la durée de lecture définis.



## Synchronisation du point de départ de la musique/du fichier audio avec le début de la séquence vidéo ou l'apparition de l'image

Si le chronométrage comporte plusieurs séquences vidéo ou images, vous avez la possibilité de définir la séquence ou l'image qui marquera le début de la musique ou du fichier audio.

## 1 Cliquez sur une piste audio du chronométrage avec le bouton droit de la souris.

## 2 Sélectionnez [Début], [Précédent], [Suivant] ou [Fin] dans le menu [Passer à].

- Début** La lecture commence au début du chronométrage.
- Précédent** La lecture commence au début de la séquence vidéo ou de l'image précédente.
- Suivant** La lecture commence au début de la séquence vidéo ou de l'image suivante.
- Fin** La lecture commence au début de la dernière séquence vidéo ou de la dernière image.



La musique et les autres fichiers audio d'une piste peuvent être déplacés au niveau du point de départ souhaité.

## Synchronisation par rapport à des séquences vidéo ou des images

La durée de lecture d'un morceau de musique/fichier audio peut être ajustée de façon à être synchrone par rapport à la longueur de la séquence vidéo ou à l'image, les deux éléments démarrant simultanément.

- 1 Cliquez sur une piste audio du chronométrage avec le bouton droit de la souris.
- 2 Sélectionnez [Ajuster à la diapositive] dans le menu.

La durée de lecture de la musique/du fichier audio est raccourcie de façon à être synchrone par rapport à la longueur de la séquence vidéo ou à l'image, les deux éléments démarrant simultanément.



Sélectionnez l'option [Ajuster à l'audio] du menu [Chronométrage] pour synchroniser la longueur de la présentation avec la durée de lecture de la musique/des fichiers audio ajoutés à une piste. Cette fonction est utile pour créer une présentation synchronisée par rapport à une chanson.

## Réglage de la balance

Vous avez la possibilité de régler la balance entre les sons d'une séquence vidéo et les pistes audio 1 et 2.

- 1 Cliquez sur l'option [Mélangeur de son] du menu [Chronométrage] depuis la fenêtre [Modifier la présentation].
- 2 Réglez la balance dans la fenêtre [Mélangeur de son].



Pour couper le son d'une séquence vidéo, cliquez sur cette dernière avec le bouton droit de la souris et sélectionnez l'option [Mute Embedded Audio] du menu.

## Enregistrement d'un projet/d'une vidéo

L'édition d'un projet dans la fenêtre [Modifier la présentation] permet de définir des informations importantes sur le mixage des séquences vidéo, des images et des données audio. Veillez à enregistrer fréquemment votre projet. La présentation, une fois terminée, peut être enregistrée au format vidéo numérique (Windows Media Video, AVI, ou MPEG-1).

### Enregistrement d'un projet

- 1 Cliquez sur l'option [Enregistrer] du menu [Projet] depuis la fenêtre [Modifier la présentation].

La boîte de dialogue [Enregistrer sous] apparaît. Saisissez le nom du fichier, sélectionnez son emplacement, puis cliquez sur le bouton [Enregistrer].





Vous avez la possibilité d'écraser par la suite le projet enregistré à l'aide de la commande [Enregistrer sous] en cliquant sur l'option [Enregistrer] du menu [Projet].



Vous pouvez également enregistrer votre projet depuis la fenêtre [Enregistrer vidéo/projet] comme décrit ci-dessous.

## Enregistrement d'une vidéo

- 1 Cliquez sur le bouton [Suivant] situé en bas à droite de la fenêtre [Modifier la présentation].**
- 2 La fenêtre [Enregistrer vidéo/projet] apparaît. Sélectionnez le [Format] et le [Nom du fichier de sortie] dans la zone [Enregistrer la vidéo].**

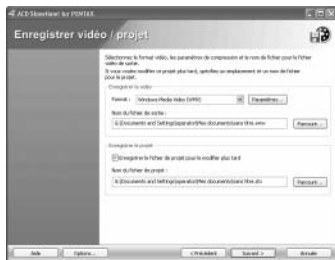
Le fichier de sortie est enregistré par défaut dans le dossier [Mes Documents]. Lorsque vous définissez le [Nom du fichier de sortie], veillez à modifier uniquement la partie [sans titre.wmv] de façon à ne pas changer l'emplacement du fichier.

Veillez également à ne pas supprimer ou modifier l'extension du fichier (.wmv), faute de quoi votre ordinateur ne pourra plus l'identifier comme un fichier vidéo. Si vous supprimez ou modifiez l'extension du fichier par inadvertance, sélectionnez le format de fichier vidéo [Format] pour lui réaffecter automatiquement l'extension qui convient.

- 3 Cliquez sur [Suivant].**

La vidéo est enregistrée.

Vous pouvez également utiliser la fenêtre [Enregistrer vidéo/projet] pour enregistrer un projet et définir ses paramètres dans la zone [Enregistrer le projet] conformément à l'étape 2 ci-dessus.



# Partage de vos images et séquences vidéo

Le navigateur ou le visualiseur ACDSee pour PENTAX vous permet d'imprimer les fichiers image, mais aussi de les envoyer par courrier électronique, de visionner une présentation créée sous ACD Showtime! pour PENTAX ou de diffuser vos créations de différentes manières.

## Impression d'une image

### Impression depuis le navigateur

Vous pouvez imprimer des images depuis le navigateur.

- 1 Sélectionnez une ou plusieurs images.**  
Pour imprimer plusieurs images, appuyez sur la touche [Ctrl] du clavier et cliquez sur toutes les images de votre choix.
- 2 Sélectionnez [Imprimer les images] depuis le menu [Fichier].**  
La boîte de dialogue Imprimer apparaît.
- 3 Sélectionnez ou modifiez les options d'impression.**
- 4 Cliquez sur [Imprimer].**

### Création et impression de planches-contact

Vous avez la possibilité de créer et d'imprimer des planches-contact (vignettes) de vos images. Vous pouvez ajouter une légende à chacune de vos images, un en-tête et un pied de page et enfin modifier la taille des images.

- 1 Sélectionnez un groupe d'images dans le navigateur.**  
Pour imprimer plusieurs images à la fois, appuyez sur la touche [Ctrl] du clavier et cliquez sur toutes les images que vous souhaitez imprimer.
- 2 Sélectionnez [Imprimer planche contact] depuis le menu [Fichier].**  
La boîte de dialogue Imprimer Planche contact apparaît.
- 3 Sélectionnez ou modifiez les options d'impression.**
- 4 Cliquez sur [OK].**



Pour plus d'informations sur la création et l'impression de planches-contact, cliquez sur le bouton Aide de la boîte de dialogue Imprimer Planche-contact.

## Impression depuis le visualiseur

Vous pouvez imprimer l'image courante ou toutes les images contenues dans le dossier de cette image.

**1 Sélectionnez [Imprimer l'Image] ou [Imprimer les images] depuis le menu [Fichier].**

Sélectionnez [Imprimer l'Image] pour imprimer l'image courante.  
Sélectionnez [Imprimer les images] pour imprimer toutes les images situées dans le même dossier que l'image courante.

La boîte de dialogue Imprimer apparaît quelle que soit l'option sélectionnée.

**2 Sélectionnez ou modifiez les options d'impression.**

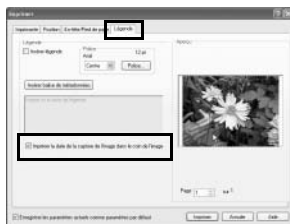
**3 Cliquez sur [Imprimer].**

## Insertion de la date et impression d'images

Vous avez la possibilité d'insérer la date dans un fichier image et de l'imprimer. Les réglages d'insertion de la date s'effectuent dans la boîte de dialogue Imprimer.

**1 Sélectionnez l'onglet [Légende] de la boîte de dialogue Imprimer.**

**2 Cochez la case [Imprimer la date de la capture de l'image dans le coin de l'image].**



## Mise en page et impression d'images

L'application FotoSlate, incluse dans le logiciel ACDSee pour PENTAX, vous permet de mettre en page vos images sur une planche, d'y ajouter du texte et de les imprimer. Vous trouverez ci-dessous une introduction à l'utilisation de FotoSlate.

- 1 Sélectionnez l'image que vous souhaitez mettre en page dans ACDSee pour PENTAX et sélectionnez le menu [Activités] → [Imprimer] → [FotoSlate].**

La fenêtre [FotoSlate] apparaît.

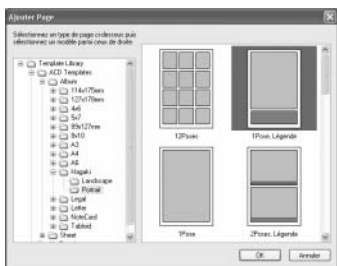


- 2 Cliquez sur [Ajouter page] dans la barre d'outils de la fenêtre [FotoSlate].**



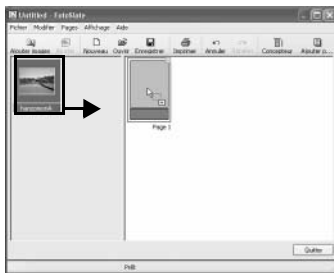
- 3 Sélectionnez le modèle de mise en page à utiliser dans la fenêtre [Ajouter page].**

Sélectionnez une catégorie dans l'arborescence située à gauche de la fenêtre, puis une vignette de modèle dans la partie droite, et cliquez sur [OK].



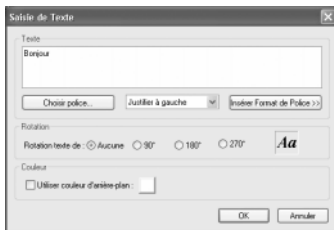
#### 4 Déplacez l'image en direction du modèle.

Déplacez l'image figurant à gauche de la fenêtre vers le modèle représenté à droite.



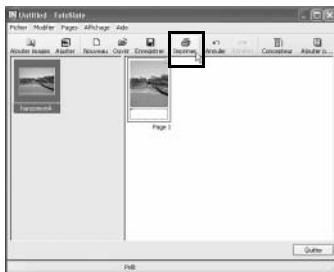
#### 5 Saisissez le texte.

La zone en gris foncé du modèle correspond à l'espace texte. Double-cliquez sur cette zone pour faire apparaître la fenêtre [Saisie de texte] puis entrez le texte et mettez-le en forme le cas échéant (police, taille, couleur et orientation).



#### 6 Imprimez l'image.

Cliquez sur le bouton [Imprimer] de la barre d'outils. La boîte de dialogue Imprimer apparaît. Sélectionnez la page d'impression (pages devant être imprimées) et le nombre d'exemplaires, puis cliquez sur [OK] pour imprimer l'image.



## Envoi de vos images par courrier électronique depuis ACDSee pour PENTAX

Vous avez la possibilité d'envoyer directement des images depuis ACDSee pour PENTAX sans avoir recours à une application de messagerie électronique externe. Les fichiers image sont convertis au format JPEG puis joints et envoyés avec un courrier électronique. Les images sont compressées avant transmission si la taille du fichier est importante sans que l'image d'origine ne soit modifiée.

Pour envoyer des images par courrier électronique, vous devez configurer votre compte de messagerie. Reportez-vous à la section Aide de ACDSee pour PENTAX pour plus de détails. (p.64)



La fonction de messagerie électronique ACDSee pour PENTAX est incompatible avec les systèmes Macintosh.

### 1 Sélectionnez une image ou un groupe d'images dans le navigateur.

Pour sélectionner plusieurs images à la fois, appuyez sur la touche [Ctrl] du clavier et cliquez sur toutes les images que vous souhaitez envoyer.

### 2 Sélectionnez [Partager] depuis le menu [Activités] menu puis [E-mail].

La boîte de dialogue Envoyer un message apparaît.

### 3 Saisissez les informations requises.

### 4 Cliquez sur [Envoyer à].



- Pour plus d'informations sur la diffusion de vos images par courrier électronique, cliquez sur le bouton [Aide] dans la boîte de dialogue Envoyer un message.
- Un message d'erreur peut apparaître et il vous sera peut-être impossible d'envoyer des messages électroniques si votre serveur de messagerie est réglé sur un haut niveau de sécurité.

## Visionnage des séquences vidéo créées avec ACD Showtime! pour PENTAX

Vous pouvez lire les séquences vidéo (fichiers) créées à l'aide de ACD Showtime! pour PENTAX sur votre ordinateur. Vous trouverez ci-dessous une introduction au visionnage de vidéos sur votre ordinateur

### Visionnage de séquences vidéo à l'aide de ACDSee pour PENTAX

- 1 Utilisez le volet de navigation pour retrouver la séquence vidéo à visionner.**
- 2 Sélectionnez la vignette correspondant à la séquence vidéo à visionner dans le panneau de fichier.**



- 3 Cliquez sur le bouton de lecture du volet Aperçu.**

La lecture de la séquence vidéo démarre.



Double-cliquez sur la vignette d'une séquence vidéo dans le panneau de fichier pour ouvrir la Fenêtre multimédia ACDSee (☞p.35) et visionner la vidéo au format d'origine ou en plein écran.

### Visionnage de séquences vidéo à l'aide du logiciel de l'ordinateur

Le logiciel vidéo de l'ordinateur permet de lire les séquences vidéo en l'absence du logiciel ACDSee pour PENTAX. Vos amis, par exemple, peuvent ainsi visionner les séquences vidéo que vous avez créées sur votre ordinateur.

Lancez le logiciel vidéo et sélectionnez le fichier à visionner. Pour ce faire, sélectionnez le menu [Fichier] → [Ouvrir], puis lancez le visionnage.



Si la séquence vidéo doit être visionnée sur un ordinateur Macintosh, enregistrez le fichier au format QuickTime. Pour plus d'informations, reportez-vous à « Enregistrement d'un projet/d'une vidéo » (☞p.56).

# Utilisation optimisée de ACDSee pour PENTAX

ACDSee pour PENTAX contient nombre de fonctionnalités qui vous permettront de profiter pleinement de vos images et séquences vidéo depuis votre ordinateur. Cette section traite d'une part des fonctionnalités complémentaires utiles et, d'autre part, de la recherche d'aide sur les commandes de ACDSee pour PENTAX.

## Utilisation de l'aide

ACDSee pour PENTAX et les applications associées sont dotées d'une aide en ligne qui explique comment utiliser le logiciel et détaille les différentes fonctions. N'hésitez pas à utiliser le menu aide si vous rencontrez des difficultés lors de l'utilisation du logiciel.

### Recherche d'informations

#### 1 Sélectionnez l'option [Contenu] du menu [Aide].

La fenêtre [Aide] apparaît.

#### 2 Sélectionnez l'onglet [Sommaire], [Index] ou [Rechercher] pour retrouver l'élément qui vous intéresse.

Pour retrouver directement l'élément qui vous intéresse, saisissez l'expression à rechercher dans l'onglet [Rechercher], puis cliquez sur le bouton [Liste des rubriques].



### Conseils utiles

#### 1 Sélectionnez l'[Astuce du jour] à partir du menu [Aide].

#### 2 La fenêtre [Saviez-vous...] apparaît.

Les astuces sur l'utilisation du logiciel apparaissent dans un ordre aléatoire. Cliquez sur [Astuce suivante] pour afficher le conseil suivant. Cette fonction vous permet de trouver des astuces intéressantes.



## À propos de ACDInTouch

ACDInTouch est un service Internet qui contient les toutes dernières informations sur ACDSee™. Vous y trouverez des renseignements sur les offres spéciales et les ressources d'imagerie numérique gratuites mais pourrez aussi vous inscrire à la lettre d'informations pour bénéficier de conseils supplémentaires.

### Connexion à ACDInTouch

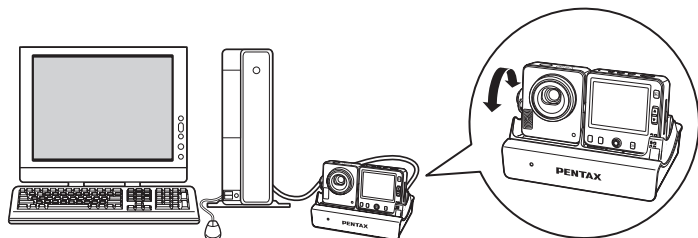
- 1 Sélectionnez [ACDInTouch] depuis le menu [Aide].**  
La boîte de dialogue Connecter à ACDInTouch apparaît.
- 2 Cliquez sur [Se connecter maintenant].**

### À propos des services ACDInTouch

ACDInTouch est un service de transmission directe d'informations vers ACDSee pour PENTAX. Une fois connecté, vous lirez directement les informations dans le volet ACDInTouch. Ces informations concernent aussi bien votre produit que les mises à jour, les extensions et les applications assimilées de ACDSYSTEMS™ susceptibles de vous intéresser.

## Utilisation de l'appareil pour les chats vidéo (Windows XP SP1 ou version ultérieure)

En branchant l'appareil à votre ordinateur au moyen du socle USB, vous pouvez utiliser l'appareil comme caméra PC. Vous pouvez profiter de chats vidéo grâce à des logiciels de messagerie comme Windows Messenger ou MSN Messenger fournis avec Windows XP.



Pour utiliser la fonction caméra PC, vous devez installer Windows XP Service Pack 1 ou version ultérieure sur votre PC. Cette fonction peut uniquement être utilisée sous Windows XP Service Pack 1 ou version ultérieure.

### Installation du pilote de la caméra PC

Si vous utilisez Windows XP Service Pack 1, suivez la procédure ci-dessous pour installer le pilote de la caméra PC à partir du CD-ROM (S-SW24) fourni avec l'appareil.

Si vous utilisez Windows XP Service Pack 2, l'installation n'est pas nécessaire. Vous pouvez utiliser le pilote du système d'exploitation standard.

- 1 Allumez votre PC.**
- 2 Insérez le CD-ROM (S-SW24) dans votre lecteur de CD-ROM.**  
L'écran d'installation du logiciel PENTAX apparaît automatiquement mais aucune action n'est requise à ce stade. Cliquez sur le bouton  (fermer) pour quitter l'écran.
- 3 Sélectionnez [Poste de travail] dans le menu de démarrage de Windows.**
- 4 Cliquez sur [S-SW24] avec le bouton droit de la souris.**



## 8 Double-cliquez sur l'icône [Install].

L'écran de configuration apparaît.



## 9 Cliquez sur [Oui].

L'installation du pilote de la caméra PC commence.  
Une fois l'installation terminée, redémarrez votre PC.



## Utilisation de la caméra PC

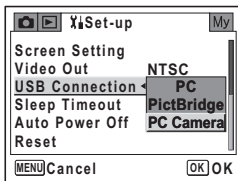


Vous ne pouvez pas prendre de photos lorsque vous utilisez l'alimentation secteur. Chargez d'abord complètement la batterie.

### 1 Réglez le mode de connexion USB sur [Caméra PC].

Ne connectez pas l'appareil à votre ordinateur si vous avez sélectionné [PC] ou [PictBridge] comme mode de connexion USB.

Pour plus d'informations sur le changement de mode de connexion USB, reportez-vous à « Réglage du mode de connexion USB sur [PC] » (p.17).



### 2 Raccordez l'appareil à votre PC au moyen du socle USB.

Assurez-vous que l'appareil est hors tension avant de le placer sur le socle USB.

### 3 Lancez le logiciel de messagerie.

Pour plus d'informations sur l'utilisation du logiciel, reportez-vous au mode d'emploi de votre logiciel de messagerie.

## Aide-mémoire

<b>PENTAX Corporation</b>	2-36-9, Maeno-cho, Itabashi-ku, Tokyo 174-8639, JAPAN ( <a href="http://www.pentax.co.jp/">http://www.pentax.co.jp/</a> )
<b>PENTAX Europe GmbH (European Headquarters)</b>	Julius-Vosseler-Strasse, 104, 22527 Hamburg, GERMANY (HQ - <a href="http://www.pentaxeurope.com">http://www.pentaxeurope.com</a> ) (Germany - <a href="http://www.pentax.de">http://www.pentax.de</a> )
<b>PENTAX U.K. Limited</b>	PENTAX House, Heron Drive, Langley, Slough, Berks SL3 8PN, U.K. ( <a href="http://www.pentax.co.uk">http://www.pentax.co.uk</a> )
<b>PENTAX France S.A.S.</b>	12/14, rue Jean Poulmarch, 95106 Argenteuil Cedex, FRANCE
<b>PENTAX Benelux B.V.</b>	(for Netherlands) Spinveld 25, 4815 HR Breda, NETHERLANDS ( <a href="http://www.pentax.nl">http://www.pentax.nl</a> ) (for Belgium & Luxembourg) Weiveldlaan 3-5, 1930 Zaventem, BELGIUM ( <a href="http://www.pentax.be">http://www.pentax.be</a> )
<b>PENTAX (Schweiz) AG</b>	Widenholzstrasse 1 Postfach 367 8305 Dietlikon, SWITZERLAND ( <a href="http://www.pentax.ch">http://www.pentax.ch</a> )
<b>PENTAX Scandinavia AB</b>	P.O. Box 650, 75127 Uppsala, SWEDEN ( <a href="http://www.pentax.se">http://www.pentax.se</a> )
<b>PENTAX Imaging Company</b> <b>A Division of PENTAX of America, Inc.</b>	(Headquarters) 600 12th Street, Suite 300 Golden Colorado 80401, U.S.A. (Distribution & Service Center) 16163 West 45th Drive, Unit H Golden, Colorado 80403, U.S.A. ( <a href="http://www.pentaximaging.com">http://www.pentaximaging.com</a> )
<b>PENTAX Canada Inc.</b>	1770 Argentia Road Mississauga, Ontario L5N 3S7, CANADA ( <a href="http://www.pentaxcanada.ca">http://www.pentaxcanada.ca</a> )



for your  
precious moments

Les caractéristiques et les dimensions de l'appareil sont sujettes à modification sans notification préalable.