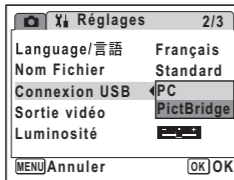


Windows, Macintosh Étape n° 4

Configuration de votre appareil numérique

Réglage du mode de connexion USB sur [PC]

- 1 Appuyez sur le bouton MENU
- 2 Appuyez sur le bouton de navigation (▶) pour afficher le menu [Réglages].
- 3 Utilisez le bouton de navigation (▲▼) pour sélectionner [Connexion USB].
- 4 Appuyez sur le bouton de navigation (▶). Un menu déroulant apparaît.
- 5 Utilisez le bouton de navigation (▲▼) pour sélectionner [PC].
- 6 Appuyez sur le bouton [OK].



- Ne connectez pas l'appareil à votre ordinateur si vous avez sélectionné [PictBridge] comme mode de connexion USB.
- Ne connectez pas l'appareil à votre imprimante si vous avez sélectionné [PC] comme mode de connexion USB.

Windows Étape n° 5

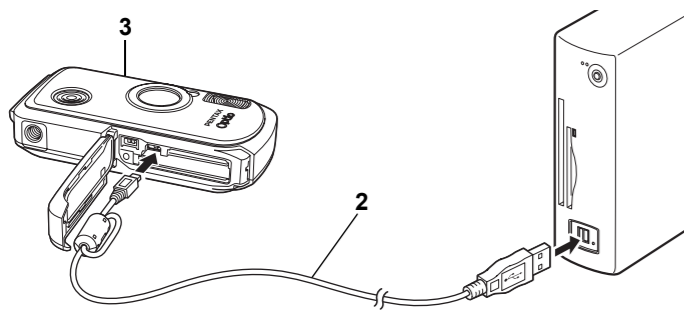
Transfert des images sur un ordinateur PC

Si vous raccordez l'appareil numérique à votre ordinateur PC équipé de Windows puis que vous le mettez sous tension, l'ordinateur le détecte automatiquement et lance le transfert.

Si l'appareil numérique est connecté à l'ordinateur alors que le mode de connexion USB est défini sur [PictBridge], les images ne peuvent pas être transférées. Débranchez le câble USB de votre appareil et de votre ordinateur, puis suivez les instructions de la section « Configuration de votre appareil numérique » pour régler le mode de connexion USB sur [PC]. Ensuite, rebranchez le câble USB.

Raccordement de l'appareil à l'ordinateur PC

- 1 Allumez votre ordinateur.
- 2 L'appareil étant hors tension, raccordez-le à l'ordinateur à l'aide du câble USB. Si l'appareil ne dispose pas de carte mémoire SD, les images stockées dans la mémoire intégrée sont transférées sur l'ordinateur.

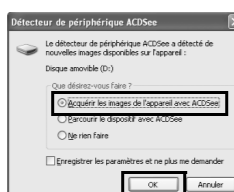


- 3 Mettez votre appareil sous tension. L'écran du détecteur de périphérique apparaît automatiquement. Si ce n'est pas le cas, visualisez et copiez les images en suivant la procédure « Si l'écran du détecteur de périphérique n'apparaît pas ».

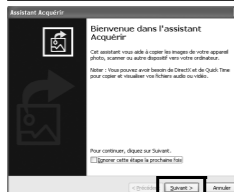
Lorsque l'appareil numérique est raccordé à un ordinateur PC au moyen du câble USB, le témoin de mise sous tension clignote pour indiquer que l'appareil numérique communique avec l'ordinateur et que ce dernier est en train d'accéder à la carte mémoire SD.

Transfert d'images

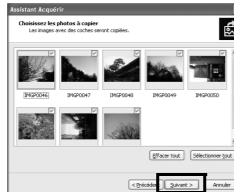
- 4 Confirmez que [Acquérir les images de l'appareil avec ACDSee] est sélectionné puis cliquez sur [OK].



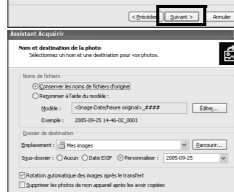
- 5 Cliquez sur [Suivant].



- 6 Sélectionnez une image à copier puis cliquez sur [Suivant].



- 7 Spécifiez le nom et l'emplacement d'enregistrement de l'image puis cliquez sur [Suivant]. L'image est copiée sur l'ordinateur.



- 8 Cliquez sur [Terminer]. Le navigateur ACDSee for PENTAX 2.0 s'ouvre.



Le message « ACDSee has detected that you do not have the following software installed on your computer: Ghostscript 7.0 (or later) » peut apparaître dans la boîte de dialogue [Components missing] lors du premier lancement d'ACDSee for PENTAX 2.0. Si vous utilisez uniquement le logiciel pour afficher ou éditer les images de votre appareil numérique, la compatibilité Ghostscript 7.0 importe peu. Cliquez sur [Fermer] pour faire disparaître le message.

Si l'écran du détecteur de périphérique n'apparaît pas

- 4 Double-cliquez sur l'icône [ACDSee for PENTAX 2.0] sur le bureau.



- 5 Double-cliquez sur [Poste de travail].



- 6 Double-cliquez sur [Disque amovible].

Si la carte mémoire SD a un nom de volume, celui-ci apparaîtra à la place de [Disque amovible]. Si la carte mémoire SD est neuve et n'est pas formatée, le fabricant ou le numéro de modèle peut être indiqué.

- 7 Double-cliquez sur le dossier [DCIM]. Les images sont conservées dans un dossier [xxxPENTX], où "xxx" est un numéro de dossier à trois chiffres. Lorsque dans le menu [Réglages], [Nom Fichier] est réglé sur [Date], les dossiers s'affichent avec un nom de dossier indiquant la date à laquelle les images ont été prises. Les images prises le 25 septembre, par exemple, sont conservées dans le dossier [xxx_0925].

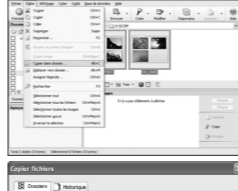


- 8 Sélectionnez les dossiers que vous souhaitez copier sur l'ordinateur.

Maintenez la touche [Ctrl] du clavier enfoncée tout en cliquant sur les dossiers dans lesquels sont conservées les images que vous souhaitez copier.



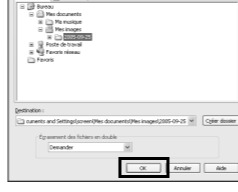
- 9 Sélectionnez [Copier dans dossier...] depuis le menu [Éditer]. L'écran Copier fichiers apparaît.



- 10 Spécifiez le répertoire de destination.

- 11 Cliquez sur [OK].

L'image est copiée sur l'ordinateur.

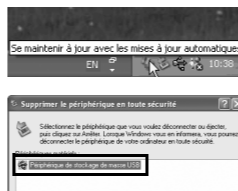


Déconnexion de la liaison appareil/ordinateur PC

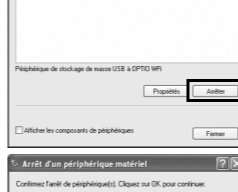
Windows XP

- 1 Double-cliquez sur l'icône [Supprimer le périphérique en toute sécurité] de la barre des tâches. L'écran Supprimer le périphérique en toute sécurité apparaît.

- 2 Sélectionnez [Périphérique de stockage de masse USB] puis cliquez sur [Arrêter]. L'écran Arrêt d'un périphérique matériel apparaît.



- 3 Sélectionnez [Périphérique de stockage de masse USB] puis cliquez sur [OK]. Un message indiquant que le périphérique peut être déconnecté en toute sécurité apparaît.

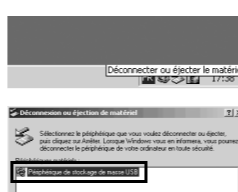


- 4 Débranchez le câble USB de votre ordinateur et de l'appareil.

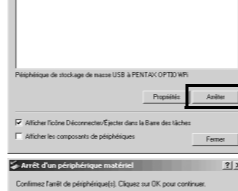
Windows 2000/Me

- 1 Double-cliquez sur l'icône [Déconnecter ou éjecter le matériel] de la barre des tâches. L'écran Déconnexion ou éjection de matériel apparaît.

- 2 Sélectionnez [Périphérique de stockage de masse USB] puis cliquez sur [Arrêter]. L'écran Arrêt d'un périphérique matériel apparaît.



- 3 Sélectionnez [Périphérique de stockage de masse USB] puis cliquez sur [OK]. Un message indiquant que le périphérique peut être déconnecté en toute sécurité apparaît.



- 4 Cliquez sur [OK].

- 5 Débranchez le câble USB de votre ordinateur et de l'appareil.

Lorsque l'appareil photo (disque amovible) est utilisé par une application comme ACDSee for PENTAX 2.0, il ne doit pas être déconnecté avant fermeture de l'application. Lorsque vous débranchez le câble USB de l'appareil, celui-ci bascule automatiquement en mode lecture seule.

Macintosh Étape n° 2

Installation des logiciels

Installation du logiciel de retouche d'images (ACDSee for PENTAX)

Cette section décrit les procédures d'installation du logiciel ACDSee for PENTAX qui vous permet de visualiser et d'éditer les images transférées sur votre ordinateur Macintosh.

- 1 Allumez votre ordinateur Macintosh.
- 2 Insérez le CD-ROM (S-SW30) dans le lecteur de CD-ROM.
- 3 Double-cliquez sur l'icône [CD-ROM (S-SW30)].
- 4 Double-cliquez sur l'icône [Installer ACDSee]. L'écran PENTAX Software Installer apparaît. Double-cliquez sur l'icône [Master Installer] pour afficher l'écran PENTAX Software Installer. Un écran de sélection apparaît. Celui-ci vous permet d'installer le logiciel de votre choix.



- 6 Cliquez sur le système d'exploitation Mac adéquat. L'écran de sélection des logiciels apparaît.



- 7 Cliquez sur [ACDSee™]. L'écran de configuration apparaît. Suivez les instructions affichées à l'écran pour saisir les renseignements d'inscription et installer les logiciels.



Si le message [CarbonLib-xxxxx introuvable] apparaît en cours d'installation : Vous devez ajouter un fichier d'extension système nommé « CarbonLib » dans le dossier Extension du dossier Système pour terminer l'installation du logiciel sous Mac OS 9.2. Ce message apparaît si le fichier d'extension est introuvable ou obsolète. Vous trouverez la dernière version de CarbonLib sur le site Apple. Téléchargez le fichier puis installez-le. Site Apple : <http://www.apple.com/> * Contactez Apple pour obtenir des informations détaillées sur l'utilisation du fichier CarbonLib.

Installation d'ACDSee photostitcher

Cette section décrit les procédures d'installation d'ACDSee photostitcher, application logicielle qui vous permet de créer des images panoramiques en assemblant plusieurs photos.

- 1 Cliquez sur [ACD photostitcher]. La licence d'utilisation apparaît à l'écran. Lisez-la puis cliquez sur [J'accepte] pour valider les termes de la licence.



- 2 Sélectionnez la [Destination] puis cliquez sur [Installer]. L'installation commence. Une fois le message vous informant de l'installation réussie du logiciel affiché, cliquez sur [Quitter].

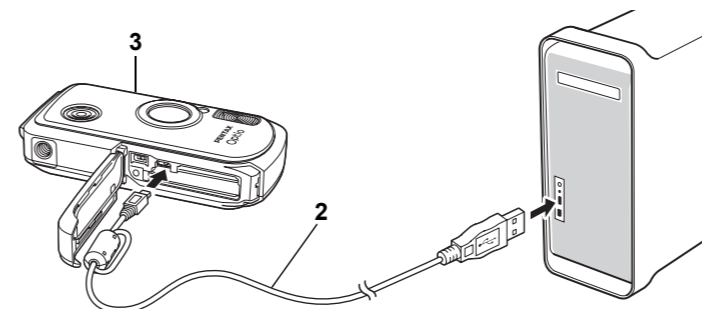


Macintosh Étape n° 5

Transfert des images sur un ordinateur Macintosh

Raccordement de l'appareil à l'ordinateur Macintosh

- 1 Allumez votre ordinateur Macintosh.
- 2 L'appareil étant hors tension, raccordez-le à l'ordinateur Macintosh à l'aide du câble USB. Si l'appareil ne dispose pas de carte mémoire SD, les images stockées dans la mémoire intégrée sont transférées sur l'ordinateur Macintosh.



- 3 Mettez votre appareil sous tension. L'appareil est reconnu comme étant [NO_NAME] ([Sans titre] sous Mac OS 9) sur le bureau. Il est possible de changer le nom du lecteur.

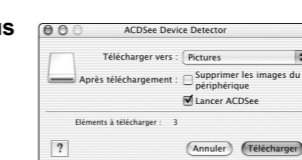


Si la carte mémoire SD a un nom de volume, celui-ci apparaîtra à la place de [Sans titre]. Si la carte mémoire SD est neuve et n'est pas formatée, le fabricant ou le numéro de modèle peut être indiqué. Lorsque l'appareil est raccordé à un ordinateur Macintosh au moyen du câble USB, le témoin de mise sous tension clignote pour indiquer que l'appareil communique avec l'ordinateur.

Transfert d'images

- 4 Spécifiez un emplacement d'enregistrement, assurez-vous que [Lancer ACDSee] est sélectionné, et cliquez sur [Télécharger].

Une fois que les images sont copiées sur votre Macintosh, le navigateur pour ACDSee for PENTAX apparaît.



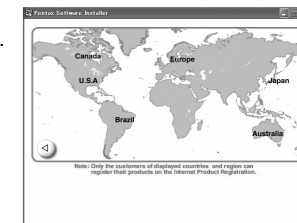
Déconnexion de la liaison appareil/ordinateur Macintosh

- 1 Faites glisser le dossier [NO_NAME] du bureau vers la corbeille. Si la carte mémoire SD a un nom de volume, déplacez l'icône portant ce dernier vers la poubelle.
- 2 Débranchez le câble USB de votre ordinateur Macintosh et de l'appareil.

Lorsque l'appareil photo (disque amovible) est utilisé par une application comme ACDSee for PENTAX, il ne doit pas être déconnecté avant fermeture de l'application. Lorsque vous débranchez le câble USB de l'appareil, celui-ci bascule automatiquement en mode lecture seule.

Enregistrement du produit sur Internet

Cliquez sur [Enregistrement du produit] sur l'écran de sélection des logiciels à l'étape n° 3 (Étape n° 2 pour Macintosh). Une carte du monde s'affiche pour l'enregistrement des produits sur Internet.



Si votre ordinateur est connecté à Internet, cliquez sur le pays ou la région adéquate puis enregistrez votre produit conformément aux instructions.

Nous vous remercions de votre collaboration.

Seuls les clients des pays et régions figurant sur la carte peuvent enregistrer leur produit sur Internet.