

PENTAX™

Optio 33*L*

(Manuel de branchement à l'ordinateur)

**Visualisation des images
prises avec votre appareil
photo numérique
sur votre ordinateur**

Introduction

Ce manuel vous explique comment visualiser sur votre ordinateur les images que vous avez prises avec le PENTAX Optio 33L. Conservez ce manuel dans un endroit sûr.

Droits d'auteur

Les images prises à l'aide de l'Optio 33L destinées à un usage autre que privé ne peuvent être utilisées sans autorisation préalable, tel que défini par le Copyright Act (législation relative aux droits d'auteur en vigueur aux États-Unis). Soyez particulièrement attentif aux restrictions concernant l'usage privé de certains types d'images : prises lors de manifestations, dans le cadre de l'entreprise ou destinées à être exposées. Les images prises dans le but d'obtenir des droits d'auteur ne peuvent être utilisées autrement que dans le cadre des droits d'auteur définis par le Copyright Act, et une vigilance particulière est également recommandée à cet égard.

Marques déposées

- CompactFlash et CF sont des marques déposées de SanDisk Corporation.
- PENTAX est une marque de fabrique de PENTAX Corporation.
- Optio est une marque de fabrique de PENTAX Corporation.
- Toutes les autres marques ou noms de produits sont des marques déposées de leurs sociétés respectives.
- Le pilote USB utilise un logiciel développé par inSilicon Corporation.
Copyright © 2002 inSilicon Corporation. Tous droits réservés.
- Ce produit prend en charge PRINT Image Matching II.
La combinaison d'appareils photo numériques, d'imprimantes et de logiciels PRINT Image Matching II permet aux utilisateurs de réaliser des photos plus fidèles à leurs intentions.
Copyright 2001 Seiko Epson Corporation. Tous droits réservés.
PRINT Image Matching est une marque de fabrique de Seiko Epson Corporation.

Les captures d'écran d'ordinateur reproduites dans ce manuel peuvent diverger de celles de votre ordinateur, en fonction du modèle de celui-ci.

Table des matières

| | |
|---|-----------|
| Introduction | 2 |
| Table des matières | 3 |
| Visualisation des images sur un ordinateur équipé de Windows | 4 |
| Logiciel fourni | 4 |
| Configuration requise | 4 |
| Installation des logiciels | 5 |
| Installation du pilote USB | 5 |
| Installation de ACDSee™ | 7 |
| Installation de ACD Photostitcher | 7 |
| Affichage et copie des images à l'aide de ACDSee™ | 8 |
| Assemblage d'images panoramiques à l'aide de ACD Photostitcher | 9 |
| Déconnexion de la liaison appareil/PC | 12 |
| Windows 2000/Me | 12 |
| Windows XP | 13 |
| Windows 98/98 SE | 13 |
| Visualisation des images sur un Macintosh | 14 |
| Logiciel fourni | 14 |
| Configuration requise | 14 |
| Installation des logiciels | 14 |
| Installation du pilote USB (uniquement pour Mac OS 8.6) | 15 |
| Installation de ACDSee™ | 15 |
| Affichage et copie des images à l'aide de ACDSee™ | 16 |
| Déconnexion de la liaison appareil/Macintosh | 17 |

Visualisation des images sur un ordinateur équipé de Windows

Vous pouvez utiliser le câble USB fourni (I-USB2) ou un lecteur de cartes pour transférer vos images sur l'ordinateur ainsi qu'éditer et imprimer vos images à l'aide du logiciel visualisateur d'image. Est décrite ci-après la méthode de visualisation des images avec le logiciel fourni (S-SW8).

Logiciel fourni

Le logiciel suivant est inclus dans le CD-ROM (S-SW8) fourni.

- Pilote USB
- Logiciel visualisateur d'image (ACDSee™)
- Logiciel panoramique (ACD Photostitcher)

Le logiciel ACD Photostitcher n'est destiné qu'aux versions anglaise et japonaise.

Configuration requise

- Système d'exploitation : Windows 98/98 SE/Me/2000
Windows XP Home Edition/Professional
- Unité centrale : Pentium ou supérieur recommandé
- Mémoire : 64 Mo minimum
- Espace sur le disque dur : 15 Mo minimum
- Le port USB doit être un équipement standard

Pour lire les séquences vidéo, vous avez besoin de DirectX 8.0 ou version ultérieure et de Media Player (équipement standard avec votre système d'exploitation), ou de QuickTime 3.0 ou version ultérieure. (Media Player seul est suffisant sous Windows Me/XP)

Vous pouvez télécharger DirectX et QuickTime à partir des sites Web suivants.
www.microsoft.com/japan/directx
www.apple.co.jp/quicktime



- Le logiciel ne peut pas être utilisé sur Windows 95/NT.
- Nous vous recommandons d'utiliser l'adaptateur secteur D-AC5 lors de la connexion de l'appareil à un ordinateur. Vos données risquent d'être endommagées si vos piles s'affaiblissent pendant le transfert d'images.

Installation des logiciels

1 Installez le logiciel requis comme suit.



Si vous utilisez Windows 2000 ou Windows XP, connectez-vous en tant qu'administrateur avant d'installer le logiciel. Reportez-vous au mode d'emploi de votre ordinateur pour savoir comment vous connecter.

- 1 Mettez votre PC sous tension.
- 2 Placez le CD-ROM fourni (S-SW8) dans le lecteur de CD-ROM de votre ordinateur.

L'écran [Installation du logiciel PENTAX] apparaît.

Lorsque l'écran [Installation du logiciel PENTAX] n'apparaît pas
Faites apparaître l'écran [Installation du logiciel PENTAX] comme suit :

- 1) Double-cliquez sur l'icône [Poste de travail] du bureau.
- 2) Double-cliquez sur l'icône du lecteur de CD-ROM (S-SW8).
- 3) Double-cliquez sur l'icône [Setup.exe].

3 Cliquez sur la langue de votre choix.

L'écran de sélection du logiciel à installer apparaît.

Vous pouvez choisir la langue d'affichage parmi les langues suivantes : anglais, français, allemand, espagnol, italien et japonais.



Installation du pilote USB

4 Cliquez sur [Pilote USB].

L'écran de configuration apparaît. Suivez les instructions affichées à l'écran pour installer le logiciel.

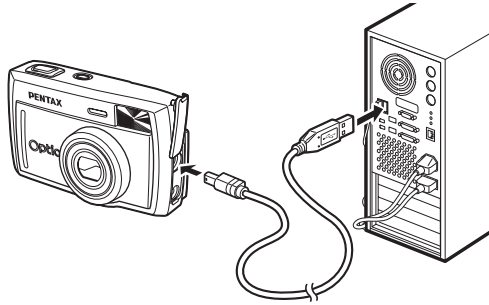
5 Cliquez sur [Terminer].

Redémarrez votre ordinateur à la fermeture de l'écran de configuration.



6 L'appareil étant hors tension, raccordez l'appareil et l'ordinateur à l'aide du câble USB.

Confirmez la présence de la carte CF dans l'appareil.



7 Mise sous tension de l'appareil

L'écran du bureau affichera [Nouveau matériel détecté] (Windows XP, Windows 98/98SE/2000) et le pilote USB sera installé.

8 Double-cliquez sur l'icône [Poste de travail] du bureau.

Une fois l'installation terminée, l'appareil est reconnu comme [Disque amovible]. Ouvrez [Poste de travail] et confirmez que [Disque amovible] apparaît.



Sous Windows XP, si la carte CF a un nom de volume, celui-ci apparaît à la place de [Disque amovible]. Une carte CF neuve non formatée sur l'appareil peut indiquer le nom du fabricant ou le numéro de modèle.

Installation de ACDSee™

Une fois ACDSee™ installé, vous pouvez éditer et gérer vos images sur votre ordinateur.

Suivez les étapes 1 à 3 de la page 5 pour faire apparaître l'écran [Installation du logiciel PENTAX].

4 Cliquez sur [ACDSee™].

Le menu de configuration apparaît. Suivez les instructions affichées à l'écran pour saisir les renseignements concernant l'inscription et installer le logiciel. Une fois l'installation terminée, redémarrez votre ordinateur.

Installation de ACD Photostitcher

Le logiciel ACD Photostitcher n'est destiné qu'aux versions anglaise et japonaise.

Une fois ACD Photostitcher installé, vous pouvez visualiser sous forme d'images panoramiques les photos que vous avez prises en mode aide panorama.

Suivez les étapes 1 à 3 de la page 5 pour faire apparaître l'écran [Installation du logiciel PENTAX].



Confirmez que ACDSee™ est installé avant d'installer ACD Photostitcher.

4 Cliquez sur [ACD Photostitcher].

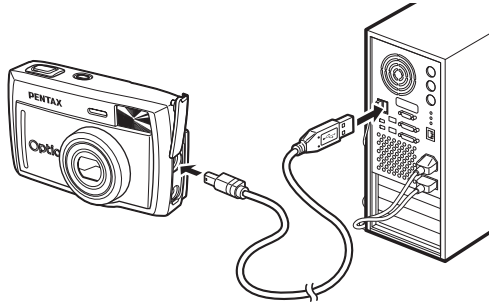
Le menu de configuration apparaît. Suivez les instructions affichées à l'écran pour saisir les renseignements concernant l'inscription et installer le logiciel.

Une fois l'installation terminée, l'écran [Installation du logiciel PENTAX] réapparaît. Cliquez sur [Quitter] pour quitter le programme.

Affichage et copie des images à l'aide de ACDSee™

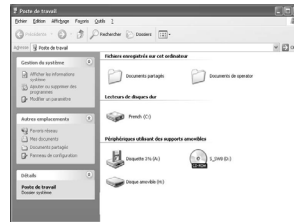
- 1 Mettez votre PC sous tension.**
- 2 L'appareil étant hors tension, raccordez l'appareil et l'ordinateur à l'aide du câble USB.**

Confirmez la présence de la carte CF dans l'appareil.



- 3 Mettez l'appareil sous tension.**
ACDSee™ démarre automatiquement et la liste des images apparaît. Passez à l'étape 5.
- 4 Si ACDSee™ ne démarre pas automatiquement, double-cliquez sur l'icône ACDSee™ sur le bureau.**

L'appareil est reconnu comme [Disque amovible] dans [Poste de travail]. Les images prises par l'appareil se trouvent dans le dossier [Poste de travail] → [Disque amovible] (ou nom de volume si la carte CF en a un) → [DCIM] → [XXXPENTX] (XXX est un nombre à trois chiffres). Une liste des images apparaît.



- 5 Sélectionnez dans cette liste l'image que vous souhaitez visualiser.**

Double-cliquez sur l'image sélectionnée pour l'agrandir en plein écran.

6 Copiez les images sur votre ordinateur.

Sélectionnez une image dans la liste et copiez-la dans le répertoire de destination. Pour les instructions relatives à la copie de fichiers, reportez-vous au manuel d'utilisation de votre ordinateur.

Vous pouvez aussi copier les images à l'aide d'Explorer fourni avec Windows.

Assemblage d'images panoramiques à l'aide de ACD Photostitcher

Le logiciel ACD Photostitcher n'est destiné qu'aux versions anglaise et japonaise.

Une fois ACDSee™ et ACD Photostitcher installés sur votre ordinateur, vous pouvez assembler les images que vous avez prises en mode aide panorama. Les noms de répertoire et d'image affichés à l'écran à titre explicatif peuvent varier en fonction de la configuration de votre ordinateur.

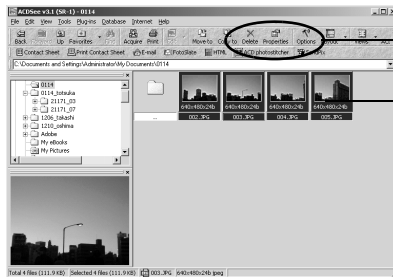
1 Démarrez ACDSee™.

2 Sélectionnez dans la liste les images que vous souhaitez assembler.

Pour sélectionner plusieurs images à la fois, appuyez sur la touche [Ctrl] du clavier et cliquez sur les images.

Après sélection des images, cliquez sur le bouton [ACD Photostitcher] dans la barre d'outils.

Le bouton [ACD Photostitcher] n'est pas activé si deux ou plusieurs images sont sélectionnées.




2 Bouton [ACD Photostitcher]

1 Sélectionnez les images

3 Corriger le positionnement de l'image.

ACD Photostitcher démarre et les images sélectionnées sont affichées au format panoramique.

Placez le pointeur de la souris sur une image. Il se transforme en symbole . Appuyez sur le bouton gauche de la souris et déplacez les images pour ajuster la position d'assemblage.

Une fois la correction de la position terminée, cliquez sur le bouton [COLLER].



2 Cliquez sur le bouton [COLLER].

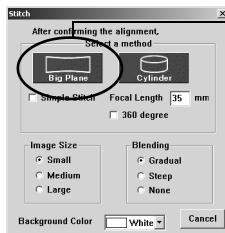
1 Cliquez et faites glisser pour ajuster la position

4 Sélectionnez la méthode d'assemblage.

Vous pouvez choisir la méthode d'assemblage [Gros plan] ou [Cylindrique].

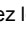
Ici, vous allez créer un panorama plat. Cliquez sur le bouton [Gros plan].

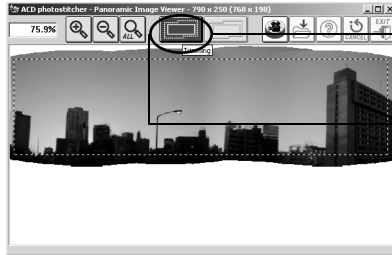
Un message de confirmation apparaît. Cliquez sur OK.



Cliquez sur [Gros plan].

5 Rognez l'image.

Placez le pointeur de la souris sur une image. Il se transforme en symbole . Appuyez sur le bouton gauche de la souris et déplacez les lignes en pointillé pour ajuster la position de rognage de l'image. Une fois la correction de la position terminée, cliquez sur le bouton [Rogner].

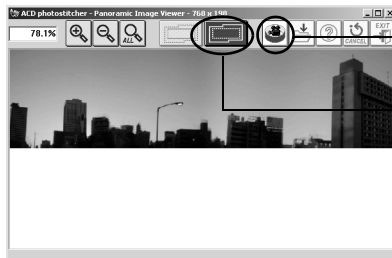


2 Cliquez sur le bouton [Rogner].

1 Rognez l'image.

6 Enregistrez l'image.

Après avoir confirmé le rognage, cliquez sur le bouton [Enregistrer]. Pour le rognage, cliquez sur le bouton [Annuler rognage]. Lorsque vous avez terminé, fermez ACD Photostitcher et ACDSee™.



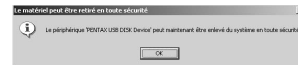
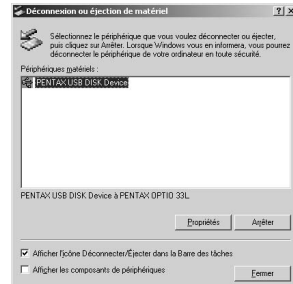
Cliquez sur le bouton [Enregistrer].

Bouton [Annuler rognage]

Déconnexion de la liaison appareil/PC

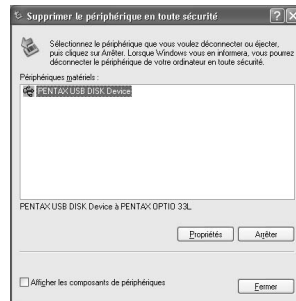
Windows 2000/Me

- 1 **Double-cliquez sur l'icône [Déconnexion ou éjection du matériel] dans la zone reconnue de la barre des tâches.**
L'écran [Suppression de matériel] apparaît.
- 2 **Vérifiez que [Périphérique disque USB PENTAX] est sélectionné et cliquez sur [Arrêter]..**
L'écran [Arrêter matériel] apparaît.
- 3 **Veillez à ce que [Périphérique disque USB PENTAX] soit sélectionné et cliquez sur [OK].**
Un message s'affiche à l'écran.
- 4 **Cliquez sur [OK].**
- 5 **Mettez l'appareil hors tension et débranchez le câble USB de votre ordinateur et de votre appareil.**



Windows XP

- 1 Double-cliquez sur l'icône [Suppression du matériel] dans la zone reconnue de la barre des tâches.**
- 2 Cliquez sur [Périphérique disque USB PENTAX] et cliquez sur [Arrêter]**
- 3 Cliquez sur [Lecteur périphérique disque USB PENTAX] et cliquez sur [OK].**
- 4 Lorsque le message autorisant le retrait du matériel apparaît, mettez l'appareil hors tension et débranchez le câble USB de votre ordinateur et de votre appareil.**



Windows 98/98 SE

Windows 98 et 98 SE n'ont pas d'icône de branchement à chaud (Hot Plug). Pour déconnecter l'appareil, mettez celui-ci hors tension et débranchez le câble USB.

Visualisation des images sur un Macintosh

Vous pouvez utiliser le câble USB fourni (I-USB2) ou un lecteur de cartes pour transférer vos images sur l'ordinateur ainsi qu'éditer et imprimer vos images à l'aide du logiciel visualisateur d'image. Est décrite ci-après la méthode de visualisation des images avec le logiciel fourni (S-SW8).

Logiciel fourni

Le logiciel suivant est inclus dans le CD-ROM fourni.

- Pilote USB
- Logiciel visualisateur d'image (ACDSee™)

Configuration requise

- Système d'exploitation : Mac OS 8.6 ou version ultérieure (QuickTime 4.0 ou version ultérieure indispensable)
- Unité centrale : PowerPC 266 MHz ou version ultérieure
- Mémoire : 8 Mo minimum
- Espace sur le disque dur : 6 Mo minimum
- Le port USB doit être un équipement standard



Nous vous recommandons d'utiliser l'adaptateur secteur D-AC5 lors de la connexion de l'appareil à un ordinateur. Vos données risquent d'être endommagées si vos piles s'affaiblissent pendant le transfert d'images.

Installation des logiciels

Installez le logiciel requis comme suit.

- 1 Mettez votre Macintosh sous tension.**
- 2 Placez le CD-ROM fourni (S-SW8) dans le lecteur de CD-ROM de votre Macintosh.**
- 3 Double-cliquez sur l'icône du lecteur de CD-ROM (S-SW8).**
- 4 Double-cliquez sur l'icône [Installer ACDSee™].**
- 5 Double-cliquez sur l'icône alias [Installation principale].**
L'écran [Installation du logiciel PENTAX] apparaît.

6 Cliquez sur la langue de votre choix.

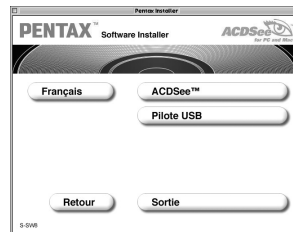
L'écran de sélection du logiciel à installer apparaît.



Installation du pilote USB (uniquement pour Mac OS 8.6)

7 Cliquez sur [Pilote USB].

Le pilote USB est installé.
Une fois l'installation terminée, redémarrez votre Macintosh.



Il est inutile d'installer le pilote USB fourni sur Mac OS 9.0 ou une version ultérieure.

Installation de ACDSee™

Une fois ACDSee™ installé, vous pouvez éditer et organiser vos images sur votre ordinateur.

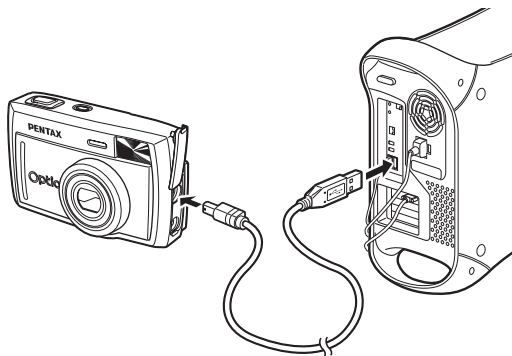
7 Cliquez sur [ACDSee™].

Le menu de configuration apparaît. Suivez les instructions affichées à l'écran pour saisir les renseignements concernant l'inscription et installer le logiciel. Une fois l'installation terminée, redémarrez votre Macintosh.

Affichage et copie des images à l'aide de ACDSee™

- 1 Mettez votre Macintosh sous tension.**
- 2 L'appareil étant hors tension, raccordez l'appareil et l'ordinateur à l'aide du câble USB.**

Confirmez la présence de la carte CF dans l'appareil.



- 3 Mettez votre appareil sous tension.**

L'appareil est reconnu comme étant [untitled] (sans nom) sur le bureau. Il est possible de changer le nom du dossier.

- 4 Cliquez sur [ACDSee™] situé sur le disque dur.**

- 5 Double-cliquez sur l'icône du programme [ACDSee™].**

- 6 Ouvrez le dossier de l'appareil avec ACDSee™.**

Les images prises par l'appareil se trouvent dans le dossier [Poste de travail] → [Disque amovible] (ou nom de volume si la carte CF en a un) → [DCIM] → [XXXPENTX] (XXX est un nombre à trois chiffres).

- 7 Sélectionnez dans la liste l'image que vous souhaitez visualiser.**

Double-cliquez sur l'image sélectionnée pour l'agrandir en plein écran.



8 Copiez les images sur votre Macintosh.

Pour le déplacement ou la copie de fichiers, reportez-vous au manuel d'utilisation de votre Macintosh. Copiez les images sur votre ordinateur avant de les modifier.



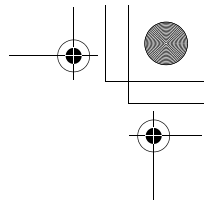
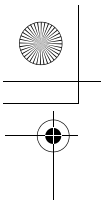
Si la carte mémoire CF a un nom de volume, celui-ci apparaît à la place de "untitled". Une carte CF neuve non formatée sur l'appareil peut indiquer le nom du ou le numéro de modèle.

Déconnexion de la liaison appareil/Macintosh

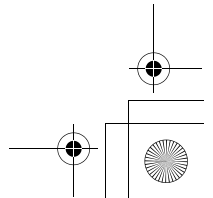
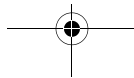
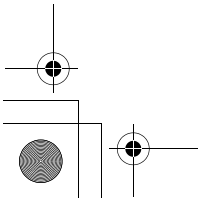
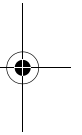
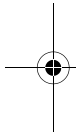
- 1 Faites glisser [untitled] (ou le nom de volume de la carte CF) vers la poubelle.
- 2 Débranchez le câble USB de votre ordinateur et de votre appareil.

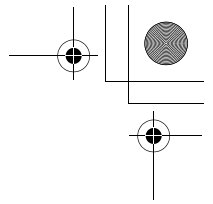
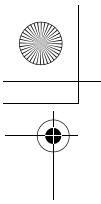
MACINTOSH

17

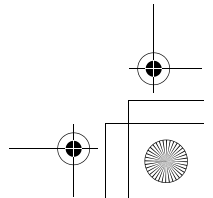
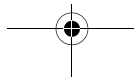
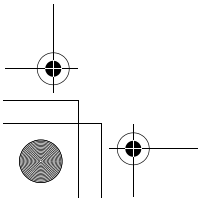
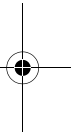
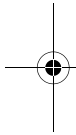


Aide-mémoire





Aide-mémoire



PENTAX Corporation 2-36-9, Maeno-cho, Itabashi-ku, Tokyo 174-8639,
JAPAN
(<http://www.pentax.co.jp/>)

PENTAX Europe GmbH (European Headquarters)
Julius-Vosseler-Strasse, 104, 22527 Hamburg,
GERMANY
(HQ - <http://www.pentaxeurope.com>)
(Germany - <http://www.pentax.de>)

PENTAX U.K. Limited Pentax House, Heron Drive, Langley, Slough, Berks
SL3 8PN, U.K.
(<http://www.pentax.co.uk>)

PENTAX France S.A.S. 12/14, rue Jean Poulmarch, 95106 Argenteuil Cedex,
FRANCE

PENTAX Benelux B.V. (for Netherlands)
Spinveld 25, 4815 HR Breda, NETHERLANDS
(<http://www.pentax.nl>)
(for Belgium & Luxembourg)
Weiveldlaan 3-5, 1930 Zaventem, BELGIUM
(<http://www.pentax.be>)

PENTAX (Schweiz) AG Widenholzstrasse 1 Postfach 367 8305 Dietlikon,
SWITZERLAND (<http://www.pentax.ch>)

PENTAX Scandinavia AB P.O. Box 650, 75127 Uppsala, SWEDEN
(<http://www.pentax.se>)

PENTAX U.S.A., Inc 35 Inverness Drive East, Englewood, Colorado 80112,
U.S.A.
(<http://www.pentax.com>)

PENTAX Canada Inc. 3131 Universal Drive, Mississauga, Ontario L4X 2E5,
CANADA
(<http://www.pentaxcanada.ca>)

<http://www.digital.pentax.co.jp>



- Imprimé sur papier recyclable
- Les caractéristiques et les dimensions de l'appareil sont sujettes à modification sans notification préalable.

AP003602/FRE

Copyright © PENTAX Corporation 2003
FOM 01.03.2003 Printed in Belgium