

PENTAX™

Optio 30

(Manuel de branchement à l'ordinateur)

**Visualisation des images
prises avec votre appareil
photo numérique
sur votre ordinateur**



Introduction




Ce manuel vous explique comment visualiser sur votre ordinateur les images que vous avez prises avec le PENTAX Optio 30. Conservez ce manuel dans un endroit sûr.

Droits d'auteur

Les images prises à l'aide de l'Optio 30 destinées à un usage autre que privé ne peuvent être utilisées sans autorisation préalable, tel que défini par le Copyright Act (législation relative aux droits d'auteur en vigueur aux États-Unis). Soyez particulièrement attentif à l'usage de certaines images même réalisées à titre privé : prises de vues lors de manifestations, dans le cadre de l'entreprise ou destinées à être exposées. Les images prises dans le but d'obtenir des droits d'auteur ne peuvent être utilisées autrement que dans le cadre des droits d'auteur définis par le Copyright Act, et une vigilance particulière est également recommandée à cet égard.

Marques déposées

- Le logo SD  est une marque de fabrique.
- PENTAX est une marque de fabrique de PENTAX Corporation.
- Optio est une marque de fabrique de PENTAX Corporation.
- Toutes les autres marques ou noms de produits sont des marques déposées de leurs sociétés respectives.
- Apple, le logo Apple, AppleScript, l'Apple Store, Mac, le logo Mac, Mac OS, Macintosh et QuickTime sont des marques déposées par Apple Computer, Inc. aux États-Unis et dans d'autres pays.
- Ce produit prend en charge PRINT Image Matching II.
La combinaison d'appareils photo numériques, d'imprimantes et de logiciels PRINT Image Matching II permet aux utilisateurs de réaliser des photos plus fidèles à leurs intentions.
Copyright 2001 Seiko Epson Corporation. Tous droits réservés.
PRINT Image Matching est une marque de fabrique de Seiko Epson Corporation.
- « PictBridge » permet à l'utilisateur de raccorder directement l'imprimante et l'appareil photo numérique grâce à la norme unifiée d'impression directe des images. Quelques étapes simples suffiront à imprimer vos images directement depuis l'appareil photo.
- Vous trouverez ci-dessous la signification des symboles figurant dans ce manuel :

	Signale les numéros des pages qui décrivent les opérations afférentes.
	Signale les informations utiles à connaître.
	Signale les avertissements et les remarques relatifs à l'opération.

Les captures d'écran d'ordinateur reproduites dans ce manuel peuvent diverger de celles de votre ordinateur, en fonction du modèle de celui-ci.

Table des matières

Utilisation des photographies	2
Visualisation des images prises avec votre appareil photo numérique sur votre PC Windows	4
Configuration requise.....	4
Installation des logiciels	6
Copie d'images sur votre ordinateur	13
Déconnexion de la liaison appareil/PC	18
Visualisation des images prises avec votre appareil photo numérique sur votre ordinateur Macintosh	20
Configuration requise.....	20
Installation de ACDSee pour PENTAX	21
Installation de ACD Photostitcher	22
Affichage des images sur votre Macintosh.....	23
Déconnexion de la liaison appareil/Macintosh	25
À propos de ACDSee pour PENTAX	26
Lancement de ACDSee pour PENTAX	26
Visualisation à l'aide du navigateur	27
À propos du navigateur.....	27
Visualisation des images des autres dossiers	31
Classement des fichiers image	32
Réglage des catégories d'affichage détaillé	33
Visualisation d'une image agrandie (visualiseur)	34
À propos du visualiseur	34
Assemblage d'images panoramiques à l'aide de ACD Photostitcher	36
Assemblage d'images panoramiques sur un ordinateur Windows	36
Assemblage d'images panoramiques sur un ordinateur Macintosh	39
Impression d'une image	42
Impression depuis le navigateur	42
Impression depuis le visualiseur	42
Création et impression de planches-contact	43
Envoi de vos images par courrier électronique depuis ACDSee pour PENTAX	44
À propos de ACDInTouch	45

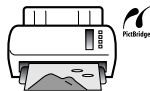
Utilisation des photographies

Voici quelques idées d'utilisation des images prises avec votre appareil photo numérique.

Impression directe

Raccordez directement votre appareil photo à votre imprimante compatible « PictBridge » au moyen du câble USB pour imprimer vos photos.

- Pour plus de détails, reportez-vous au mode d'emploi de votre imprimante.



Votre ordinateur...

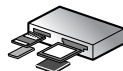
- est-il équipé d'une interface USB standard ?
- est-il doté d'un système d'exploitation Windows 98/98 SE/Me/2000/XP ? Ou bien de Mac OS 9.0-9.2/10.1 ou d'une version ultérieure ?



Raccordez votre appareil photo à votre ordinateur au moyen d'un câble USB et copiez votre dossier images.

Votre ordinateur...

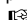
- est-il équipé de Windows 95/NT, Mac OS 8.6 ou une version antérieure ?



Utilisez votre laboratoire photo

Confiez l'impression des images de votre carte à un laboratoire photo.

- Définissez les réglages DPOF sur votre appareil et confiez les impressions à votre laboratoire photo.

 Mode d'emploi de l'appareil photo (p.81)

- Sélectionnez les images à imprimer.



Transférez vos images via la fente d'insertion de votre ordinateur et un adaptateur pour cartes PC ou un lecteur de cartes.

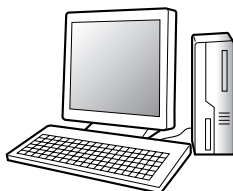
- Retirez la carte de l'appareil. Si le transfert des images de votre carte vers votre PC utilise un autre périphérique, veuillez à consulter le mode d'emploi de ce dernier.

Utilisez vos données image

Joignez des images à vos courriers électroniques via votre logiciel de messagerie ou agrémentez votre page d'accueil.



- Reportez-vous au mode d'emploi de votre logiciel de messagerie pour savoir comment joindre des fichiers aux courriers électroniques.
- Reportez-vous au mode d'emploi de votre logiciel pour savoir comment utiliser vos images sur votre page d'accueil.

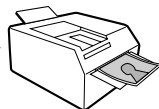


ACDSee pour PENTAX p.26-44

- Visualisez des images
- Retouchez des images
- Enregistrez les images
- Envoyez des images par courrier électronique
- Manipulez des images
- Imprimez des images

* Ces opérations peuvent également être effectuées à l'aide des logiciels de retouche du commerce. Reportez-vous aux instructions fournies avec le logiciel pour plus de détails.

Utilisez votre imprimante



Effectuez les tirages de vos images depuis votre ordinateur, avec votre imprimante. Certaines imprimantes peuvent utiliser directement les données de la carte.

- Pour plus de détails, reportez-vous au mode d'emploi de votre imprimante.

Enregistrez vos données image

Les images transférées vers un ordinateur peuvent être enregistrées sur un CD-R ou un autre support.



Visualisation des images prises avec votre appareil photo numérique sur votre PC Windows

Vous pouvez utiliser le câble USB fourni (I-USB6) ou un lecteur de cartes pour transférer les images prises avec votre appareil numérique sur le PC puis éditer et imprimer vos images à l'aide du logiciel de visualisation d'images. Est décrite ci-après la méthode de visualisation des images avec le logiciel fourni (S-SW18).

Logiciel fourni

Le logiciel suivant est inclus dans le CD-ROM (S-SW18) fourni.

- Logiciel de visualisation/de retouche d'images (ACDSee pour PENTAX)
- QuickTime™ 6.0

Configuration requise

● Connexion USB

- Système d'exploitation : Windows 98 / 98 SE / Me / 2000
Windows XP Home Edition /
Professional
(installation du pilote nécessaire sous Windows 98 / 98 SE)
- Le port USB doit être un équipement standard

● Logiciel d'application

<ACDSee pour PENTAX>

(9 langues : allemand, anglais, chinois [traditionnel et simplifié], coréen, espagnol, français, italien, japonais, russe)

- Système d'exploitation : Windows 98 / 98 SE / Me / NT
(dernière version) / 2000 Windows XP
Home Edition / Professional
- Unité centrale : Pentium ou supérieur recommandé
- Mémoire : 64 Mo minimum
- Espace sur le disque dur : 40 Mo minimum
- Carte graphique 256 couleurs minimum
- Internet Explorer 4.0.2 ou version ultérieure

- * Certains formats peuvent nécessiter QuickTime 6.0 ou version ultérieure ou DirectX 8.0 ou version ultérieure.
- * Il peut être nécessaire de recourir à Windows Installer Service version 2.0 pour l'installation du logiciel ACDSee pour PENTAX.

Vous pouvez télécharger DirectX et Windows Installer Service sur le site Web suivant.

<http://www.microsoft.com/windows/directx>

<http://www.microsoft.com/windows2000/techinfo/howitworks/management/installer.asp>

<QuickTime>

(6 langues : allemand, anglais, espagnol, français, italien, japonais)

- Système d'exploitation : Windows 98 / 98 SE / Me / NT (dernière version) / 2000 Windows XP Home Edition / Professional
 - Unité centrale : Pentium ou supérieur recommandé
 - Mémoire : 128 Mo minimum
- * La conformité à la configuration requise ne garantit pas pour autant le fonctionnement optimal du logiciel sur tous les ordinateurs.


Vous avez la possibilité de lire des séquences vidéo enregistrées à l'aide du logiciel [ACDSee pour PENTAX] fourni (QuickTime 6.0 ou version ultérieure nécessaire).



- Le logiciel ne peut pas être utilisé sur Windows 95.
- Nous vous recommandons d'utiliser l'adaptateur secteur D-AC5 (en option) lorsque vous raccordez l'appareil à un ordinateur. Vos données risquent d'être endommagées si les piles s'affaiblissent pendant le transfert d'images.

Installation des logiciels

Cette section décrit les procédures d'installation des logiciels nécessaires.

Installation du pilote USB  p.6

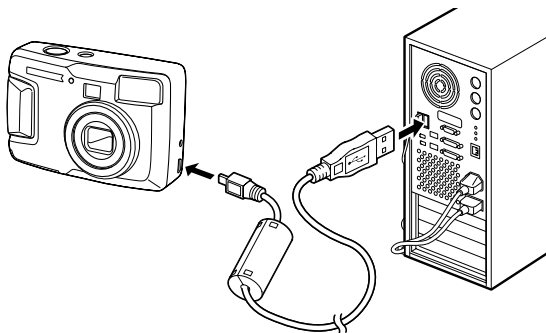
Installation du logiciel de retouche d'images (ACDSee pour PENTAX)

 p.10

Installation du pilote USB uniquement sur Windows 98/98 SE

Si vous utilisez Windows 2000, Windows Me ou Windows XP, vous n'avez pas à installer le pilote USB. Lorsque vous connectez l'appareil à votre ordinateur avec le câble USB, votre ordinateur détectera automatiquement l'appareil comme [Disque amovible].

- 1 Allumez votre ordinateur.**
- 2 Insérez le CD-ROM (S-SW18) dans le lecteur de CD-ROM.**
L'écran d'installation du logiciel PENTAX apparaît automatiquement, mais vous n'avez aucune action à effectuer sur l'ordinateur à ce stade.
- 3 Veillez à ce que l'appareil soit hors tension et connectez-le à votre ordinateur à l'aide du câble USB.**



- 4 Mettez votre appareil sous tension.**
Votre ordinateur détecte automatiquement l'appareil comme un nouveau matériel et l'écran de l'assistant apparaît.

5 Cliquez sur [Suivant].



6 Sélectionnez [Rechercher le meilleur pilote pour votre périphérique] puis cliquez sur [Suivant].



7 Sélectionnez [Lecteur CD-ROM] et cliquez sur [Suivant].

Si vous avez sélectionné un autre élément, désactivez la case à cocher.



8 Vérifiez que [PENSSTOR.INF] est affiché puis cliquez sur [Suivant].

L'installation du pilote commence.



9 Cliquez sur [Terminer].

Une fois l'installation terminée, l'installation du pilote pour le nouveau matériel commence.



10 Cliquez sur [Suivant].



11 Sélectionnez [Rechercher le meilleur pilote pour votre périphérique] puis cliquez sur [Suivant].



12 Sélectionnez [Lecteur CD-ROM] et cliquez sur [Suivant].

Si vous avez sélectionné un autre élément, désactivez la case à cocher.



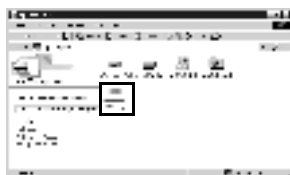
- 13** Vérifiez que [PENSPDR.INF] est affiché puis cliquez sur [Suivant].



- 14** Cliquez sur [Terminer].
Une fois l'installation terminée, la fenêtre de l'assistant se ferme.



- 15** Double-cliquez sur l'icône [Poste de travail] du bureau.
Un disque amovible sera ajouté.



Installation du logiciel de retouche d'images (ACDSee pour PENTAX)

Cette section décrit les procédures d'installation du logiciel ACDSee pour PENTAX qui vous permet de visualiser et de retoucher les images enregistrées sur votre ordinateur.



Si votre configuration Windows 2000 ou Windows XP comprend plusieurs comptes, connectez-vous en tant qu'administrateur avant de démarrer l'installation du logiciel.

- 1 Allumez votre ordinateur.**
- 2 Insérez le CD-ROM (S-SW18) dans votre lecteur de CD-ROM.**

L'écran d'installation du logiciel PENTAX apparaît.

Si l'écran d'installation du logiciel PENTAX n'apparaît pas

Affichez l'écran d'installation du logiciel PENTAX comme suit :

- 1 Double-cliquez sur l'icône [Poste de travail] du bureau.
- 2 Double-cliquez sur l'icône [Lecteur CD-ROM (S-SW18)].
- 3 Double-cliquez sur [setup.exe].

- 3 Cliquez sur la langue de votre choix.**

Sélectionnez la langue sur l'écran qui apparaît.

Un écran de sélection s'affiche. Celui-ci vous permet d'installer le logiciel de votre choix.



- 4 Cliquez sur [ACDSee™].**



L'écran de configuration apparaît.
Suivez les instructions affichées à l'écran et saisissez les renseignements concernant l'inscription.
Redémarrez votre PC une fois l'installation terminée.



- Si le logiciel QuickTime 6.0 ou version ultérieure n'est pas détecté sur votre ordinateur, un message semblable à celui de droite apparaît avant l'affichage de l'écran de configuration. Cliquez sur [Installer QuickTime] pour installer d'abord QuickTime 6.0.



Outre ACDSee pour PENTAX, vous installez simultanément le logiciel d'images panoramiques « Photostitcher », le logiciel de graphisme et d'impression d'images « FotoSlate » et le logiciel de retouche d'images « FotoCanvas ».

Enregistrement du produit sur Internet

Cliquez sur [Enregistrement du produit] sur l'écran du CD-ROM à l'étape 4 figurant en page 10 du présent manuel.
Une carte du monde s'affiche pour l'enregistrement des produits sur Internet.



Si votre PC est connecté à Internet, cliquez sur le pays ou la région adéquate puis enregistrez votre produit conformément aux instructions.

Nous vous remercions de votre collaboration.



Seuls les clients des pays et régions figurant sur la carte peuvent enregistrer leur produit sur Internet.

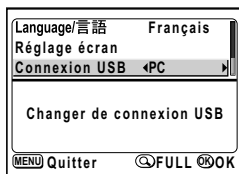
Copie d'images sur votre ordinateur

La procédure ci-dessous explique comment copier des images avec ACDSee pour PENTAX.

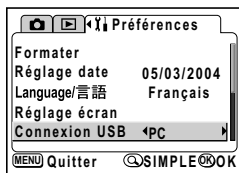
Reportez-vous à la section « À propos de ACDSee pour PENTAX » (p.26) pour visualiser ou retoucher des images.

Réglage du mode de connexion USB sur [PC]

- 1 Appuyez sur le bouton MENU.
- 2 Pressez le bouton de navigation (▶) de façon à afficher le menu [⌘ Préférences] depuis l'écran [📷 Param. capture] ou [▶ Lecture] du menu FULL.
- 3 Utilisez le bouton de navigation (▲▼) pour sélectionner [Connexion USB].
- 4 Utilisez le bouton de navigation (◀▶) pour sélectionner [PC].
- 5 Pressez le bouton de confirmation.



Menu SIMPLE

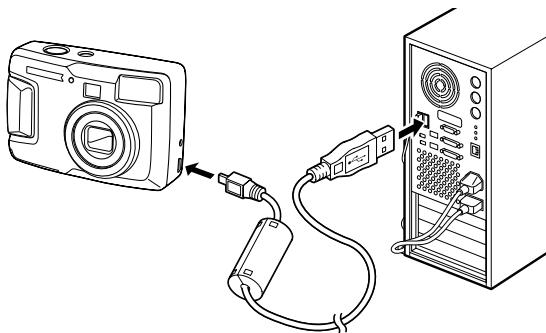


Menu FULL

Copie d'images sur votre ordinateur

- 1 **Allumez votre ordinateur.**
- 2 **Éteignez votre appareil photo puis raccordez-le au PC au moyen du câble USB.**

Veillez à ce que la carte mémoire SD soit bien dans l'appareil photo pour copier les images qu'elle contient.

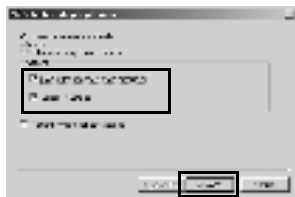


- 3 **Mettez votre appareil sous tension.**

L'écran du détecteur de périphérique apparaît automatiquement.

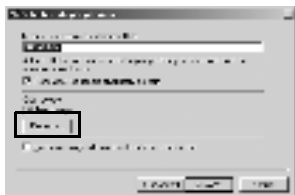
Si ce n'est pas le cas, visualisez/copiez les images en suivant la procédure « Si l'écran du détecteur de périphérique n'apparaît pas », en page 16.

- 4 **Vérifiez que les options [Copier les images vers le disque dur] et [Lancer ACDSee] sont cochées puis cliquez sur [Suivant].**



5 Cliquez sur [Parcourir].

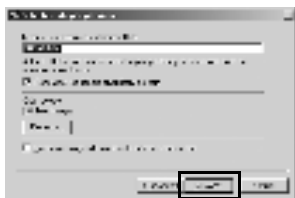
L'écran [Rechercher un dossier] apparaît.



6 Sélectionnez un dossier de destination et cliquez sur [OK].



7 Cliquez sur [Suivant].



L'image est copiée sur le PC et le navigateur ACDSee pour PENTAX s'ouvre.



Si l'écran du détecteur de périphérique n'apparaît pas.

- 4 Double-cliquez sur l'icône [ACDSee pour PENTAX] sur le bureau.



- 5 Double-cliquez sur [Poste de travail].



- 6 Double-cliquez sur [Disque amovible] (si la carte mémoire SD a un nom de volume, sélectionnez ce dernier).



- 7 Double-cliquez sur le dossier [DCIM].



- 8 Double-cliquez sur le dossier [xxxPENTAX]. (xxx étant un nombre à 3 chiffres).



- 9** Sélectionnez [Copier vers...] depuis le menu [Éditer].

L'écran Copie de fichiers apparaît.



- 10** Cliquez sur [Plus>>] puis sélectionnez le dossier de destination.



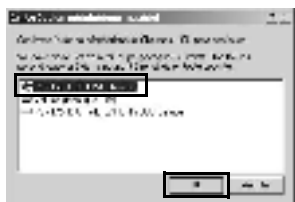
- 11** Cliquez sur [OK].

L'image est copiée sur le PC.

Déconnexion de la liaison appareil/PC

Windows 2000 / Me

- 1 Double-cliquez sur l'icône [Déconnecter ou éjecter le matériel] dans la zone reconnue de la barre des tâches.**
L'écran [Déconnexion ou éjection de matériel] apparaît.
- 2 Vérifiez que [PENTAX USB DISK Device] est sélectionné et cliquez sur [Arrêter]..**
L'écran [Arrêt d'un périphérique matériel] apparaît.
- 3 Vérifiez que [PENTAX USB DISK Device] est sélectionné et cliquez sur [OK].**
Un message s'affiche à l'écran.



- 4 Cliquez sur [OK].**



- 5 Mettez l'appareil hors tension et débranchez le câble USB de votre PC et de votre appareil.**



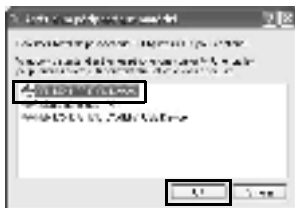
L'ordinateur télécharge les données image depuis l'appareil photo connecté. Le témoin du viseur de l'appareil (rouge) se met alors à clignoter. Ne débranchez pas l'appareil photo sous peine d'endommager les données image. Si un message d'erreur survient à l'étape 4, vérifiez que le témoin du viseur ne clignote pas puis débranchez l'appareil photo.

Windows XP

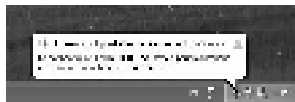
- 1 Double-cliquez sur l'icône [Retirer le périphérique en toute sécurité] dans la zone reconnue de la barre des tâches.
- 2 Cliquez sur [PENTAX USB DISK Device] puis sur [Arrêter].



- 3 Cliquez sur [PENTAX USB DISK Device] puis sur [OK].



- 4 Lorsque le message autorisant le retrait du matériel apparaît, mettez l'appareil hors tension et débranchez le câble USB de votre PC et de votre appareil.



Windows 98 / 98 SE

Windows 98 / 98 SE ne dispose pas de l'icône de connexion à chaud. Assurez-vous que le témoin du viseur (rouge) ne clignote pas avant de débrancher l'appareil photo, mettez l'appareil hors tension et débranchez le câble USB.

Visualisation des images prises avec votre appareil photo numérique sur votre ordinateur Macintosh

Vous pouvez utiliser le câble USB fourni (I-USB6) ou un lecteur de cartes pour transférer les images prises avec votre appareil numérique sur votre Mac puis éditer et imprimer vos images à l'aide du logiciel de visualisation d'images. Est décrite ci-après la méthode de visualisation des images avec le logiciel fourni (S-SW18).

Logiciel fourni

Le logiciel suivant est inclus dans le CD-ROM (S-SW18) fourni.

- Logiciel de visualisation/de retouche d'images (ACDSee pour PENTAX)
- Logiciel d'images panoramiques (ACD Photostitcher)

Configuration requise

● Connexion USB

- Système d'exploitation : Mac OS 9.0-9.2/10.1
ou version supérieure
- Le port USB doit être un équipement standard

* L'installation du pilote n'est pas nécessaire.

● Logiciel d'application

<ACDSee pour PENTAX et ACD Photostitcher>

(6 langues : allemand, anglais, espagnol, français, italien, japonais)

- Système d'exploitation : Mac OS 8.6 ou version supérieure
(nécessite QuickTime 4.0 ou version supérieure ainsi que la dernière version de CarbonLib)
- Unité centrale : Power Macintosh 266 MHz ou version supérieure
- Mémoire : 8 Mo minimum
- Espace sur le disque dur : 6 Mo minimum

* L'utilisation de ACD Photostitcher sous Mac OS X ou version supérieure suppose un système classique.

* La conformité à la configuration requise ne garantit pas pour autant le fonctionnement optimal du logiciel sur tous les ordinateurs.



Nous vous recommandons d'utiliser l'adaptateur secteur D-AC5 (en option) lorsque vous raccordez l'appareil à un ordinateur. Vos données risquent d'être endommagées si les piles s'affaiblissent pendant le transfert d'images.

Installation de ACDSee pour PENTAX

Cette section décrit les procédures d'installation du logiciel ACDSee pour PENTAX qui vous permet de visualiser et de retoucher les images enregistrées sur votre ordinateur.

- 1 Allumez votre Macintosh.**
- 2 Insérez le CD-ROM (S-SW18) dans le lecteur de CD-ROM de votre Macintosh.**
- 3 Double-cliquez sur l'icône CD-ROM (S-SW18).**
- 4 Double-cliquez sur l'icône [Installer ACDSee™].**

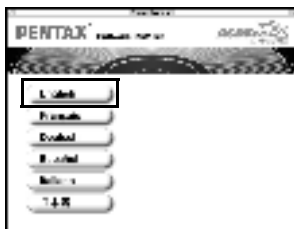
L'écran d'installation du logiciel PENTAX apparaît.

Double-cliquez sur l'icône [Master Installer] pour afficher l'écran [PENTAX Software Installer].

- 5 Cliquez sur la langue de votre choix.**

Sélectionnez la langue sur l'écran qui apparaît.

Un écran de sélection s'affiche. Celui-ci vous permet d'installer le logiciel de votre choix.



- 6 Cliquez sur le système d'exploitation Mac adéquat.**

L'écran de sélection des logiciels apparaît.



- 7 Cliquez sur [ACDSee™].**

L'écran de configuration apparaît.

Suivez les instructions affichées à l'écran pour saisir les renseignements d'inscription et installer les logiciels.





Si le message [CarbonLib-xxxxx introuvable] apparaît en cours d'installation, vous devez ajouter un fichier d'extension système nommé « CarbonLib » dans le dossier d'extension système pour terminer l'installation du logiciel sous Mac OS 8.6 - 9.2.

Ce message d'erreur signale que le fichier d'extension système est absent ou obsolète.

Vous trouverez la dernière version de CarbonLib sur le site Apple.

Téléchargez le fichier puis installez-le dans Mac OS.

Site Apple : <http://www.Apple.com>

Contactez Apple pour obtenir des informations détaillées sur l'utilisation de CarbonLib.

Installation de ACD Photostitcher

Cette section décrit les procédures d'installation du logiciel ACD Photostitcher qui vous permet de créer des images panoramiques en assemblant plusieurs photos.

1 Double-cliquez sur [ACD Photostitcher].

La licence d'utilisation apparaît à l'écran. Lisez-la puis cliquez sur [J'accepte] pour valider les termes de la licence.



2 Sélectionnez un emplacement de destination pour le logiciel et cliquez sur [Installer].

L'installation commence. Une fois le message vous informant de l'installation réussie du logiciel affiché, cliquez sur [Quitter].



Enregistrement du produit sur Internet

Cliquez sur [Enregistrement du produit] sur l'écran du CD-ROM à l'étape 7 figurant en page 21 du présent manuel.
Une carte du monde s'affiche pour l'enregistrement des produits sur Internet.



Si votre PC est connecté à Internet, cliquez sur le pays ou la région adéquate puis enregistrez votre produit conformément aux instructions.

Nous vous remercions de votre collaboration.



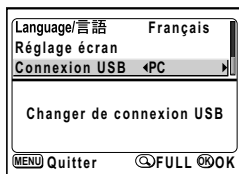
Seuls les clients des pays et régions figurant sur la carte peuvent enregistrer leur produit sur Internet.

Affichage des images sur votre Macintosh

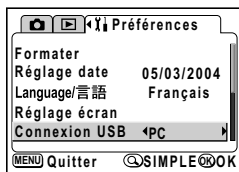
Réglage du mode de connexion USB sur [PC]

- 1 Appuyez sur le bouton MENU.**
- 2 Pressez le bouton de navigation (▶) de façon à afficher le menu [⌘ Préférences] depuis l'écran [⌘ Param. capture] ou [▶ Lecture] du menu FULL.**

- 3 Utilisez le bouton de navigation (▲▼) pour sélectionner [Connexion USB].
- 4 Utilisez le bouton de navigation (◀▶) pour sélectionner [PC].
- 5 Pressez le bouton de confirmation.



Menu SIMPLE

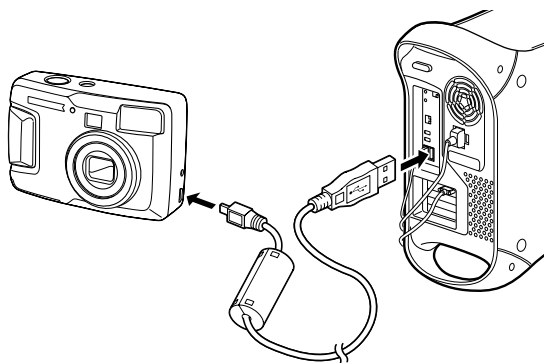


Menu FULL

Affichage des images sur votre Macintosh

- 1 Allumez votre Macintosh.
- 2 Mettez votre appareil hors tension et connectez-le à votre Macintosh à l'aide du câble USB.

Veillez à ce que la carte mémoire SD soit bien dans l'appareil photo pour visualiser/copier les images qu'elle contient.



3 Mettez votre appareil sous tension.

L'appareil est reconnu comme étant [Sans titre] ([NO_NAME] sous OS X) sur le bureau. Il est possible de changer le nom du dossier.



4 Double-cliquez sur le dossier [ACDSee™] du bureau.

5 Double-cliquez sur l'icône du programme [ACDSee™].

La liste des images (navigateur) apparaît.

6 Ouvrez le dossier de l'appareil.

Les images de l'appareil sont situées dans [Sans titre] (ou le cas échéant sous le nom de volume de la carte mémoire SD) → [DCIM] → [XXXPENTX] (XXX étant un nombre à trois chiffres).

La liste des images contenues dans l'appareil apparaît.

7 Sélectionnez dans la liste l'image que vous souhaitez visualiser.

Double-cliquez sur l'image sélectionnée. Celle-ci s'affiche alors en plein écran (visualiseur).



Si la carte mémoire SD a un nom de volume, celui-ci sera affiché à la place de « Sans titre ». Si la carte mémoire SD est neuve et n'est pas formatée, le fabricant ou le numéro de modèle peut être indiqué.

Copie des images sur votre Macintosh

Pour le déplacement ou la copie de fichiers, reportez-vous au manuel d'utilisation de votre Macintosh. Copiez les images sur votre ordinateur avant de les modifier.

Déconnexion de la liaison appareil/Macintosh

1 Faites glisser le dossier [Sans titre] (ou le nom de volume de la carte mémoire SD, s'il y en a un) vers la poubelle.

2 Débranchez le câble USB de votre ordinateur et de votre appareil.

À propos de ACDSee pour PENTAX

« ACDSee pour PENTAX » est un ensemble complet de logiciels qui permet d'acquérir, d'organiser, d'afficher, de traiter et de diffuser les images prises avec un appareil photo numérique.

Le navigateur (☞ p.27) vous permet d'optimiser l'acquisition des images de votre appareil photo numérique. Vous pouvez ensuite les organiser selon vos goûts et même les afficher sous forme de vignettes.

Le visualiseur (☞ p.34) vous permet de visualiser une image agrandie.

Si vous disposez d'un PC Windows, le CD-ROM (S-SW18) fourni vous permet d'installer simultanément, outre « ACDSee pour PENTAX », le logiciel d'images panoramiques « Photostitcher », le logiciel de graphisme « FotoSlate » et le logiciel de retouche d'images « FotoCanvas ».

Ces logiciels vous confèrent une grande liberté pour la création, la retouche et le traitement de vos images.

Ce mode d'emploi décrit les principales fonctions de « ACDSee pour PENTAX ». Reportez-vous à la section Aide de « ACDSee pour PENTAX » pour plus de détails.

Lancement de ACDSee pour PENTAX

Sous Windows

- 1 **Double-cliquez sur l'icône [ACDSee pour PENTAX] du bureau.**

ACDSee pour PENTAX s'ouvre et une liste d'images (navigateur) s'affiche.

Sous Macintosh

- 1 **Double-cliquez sur le dossier [ACDSee pour PENTAX] sur le bureau.**
- 2 **Double-cliquez sur l'icône du programme [ACDSee pour PENTAX].**

ACDSee pour PENTAX s'ouvre et une liste d'images (navigateur) s'affiche.

Pour quitter ACDSee pour PENTAX

Sélectionnez [Quitter] depuis le menu [Fichier] du navigateur ou du visualiseur.

Visualisation à l'aide du navigateur

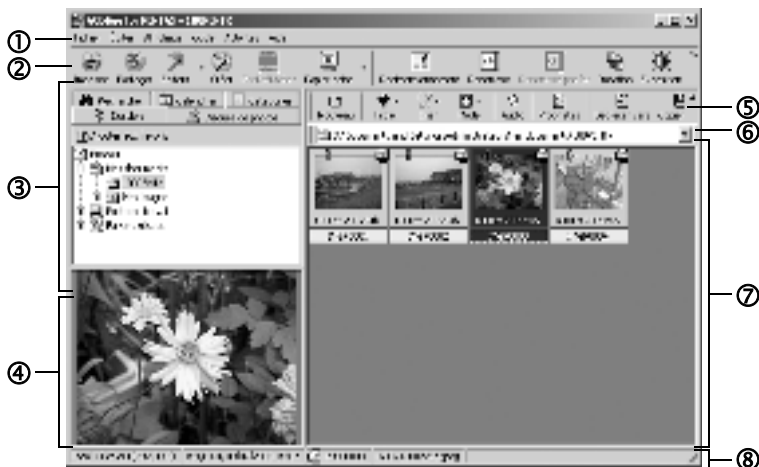
« ACDSee pour PENTAX » vous permet de visualiser vos images soit au moyen du navigateur, qui en indique la liste, soit du visualiseur, qui ouvre les images une par une.

Le navigateur s'ouvre au démarrage de « ACDSee pour PENTAX ».

À propos du navigateur

Vous trouverez ici des explications relatives à la configuration du navigateur ainsi qu'aux intitulés et aux fonctions qu'il contient.

Sous Windows



① Barre de menus

Les éléments de la barre de menus vous permettent de sélectionner et d'exécuter les différentes fonctions et réglages de ACDSee pour PENTAX.

② Barre d'outils du navigateur

La barre d'outils du navigateur contient des raccourcis vers les fonctions et les outils les plus utilisés. Ces boutons ouvrent des boîtes de dialogue ou font apparaître d'autres commandes.

Vous pouvez personnaliser la barre d'outils par affichage ou masquage des étiquettes des boutons, ajout ou suppression de boutons et changement de la taille des boutons.

③ Volet de navigation

Le volet de navigation affiche l'arborescence des dossiers de votre ordinateur, des supports supplémentaires mais aussi des périphériques.

Le volet de navigation comprend les onglets Dossiers, Calendrier, Catégories, Disques de photos et Albums. Sélectionnez ces onglets pour afficher leur contenu dans le panneau de fichier ou organiser vos dossiers et vos fichiers.

④ Volet aperçu

Le volet aperçu affiche l'image sélectionnée dans le panneau de fichier.

⑤ Barre d'outils de la liste des fichiers

Ces boutons de raccourci vous permettent de copier, déplacer ou supprimer des éléments, de sélectionner les types de fichiers ou de dossiers à afficher dans le panneau de fichier et enfin de trier vos images. Pour simplifier l'utilisation, vous pouvez personnaliser la barre d'outils par affichage ou masquage des étiquettes des boutons, ajout ou suppression de boutons et changement de la taille des boutons.

⑥ Chemin d'accès

Le chemin d'accès indique l'emplacement du dossier d'images affiché dans le panneau de fichier.

⑦ Panneau de fichier

Le panneau de fichier affiche le contenu du dossier sélectionné dans le volet de navigation sous la forme d'une liste de fichiers ou de vignettes.

Vous pouvez classer vos fichiers selon différents critères comme le nom, l'extension, la taille, la date, etc.

⑧ Barre d'état

La barre d'état affiche les informations et les propriétés du dossier et du/des fichier(s) sélectionné(s).



Si les catégories de votre choix n'apparaissent pas, activez-les (☐) dans le menu [Affichage].



① Barre de menus

Les éléments de la barre de menus vous permettent de sélectionner et d'exécuter les différentes fonctions et réglages de ACDSee pour PENTAX.

② Barre d'outils du navigateur

La barre d'outils du navigateur contient des raccourcis vers les fonctions et les outils les plus utilisés. Ces boutons ouvrent des boîtes de dialogue ou font apparaître d'autres commandes.

③ Volet de navigation

Le volet de navigation affiche l'arborescence des dossiers de votre ordinateur, des supports supplémentaires mais aussi des périphériques.

④ Volet aperçu

Le volet aperçu affiche l'image sélectionnée dans le panneau de fichier.

⑤ Panneau de fichier

Le panneau de fichier affiche le contenu du dossier sélectionné dans le volet de navigation sous la forme d'une liste de fichiers ou de vignettes.

Vous pouvez classer vos fichiers selon différents critères comme le nom, la taille, la date, etc.

Modification du format d'affichage du navigateur

Vous pouvez choisir parmi les six formats suivants pour afficher la liste des images dans le navigateur.

Sélectionnez [Mode] dans le menu [Affichage] et choisissez un format d'affichage dans le sous-menu. Les formats sont les suivants :

Vignettes+détails

Affiche les vignettes des images et les informations sur les fichiers sous la forme d'une liste.

Vous pouvez modifier les informations sur les fichiers qui sont indiquées. (🔍 p.33)

Vignettes

Affiche les vignettes des images.

Large icônes

Affiche de grandes icônes et les noms des fichiers.

Petites icônes

Affiche de petites icônes et les noms des fichiers.

Liste

Affiche de petites icônes et les noms des fichiers sous la forme d'une liste.

Détails

Affiche de petites icônes et les informations sur les fichiers sous la forme d'une liste.

Vous pouvez modifier les informations sur les fichiers qui sont indiquées. (🔍 p.33)





Visualisation des images des autres dossiers

Pour visualiser les images enregistrées dans un autre dossier, sélectionnez un dossier dans l'arborescence du volet de navigation du navigateur ou spécifiez directement le chemin d'accès de ce dernier.





Sélection d'un autre dossier dans l'arborescence

Les dossiers sélectionnés dans l'arborescence adoptent le statut de dossier courant ; les images de ce dossier apparaissent alors dans le panneau de fichier.

Pour afficher un sous-dossier


 apparaît à côté de l'icône des dossiers qui contiennent des sous-dossiers. Cliquez sur  pour afficher les sous-dossiers.  apparaît à côté des dossiers dont les sous-dossiers sont affichés. Cliquez sur  pour masquer les sous-dossiers.

Aidez-vous des boutons de la barre d'outils du navigateur pour sélectionner un autre dossier

Pour visualiser le contenu du dossier de niveau immédiatement supérieur au dossier courant, cliquez sur  dans la barre d'outils du navigateur. Pour visualiser le contenu du dossier précédemment affiché, cliquez sur  dans la barre d'outils du navigateur. Si vous avez utilisé le bouton  de la barre d'outils du navigateur pour changer le dossier affiché, cliquez sur  pour revenir au dossier suivant.

Spécification d'un autre dossier dans le chemin d'accès

Sélectionnez [Chemin d'accès] dans le menu [Affichage] pour faire apparaître le chemin d'accès dans le panneau de fichier. Saisissez directement le chemin du dossier qui contient les images que vous souhaitez visualiser. Ces images s'affichent alors dans le panneau de fichier.

Vous pouvez aussi cliquer sur  à droite du chemin d'accès pour afficher la liste déroulante des dossiers récemment utilisés. Sélectionnez le dossier qui contient les images que vous souhaitez visualiser. Ces images s'affichent alors dans le panneau de fichier.

Classement des fichiers image

Vous pouvez changer l'ordre des fichiers image affichés dans le panneau de fichier.

Sélection des critères de classement

Sélectionnez [Classer] depuis le menu [Affichage] puis choisissez le critère de classement dans le sous-menu.

Vous avez le choix entre les catégories suivantes :

Extension, Nom, Taille, Type, Date, Propriétés des images, Description

Spécification de l'ordre croissant/décroissant

Sélectionnez [Classer] depuis le menu [Affichage] puis [Avant] ou [Inverse] dans le sous-menu.



- Cliquez avec le bouton droit de la souris dans l'arrière-plan du panneau de fichier (espace vide, dépourvu de vignette ou d'icône) pour faire apparaître le menu à l'emplacement du curseur. Vous pouvez réorganiser les menus de la même manière.
- Sous Macintosh, vous pouvez choisir entre les catégories suivantes : Nom de fichier, Taille de fichier, Type d'image, Date et Inverser ordre de classement.

Classement à l'aide du clavier

Vous pouvez également classer les fichiers dans l'ordre croissant / décroissant à l'aide du pavé numérique du clavier.

0	: Extension	4	: Date
1	: Nom	5	: Propriétés des images
2	: Taille	6	: Description
3	: Type	+	: Avant
		-	: Inverse



Activez le verrouillage numérique en appuyant sur la touche Verr Num du clavier pour spécifier vos critères de classement à l'aide du pavé numérique.

Réglage des catégories d'affichage détaillé

Vous pouvez spécifier les éléments affichés dans la liste mais aussi modifier l'ordre des catégories si le panneau de fichier affiche la vue Détails.

Réglage des catégories d'affichage

Sélectionnez [Colonnes] dans le menu [Affichage] puis choisissez une catégorie d'affichage dans le sous-menu.

Vous avez le choix entre les catégories suivantes :

Taille, Type, Date, Propriétés des images, Description

Sélectionnez à nouveau les catégories de façon à les désactiver si vous ne souhaitez pas afficher les détails.



Cliquez avec le bouton droit de la souris sur la ligne d'en-tête des colonnes (zone où apparaissent le nom, la taille et les autres catégories) pour afficher le menu. Vous pouvez définir les catégories d'affichage de la même manière.

Ajustement de la largeur des colonnes d'affichage des catégories

Vous pouvez ajuster la largeur des colonnes de façon à ce qu'elle s'adapte à la longueur du texte composant la liste. Positionnez le curseur sur le bord de la colonne, dans la ligne d'en-tête. Cliquez sur ce dernier lorsque le curseur adopte la forme d'une croix et déplacez-le pour ajuster la largeur de la colonne.



Double-cliquez avec le bouton gauche de la souris sur le séparateur de la ligne d'en-tête des colonnes pour ajuster automatiquement la largeur des colonnes à la longueur du texte de la liste.

Visualisation d'une image agrandie (visualiseur)

Double-cliquez sur un fichier image sélectionné dans le navigateur pour le visualiser en plein écran.

À propos du visualiseur

Vous trouverez ici des explications relatives à la configuration du visualiseur ainsi qu'aux intitulés et aux fonctions qu'il contient.



① Barre de menus

Les éléments de la barre de menus vous permettent de sélectionner et d'exécuter les différentes fonctions et réglages de ACDSee pour PENTAX.

② Barre d'outils du visualiseur

La barre d'outils du visualiseur contient des raccourcis vers les fonctions et les outils les plus utilisés, comme les outils zoom.

Vous pouvez personnaliser la barre d'outils par affichage ou masquage des étiquettes des boutons, ajout ou suppression de boutons et changement de la taille des boutons.

③ Volet du visualiseur


Le volet du visualiseur ouvre les images une par une à une résolution maximale.

④ Barre d'état

La barre d'état affiche les informations et les propriétés du dossier et du/des fichier(s) sélectionné(s).



Lorsque le visualiseur est à l'écran, vous pouvez le fermer et basculer vers le navigateur comme suit :

- Cliquez sur le bouton  (fermer).
- Double-cliquez sur le bord du volet du visualiseur.
- Appuyez sur la touche [Echap] du clavier.

Assemblage d'images panoramiques à l'aide de ACD Photostitcher

Une fois ACD Photostitcher installé sur votre PC Windows, vous pouvez assembler les images que vous avez prises en mode d'assistance panoramique.

Les noms de dossier et d'image affichés à l'écran à titre explicatif peuvent varier en fonction de la configuration de votre PC.



- Si votre configuration Windows 2000 ou Windows XP comprend plusieurs comptes, connectez-vous en tant qu'administrateur avant d'utiliser ACD Photostitcher.
- Si vous utilisez un Macintosh, vous devrez installer séparément ACD Photostitcher et ACDSee pour PENTAX.
- L'assemblage panoramique est impossible si la taille des fichiers diffère à l'enregistrement.

Assemblage d'images panoramiques sur un ordinateur Windows

1 Lancez ACDSee pour PENTAX.

Une liste des images apparaît.

2 Sélectionnez dans la liste les images que vous souhaitez assembler.

Pour sélectionner plusieurs images à la fois, appuyez sur la touche [Ctrl] du clavier et cliquez sur les images.

Sélectionnez les images puis cliquez sur [Extras] depuis le menu [Activités] et choisissez [Photostitcher] dans le sous-menu.


L'option [Photostitcher] n'est pas active si vous n'avez pas sélectionné deux images au minimum.



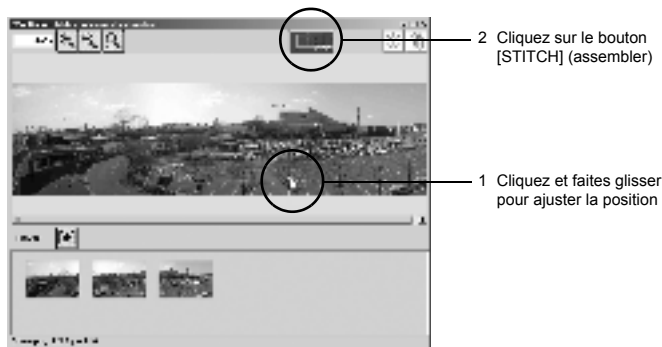
Sélectionnez les images

3 Corriger le positionnement de l'image.

ACD Photostitcher démarre et les images sélectionnées sont affichées au format panoramique.

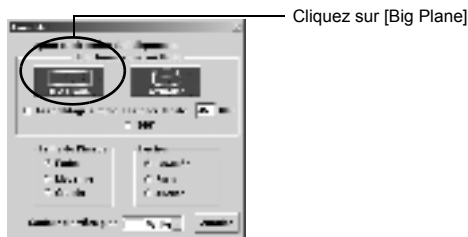
Placez le pointeur de la souris sur une image. Il se transforme en symbole . Appuyez sur le bouton gauche de la souris et déplacez les images pour ajuster la position d'assemblage.

Une fois la correction de la position terminée, cliquez sur le bouton [STITCH].



4 Sélectionnez la méthode d'assemblage.

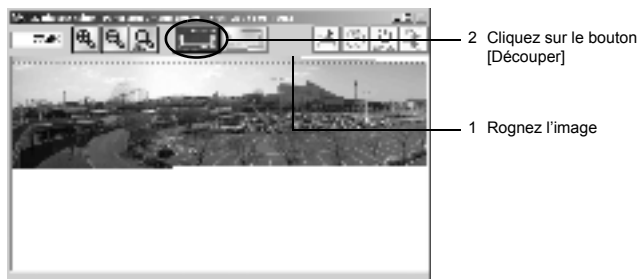
Vous pouvez choisir la méthode d'assemblage [Big Plane] ou [Cylinder]. Ici, vous allez créer un panorama plat. Cliquez sur le bouton [Big Plane]. Un message de confirmation apparaît. Cliquez sur [OK].



- Cliquez sur [OK] pour poursuivre si une boîte identique à celle de gauche apparaît

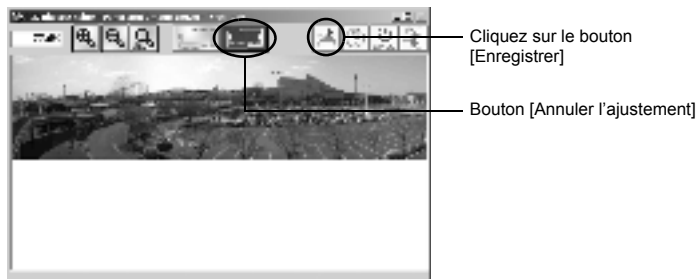
5 Rognez l'image.

Placez le pointeur de la souris sur une image. Il se transforme en symbole \uparrow . Appuyez sur le bouton gauche de la souris et déplacez les lignes en pointillé pour ajuster la position de rognage de l'image. Une fois la correction de la position terminée, cliquez sur le bouton [Découper].



6 Enregistrez l'image.

Après avoir confirmé le rognage, cliquez sur le bouton [Enregistrer]. Pour annuler le rognage, cliquez sur le bouton [Annuler découpage]. Lorsque vous avez terminé, fermez ACD Photostitcher et ACDSee pour PENTAX.



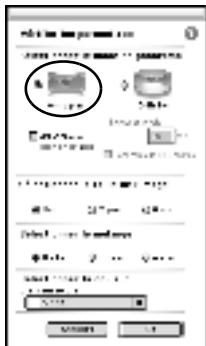
Assemblage d'images panoramiques sur un ordinateur Macintosh

- 1 Lancez ACD Photostitcher.**
- 2 Cliquez sur le bouton [Charger].**
L'écran de sélection de dossier apparaît.
- 3 Sélectionnez le dossier pour l'assemblage panoramique, puis cliquez sur [Choisir].**
Les fichiers image du dossier sélectionné s'affichent.
- 4 Sélectionnez toutes les images à assembler puis cliquez sur la flèche de droite.**
Les images sélectionnées s'affichent alors sur la planche de positionnement des images, dans la fenêtre d'alignement.



Bouton de méthode d'assemblage

- 5 Réglage des paramètres d'assemblage.**
Cliquez sur le bouton de méthode d'assemblage pour ouvrir la fenêtre de sélection des paramètres de jonction.
Vous pouvez choisir la méthode d'assemblage [Grand plan] ou [Cylindre]. Ici, vous allez créer un panorama plat. Cliquez sur le bouton [Grand plan] puis sur [OK].



- Cliquez sur [OK] pour poursuivre si une boîte identique à celle de gauche apparaît

6 Cliquez sur le bouton [Alignement automatique].

Les images sélectionnées sont affichées au format panoramique.

7 Corrigez le positionnement de l'image.

Cliquez sur l'image à déplacer qui s'entoure alors d'un cadre rouge. Maintenez le bouton de la souris et déplacez l'image pour ajuster la position d'assemblage.

Pour pouvoir ajuster plus facilement deux images situées côte à côte, cliquez sur l'onglet [Aligner 2 images] afin d'agrandir la section où celles-ci se recoupent.



Maintenez le bouton de la souris pour ajuster la position d'assemblage

8 Cliquez sur le bouton [STITCH] (assembler).

L'assemblage commence. L'image assemblée apparaît une fois la jonction terminée.

9 Rognez l'image.

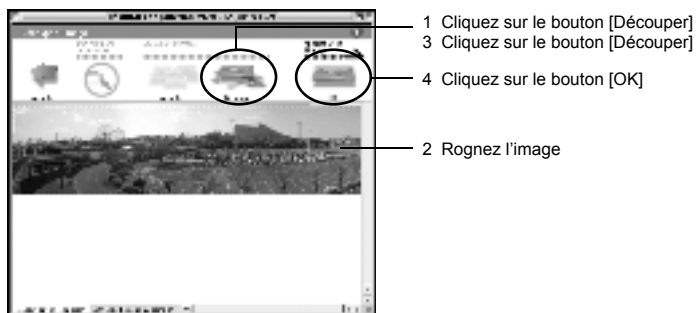
Cliquez sur le bouton [Découper] pour faire apparaître des lignes en pointillé autour de l'image.

Placez le pointeur de la souris sur les lignes en pointillé. Il se transforme en symbole \uparrow . Maintenez le bouton de la souris et déplacez les lignes en pointillé pour ajuster la position de découpage de l'image.

Une fois la correction de la position terminée, cliquez de nouveau sur le bouton [Découper].

Pour annuler le rognage, cliquez sur le bouton [Annuler].

Après avoir confirmé le rognage, cliquez sur le bouton [OK].



10 Enregistrez l'image.

Cliquez sur le bouton [Enregistrer] pour enregistrer l'image.

Lorsque vous avez terminé, fermez ACD Photostitcher.



Impression d'une image

Vous pouvez imprimer des fichiers image depuis le navigateur ou le visualiseur.

Impression depuis le navigateur

Le navigateur vous permet d'imprimer une ou plusieurs images.

- 1 Sélectionnez une ou plusieurs images.**
Pour imprimer plusieurs images à la fois, appuyez sur la touche [Ctrl] du clavier et cliquez sur les images que vous souhaitez imprimer.
- 2 Sélectionnez [Imprimer les images] depuis le menu [Fichier].**
La boîte de dialogue Imprimer apparaît.
- 3 Sélectionnez ou modifiez les options d'impression.**
- 4 Cliquez sur [Imprimer].**

Impression depuis le visualiseur

Vous pouvez imprimer l'image courante ou toutes les images contenues dans le dossier de cette image.

- 1 Sélectionnez [Imprimer les images] depuis le menu [Fichier] pour imprimer l'image courante.**
ou
Sélectionnez [Imprimer toutes les images] pour imprimer toutes les images du dossier courant.
La boîte de dialogue Imprimer apparaît.
- 2 Sélectionnez ou modifiez les options d'impression.**
- 3 Cliquez sur [Imprimer].**

Pour insérer la date de l'image à l'impression

Vous avez la possibilité d'insérer la date dans un fichier image et de l'imprimer. Les réglages d'insertion de la date s'effectuent dans la boîte de dialogue Imprimer.

- 1 Sélectionnez l'onglet [Légende] de la boîte de dialogue Imprimer.**
- 2 Cochez la case [Imprimer la date de la capture de l'image dans le coin de l'image].**



Création et impression de planches-contact

Vous avez la possibilité de créer et d'imprimer des planches-contact de vos images. Vous pouvez ajouter une légende à chacune de vos images, un en-tête et un pied de page et enfin ajuster la taille des vignettes.

- 1 Sélectionnez un groupe d'images dans le navigateur.**
Pour sélectionner plusieurs images à la fois, appuyez sur la touche [Ctrl] du clavier et cliquez sur les images que vous souhaitez imprimer.
- 2 Sélectionnez [Imprimer planche contact] depuis le menu [Fichier].**
La boîte de dialogue Imprimer Planche contact apparaît.
- 3 Sélectionnez ou modifiez les options d'impression.**
- 4 Cliquez sur [OK].**

Pour plus d'informations sur la création et l'impression de planches-contact, cliquez sur le bouton Aide de la boîte de dialogue Imprimer Planche-contact.

Envoi de vos images par courrier électronique depuis ACDSee pour PENTAX

Vous pouvez envoyer directement des images depuis ACDSee pour PENTAX sans avoir recours à une application de messagerie externe. (Il est alors nécessaire de configurer votre compte de messagerie. Reportez-vous à la section Aide de ACDSee pour PENTAX pour plus de détails.)

Les fichiers image sont convertis au format JPEG puis joints et envoyés avec un courrier électronique. Les images sont compressées avant transmission si la taille du fichier est importante sans que l'image d'origine ne soit modifiée.



La fonction de messagerie électronique ACDSee pour PENTAX est incompatible avec les systèmes Macintosh.

1 Sélectionnez une image ou un groupe d'images dans le navigateur.

Pour sélectionner plusieurs images à la fois, appuyez sur la touche [Ctrl] du clavier et cliquez sur les images pour faire une sélection multiple.

2 Sélectionnez [Partager] depuis le menu [Activités] menu puis [E-mail].

La boîte de dialogue Envoyer un message apparaît.

3 Saisissez les informations requises.

4 Cliquez sur [Envoyer à].



Pour plus d'informations sur la diffusion de vos images par courrier électronique, cliquez sur le bouton Aide dans la boîte de dialogue Envoyer un message.



Un message d'erreur peut apparaître et il vous sera peut-être impossible d'envoyer des messages électroniques si votre serveur de messagerie est réglé sur un haut niveau de sécurité.

À propos de ACDInTouch

ACDInTouch publie sur Internet les toutes dernières informations concernant ACDSee pour PENTAX. Vous pouvez ainsi accéder à tous les renseignements sur les offres spéciales, les ressources gratuites d'imagerie numérique, les lettres d'information, les abonnements et bien plus encore.

Se connecter à ACDInTouch

1 Sélectionnez [ACDInTouch] depuis le menu [Aide].

La boîte de dialogue Connecter à ACDInTouch apparaît.

2 Cliquez sur [Se connecter maintenant].

À propos des services ACDInTouch

ACDInTouch est un service d'échange de données. Une fois connecté, vous lirez directement les informations dans le volet ACDInTouch. Ces informations concernent aussi bien votre produit que les mises à jour, les extensions et les applications assimilées de ACD Systems susceptibles de vous intéresser.

Pour plus d'informations sur la politique de confidentialité de ACD Systems, rendez-vous sur le site à l'adresse :

<http://www.ACDSYSTEMS.com/english/company/privacy.htm>

PENTAX Corporation	2-36-9, Maeno-cho, Itabashi-ku, Tokyo 174-8639, JAPAN (http://www.pentax.co.jp/)
PENTAX Europe GmbH (European Headquarters)	Julius-Vosseler-Strasse, 104, 22527 Hamburg, GERMANY (HQ - http://www.pentaxeurope.com) (Germany - http://www.pentax.de)
PENTAX U.K. Limited	PENTAX House, Heron Drive, Langley, Slough, Berks SL3 8PN, U.K. (http://www.pentax.co.uk)
PENTAX France S.A.S.	12/14, rue Jean Poulmarch, 95106 Argenteuil Cedex, FRANCE
PENTAX Benelux B.V.	(for Netherlands) Spinveld 25, 4815 HR Breda, NETHERLANDS (http://www.pentax.nl) (for Belgium & Luxembourg) Weiveldlaan 3-5, 1930 Zaventem, BELGIUM (http://www.pentax.be)
PENTAX (Schweiz) AG	Widenholzstrasse 1 Postfach 367 8305 Dietlikon, SWITZERLAND (http://www.pentax.ch)
PENTAX Scandinavia AB	P.O. Box 650, 75127 Uppsala, SWEDEN (http://www.pentax.se)
PENTAX U.S.A., Inc	600 12 th Street, Suite 300 Golden, Colorado 80401, U.S.A. (http://www.pentax.com)
PENTAX Canada Inc.	3131 Universal Drive, Mississauga, Ontario L4X 2E5, CANADA (http://www.pentaxcanada.ca)



for your
precious moments

- Imprimé sur papier recyclable.
- Les caractéristiques et les dimensions de l'appareil sont sujettes à modification sans notification préalable.