

Manuel de branchement à l'ordinateur

Vous pouvez transférer les images et les séquences vidéo enregistrées à l'aide de votre appareil numérique sur votre ordinateur pour les afficher et les gérer. Pour ce faire, il vous suffit d'installer le logiciel du CD-ROM fourni et de raccorder l'appareil numérique à votre ordinateur au moyen du câble USB. Cette section détaille la procédure d'installation du logiciel fourni ainsi que tous les autres prérequis pour profiter des images et des séquences vidéo de votre appareil numérique sur votre ordinateur. PENTAX et Optio sont des marques de fabrique de PENTAX Corporation. © 2008 ACD Systems Ltd. Tous droits réservés. ACDSee et le logo ACDSee sont des marques de fabrique d'ACD Systems Ltd. au Canada, aux États-Unis, en Europe, au Japon ainsi que dans d'autres pays. Microsoft et Windows sont des marques déposées de Microsoft Corporation aux États-Unis et dans d'autres pays. Windows Vista est une marque déposée ou une marque de fabrique de Microsoft Corporation aux États-Unis et/ou dans d'autres pays. Mac OS et Macintosh sont des marques déposées d'Apple, Inc. Toutes les autres marques ou noms de produits sont des marques déposées de leurs sociétés respectives.



Logiciel fourni

Windows

- ACDSee for PENTAX 3.0 (logiciel de visualisation, retouche et gestion d'images)

Macintosh

- ACDSee 2 for Mac (logiciel de visualisation/gestion d'images)



Il est recommandé d'utiliser un adaptateur secteur branché sur une prise secteur pour connecter l'appareil à un ordinateur. Il se peut que des données d'images soient perdues ou endommagées si la batterie s'épuise alors que les images sont transférées sur l'ordinateur. Lors de l'utilisation d'un adaptateur AC, assurez-vous que le cordon d'alimentation secteur est correctement raccordé à l'appareil.

Windows Étape n° 2

Installation des logiciels

Installez le logiciel de visualisation, retouche et gestion d'images (ACDSee for PENTAX 3.0).

- Vous devez disposer de **Windows Media Player 9.0 ou version ultérieure** pour installer **ACDSee for PENTAX 3.0 sur votre ordinateur.**
- Si votre configuration Windows 2000, Windows XP ou Windows Vista comprend plusieurs comptes, connectez-vous au compte bénéficiant des droits d'administrateur avant de démarrer l'installation du logiciel.

- 1 Allumez votre ordinateur Macintosh.
- 2 Insérez le CD-ROM (S-SW80) dans le lecteur de CD-ROM. L'écran PENTAX Software Installer apparaît.

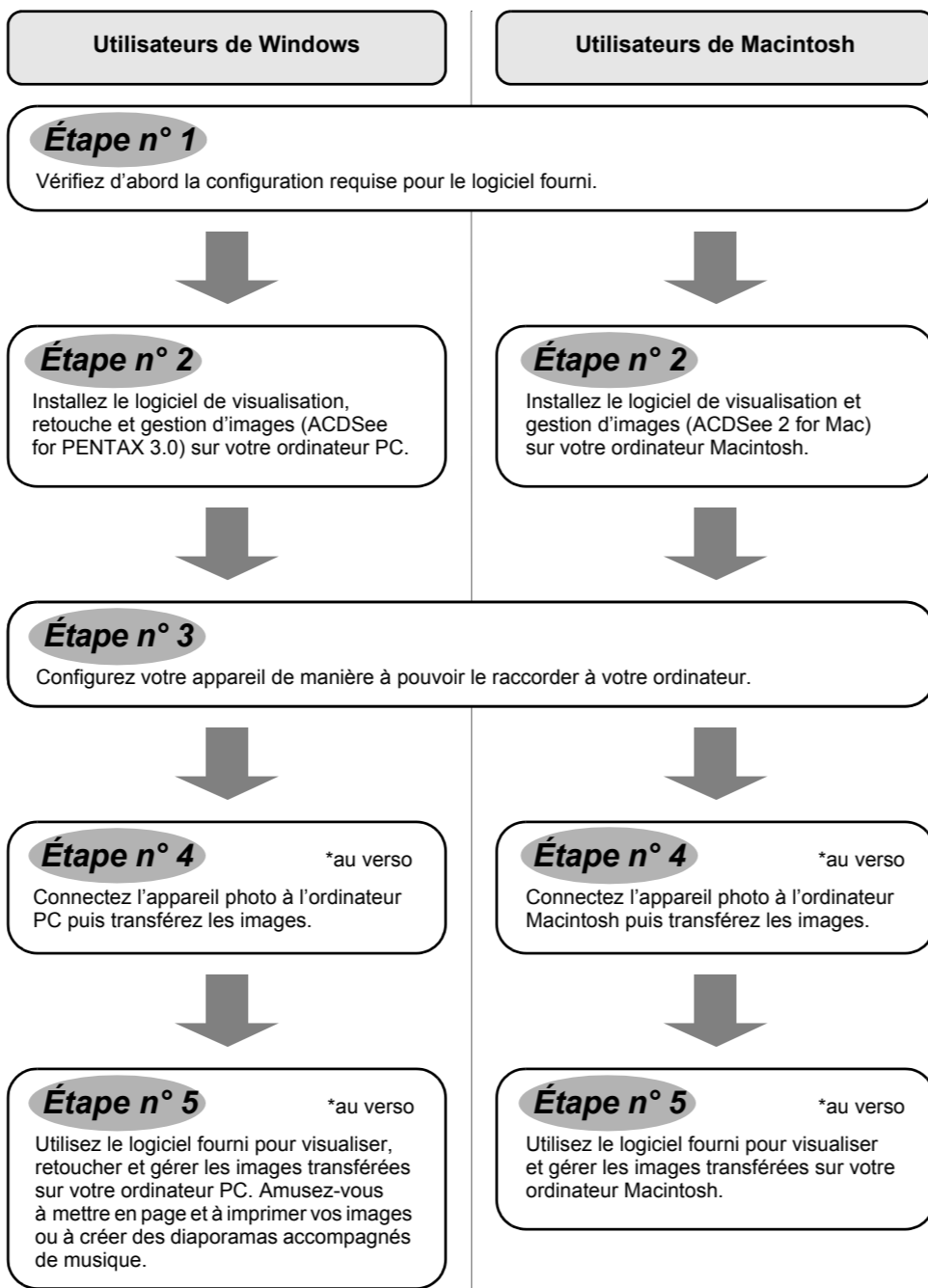
Pour Windows Vista
Lorsque l'écran Lecture automatique apparaît, procéder comme suit pour faire apparaître l'écran de sélection de la langue.
1) Cliquez sur [Exécuter setup.exe].
2) Cliquez sur [Autoriser].
L'écran de sélection de la langue apparaît.

Si l'écran PENTAX Software Installer n'apparaît pas
Affichez l'écran PENTAX Software Installer comme suit :
1) Double-cliquez sur l'icône [Poste de travail] du bureau.
2) Double-cliquez sur l'icône [Lecteur CD-ROM (S-SW80)].
3) Double-cliquez sur l'icône [Setup.exe].

- 3 Sélectionnez une langue sur l'écran qui apparaît. L'écran de sélection des logiciels apparaît.



- 4 Installez DivX.
Si la version appropriée de DivX n'est pas installée sur votre PC, installez-la avant ACDSee for PENTAX 3.0. Cliquez sur le bouton [Installer] en regard de [DivX]. Suivez les instructions affichées à l'écran et saisissez les renseignements concernant l'inscription lorsque l'écran de configuration apparaît. Une fois l'installation terminée, l'écran de sélection des logiciels réapparaît.



Étape n° 1

Configuration requise

Configuration Windows requise

- Les applications qui utilisent les connexions USB ne sont pas prises en charge dans Windows 95, Windows 98, Windows 98SE, Windows Me et Windows NT.
- Afin de pouvoir lire sur Windows 2000, Windows XP et Windows Vista les séquences vidéo enregistrées à l'aide de l'Optio S12, vous devez installer Windows Media Player 9.0 ou version ultérieure ainsi que le codec DivX (UC : Pentium 4 doté d'au moins 2,0 GHz ou Pentium M doté d'au moins 1,0 GHz recommandé).

Connexion USB

- Les ordinateurs PC avec versions pré-installées de Windows 2000, Windows X et Windows Vista doivent être mis à jour avec la version la plus récente.
- Le port USB doit être un équipement standard

Logiciel d'application

<ACDSee for PENTAX 3.0>
(neuf langues : français, anglais, allemand, chinois [traditionnel et simplifié], coréen, espagnol, italien, japonais, russe)

- Système d'exploitation : Windows 2000/Windows XP/Windows Vista
- UC : Intel Pentium® III ou supérieur
- Mémoire : 256 Mo minimum (512 Mo ou plus recommandés)
- Espace sur le disque dur : 100 Mo minimum (1 Go ou plus recommandés)
- Moniteur : Carte graphique 256 couleurs minimum
- Lecteur de CD-ROM
- Internet Explorer 5.0 ou version ultérieure
- Windows Media Player 9.0 ou version ultérieure
- DirectX 9.0 ou version ultérieure

* Si le système d'exploitation est pré-installé sur votre ordinateur, il doit être mis à jour à la version la plus récente.

* Le fonctionnement optimal du logiciel n'est pas garanti sur tous les ordinateurs.

* La configuration requise recommandée correspond aux exigences minimales indispensables à la lecture et à la retouche de séquences vidéo.

Le CD-ROM fourni (S-SW80) n'inclut pas les versions d'Internet Explorer, Windows Media Player et Windows Installer Service nécessaires au fonctionnement d'ACDSee for PENTAX 3.0. Ces logiciels peuvent être téléchargés pour installation depuis les sites suivants.

- Internet Explorer
<http://www.microsoft.com/ie>
- Windows Media Player
<http://www.microsoft.com/windows/windowsmedia/>

Macintosh Étape n° 2

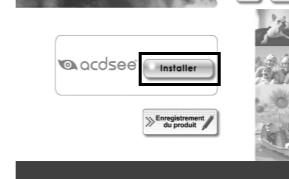
Installation des logiciels

Installez le logiciel de visualisation et gestion d'images (ACDSee 2 for Mac).

- 1 Allumez votre ordinateur Macintosh.
- 2 Insérez le CD-ROM (S-SW80) dans le lecteur de CD-ROM.
- 3 Double-cliquez sur l'icône [CD-ROM (S-SW80)].
- 4 Double-cliquez sur l'icône [ACDSee Installer].
L'écran PENTAX Software Installer apparaît.
Double-cliquez sur l'icône [Master Installer] pour afficher l'écran PENTAX Software Installer.
- 5 Sélectionnez une langue sur l'écran qui apparaît. L'écran d'installation ACDSee 2 for Mac apparaît.



- 6 Cliquez sur le bouton [Installer] en regard de [acdsee™]. L'écran de configuration apparaît. Suivez les instructions affichées à l'écran pour saisir les renseignements d'inscription et installer les logiciels.



Configuration Macintosh requise

La lecture des séquences vidéo n'est pas prise en charge sur Macintosh.

Connexion USB

- Pour ordinateurs Macintosh avec Mac OS 9.2/Mac OS X (10.1.2 à 10.5) pré-installé
- Le port USB doit être un équipement standard

Logiciel d'application

<ACDSee 2 for Mac>
(six langues : français, anglais, allemand, espagnol, italien, japonais)

- Système d'exploitation : Mac OS X (10.3 à 10.4)
- Unité centrale : Power Macintosh 233 MHz ou version plus récente
- Mémoire : 8 Mo minimum
- Espace sur le disque dur : 6 Mo minimum
- Lecteur de CD-ROM
- QuickTime 4.0 ou version ultérieure

* Si le système d'exploitation est pré-installé sur votre ordinateur, il doit être mis à jour à la version la plus récente.

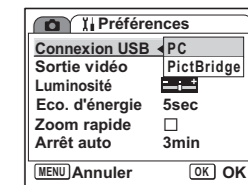
* Le fonctionnement du logiciel n'est pas garanti sur tous les ordinateurs.

Windows, Macintosh Étape n° 3

Configuration de votre appareil numérique

Réglage du mode de connexion USB sur [PC]

- 1 Appuyez sur le bouton MENU.
- 2 Appuyez sur le bouton de navigation (▶) pour afficher le menu [X Préférences].
- 3 Utilisez le bouton de navigation (▲▼) pour sélectionner [Connexion USB].
- 4 Appuyez sur le bouton de navigation (▶).
Un menu déroulant apparaît.
- 5 Utilisez le bouton de navigation (▲▼) pour sélectionner [PC].
- 6 Appuyez deux fois sur le bouton OK.

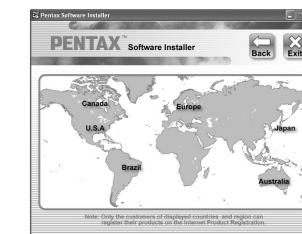


Si le mode USB de votre appareil était défini sur PictBridge lorsque vous avez branché l'appareil sur l'ordinateur PC via USB, vous devez le débrancher et définir le mode USB sur PC avant de rebrancher l'appareil sur l'ordinateur.

Enregistrement du produit sur Internet

Cliquez sur [Enregistrement du produit] sur l'écran de sélection des logiciels à l' **Étape n° 2**.
Une carte du monde s'affiche pour l'enregistrement des produits sur Internet.

Si votre ordinateur est connecté à Internet, cliquez sur le pays ou la région adéquate puis enregistrez votre produit conformément aux instructions.



Nous vous remercions de votre collaboration.

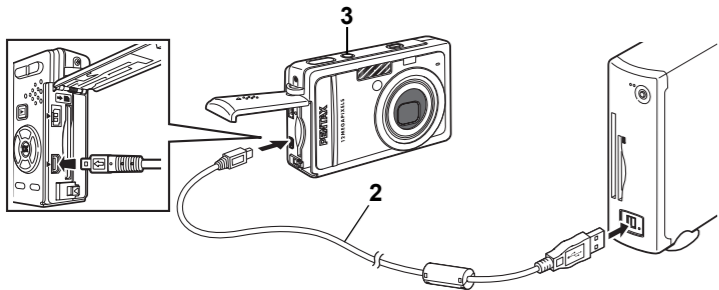
Seuls les clients des pays et régions figurant sur la carte peuvent enregistrer leur produit sur Internet.

Transfert des images sur un ordinateur PC Windows

Si vous raccordez l'appareil numérique à votre ordinateur PC équipé de Windows puis que vous le mettez sous tension, l'ordinateur le détecte automatiquement et apparaît la boîte de dialogue de confirmation du transfert des images (écran du détecteur de périphérique).

Raccordement de l'appareil à l'ordinateur PC

- 1 Allumez votre ordinateur Macintosh.
- 2 L'appareil étant hors tension, raccordez-le à l'ordinateur à l'aide du câble USB. Si l'appareil ne dispose pas de carte mémoire SD, les images stockées dans la mémoire intégrée sont transférées sur l'ordinateur.



- 3 Mettez votre appareil sous tension. L'écran du détecteur de périphérique apparaît automatiquement. Si ce n'est pas le cas, visualisez et copiez les images en suivant la procédure "Si l'écran du détecteur de périphérique n'apparaît pas".

- Lorsque vous branchez le câble USB sur l'appareil, veillez à aligner les repères de l'appareil et du câble.
- Le témoin d'accès clignote tant que l'appareil est raccordé à un ordinateur PC à l'aide du câble USB. Ne mettez pas l'appareil hors tension ou ne retirez pas le câble durant cette période.

Transfert d'images

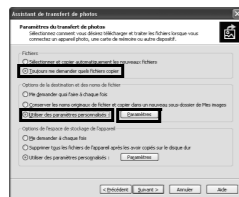
- 4 Confirmez que [Acquérir les images de l'appareil avec ACDSee] est sélectionné puis cliquez sur [OK].



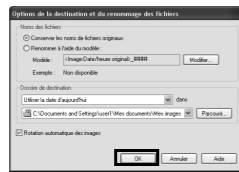
- 5 Cliquez sur [Suivant].



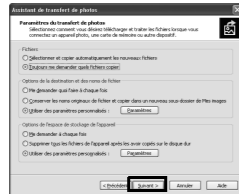
- 6 Veillez à systématiquement sélectionner [Toujours me demander quels fichiers copier] sous Options des fichiers et [Utiliser ces paramètres personnalisés] sous Nom du fichier et Options emplacement de sauvegarde. Cliquez ensuite sur le bouton [Paramètres] situé à droite.



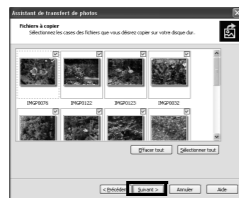
- 7 Spécifiez le nom et l'emplacement d'enregistrement de l'image puis cliquez sur [OK].



- 8 Cliquez sur [Suivant].



- 9 Sélectionnez une image à copier puis cliquez sur [Suivant]. L'image est copiée sur l'ordinateur.



- 10 Cliquez sur [Terminer]. Le navigateur ACDSee for PENTAX 3.0 s'ouvre.



Si l'écran du détecteur de périphérique n'apparaît pas

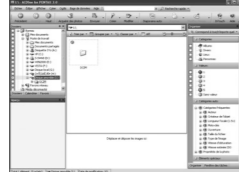
- 4 Double-cliquez sur l'icône [ACDSee for PENTAX 3.0] sur le bureau.



- 5 Double-cliquez sur [Poste de travail].



- 6 Double-cliquez sur [Disque amovible].



- Si la carte mémoire SD a un nom de volume, celui-ci apparaîtra à la place de [Disque amovible].
- Si la carte mémoire SD est neuve et n'est pas formatée, le fabricant ou le numéro de modèle peut être indiqué.

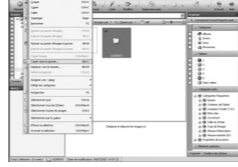
- 7 Double-cliquez sur le dossier [DCIM]. Les images sont conservées dans un dossier [xxxPENTX], où « xxx » est un numéro de dossier à trois chiffres. Si Nom dossier est réglé sur Date dans le menu [X] Préférences, un dossier nommé en fonction de la date du jour apparaît (si nous prenons le 26 janvier comme exemple, le nom du dossier sera « numéro de dossier à trois chiffres_0126 »).



- 8 Sélectionnez les dossiers que vous souhaitez copier sur l'ordinateur.



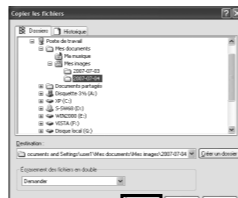
- 9 Sélectionnez [Copier dans dossier...] depuis le menu [Éditer]. L'écran Copier fichiers apparaît.



- 10 Spécifiez le répertoire de destination.

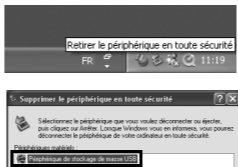
- 11 Cliquez sur [OK].

L'image est copiée sur l'ordinateur.



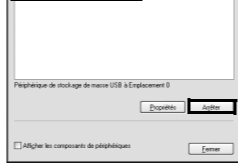
Déconnexion de la liaison appareil/ordinateur PC

- 1 Double-cliquez sur l'icône [Retirer le périphérique en toute sécurité] de la barre des tâches. L'écran Supprimer le périphérique en toute sécurité apparaît.



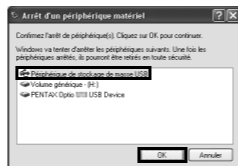
- 2 Sélectionnez [Périphérique de stockage de masse USB] puis cliquez sur [Arrêter].

L'écran Arrêt d'un périphérique matériel apparaît.



- 3 Sélectionnez [Périphérique de stockage de masse USB] puis cliquez sur [OK].

Un message indiquant que le périphérique peut être déconnecté en toute sécurité apparaît.



- 4 Cliquez sur [OK].

- 5 Débranchez le câble USB de votre ordinateur et de l'appareil.

- Lorsque l'appareil photo (disque amovible) est utilisé par une application comme ACDSee for PENTAX 3.0, il ne doit pas être déconnecté avant fermeture de l'application.
- Lorsque vous débranchez le câble USB de l'appareil, celui-ci bascule automatiquement en mode lecture.

Utilisation du logiciel

Utilisation d'ACDSee for PENTAX 3.0

ACDSee for PENTAX 3.0 vous permet de visualiser, retoucher, organiser, rechercher, partager et imprimer des images.

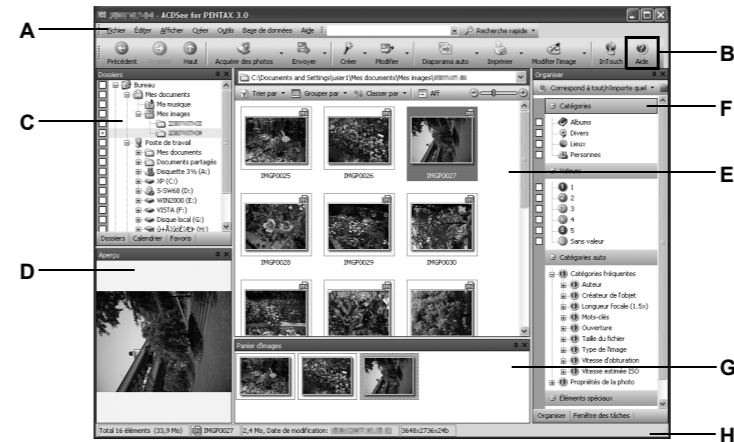
Lancement d'ACDSee for PENTAX 3.0

- 1 Double-cliquez sur l'icône [ACDSee for PENTAX 3.0] sur le bureau.



ACDSee démarre et la fenêtre principale, appelée le navigateur, apparaît.

Interface du navigateur ACDSee



- A Barre de menus Permet d'accéder aux diverses commandes de menu.
- B Barre d'outils Propose des raccourcis vers les tâches et fonctions fréquemment utilisées.
- C Fenêtre des dossiers Présente l'arborescence des dossiers de votre ordinateur. Lorsque vous parcourez un dossier, son contenu apparaît dans la fenêtre de la liste des fichiers.
- D Fenêtre d'aperçu Affiche un aperçu de l'image ou du fichier multimédia sélectionné dans la fenêtre de la liste des fichiers. Vous pouvez modifier la taille de l'aperçu de l'image ou lire le fichier multimédia.
- E Fenêtre de la liste des fichiers Présente le contenu du dossier sélectionné ou les résultats de la recherche la plus récente, en d'autres termes, le fichier ou le dossier qui correspond à l'élément recherché. C'est la seule fenêtre qui apparaît systématiquement dans le navigateur et elle ne peut être ni masquée ni fermée.
- F Fenêtre de catégories Les fichiers affectés à Catégories, Classements, Catégories auto et Éléments spéciaux apparaissent sous forme de listes. Utilisez la barre de sélection rapide (la colonne de cases à cocher à gauche de la fenêtre des dossiers ou des catégories) pour mélanger et sélectionner les catégories, classements, catégories auto et éléments spéciaux.
- G Panier d'images Affiche les fichiers sélectionnés dans la fenêtre de la liste des fichiers. Choisissez images et fichiers puis placez-les dans le panier d'images ; vous pouvez ainsi utiliser les fonctions d'édition et de création pour des images provenant de différents dossiers et catégories.
- H Barre d'état Affiche les informations et les propriétés du fichier sélectionné.

Utilisation des pages d'aide

Pour obtenir une description plus détaillée de l'utilisation de chaque fonction, consultez les pages d'aide.

- 1 Cliquez sur le bouton [Aide] dans la barre d'outils. L'écran d'aide apparaît.
- 2 Double-cliquez sur la rubrique recherchée.



Utilisation d'ACDSee Showroom

ACDSee Showroom affiche un diaporama de vos images favorites sur le Bureau, dans une petite fenêtre. Vous pouvez lancer jusqu'à 16 diaporamas à la fois.

ACDSee Showroom est prédéfini pour afficher la fenêtre de diaporama par-dessus les autres applications. Vous pouvez aussi le paramétrer de telle sorte qu'il s'exécute automatiquement au démarrage de l'ordinateur. Vous n'avez pas besoin d'ouvrir ACDSee pour utiliser ACDSee Showroom.

Créer un diaporama sur le Bureau avec ACDSee Showroom

- 1 Dans ACDSee, accédez au dossier qui contient les images que vous souhaitez ajouter au diaporama.
- 2 Sélectionnez [Créer ACDSee Showroom] dans le menu [Créer]. Le diaporama démarre immédiatement. Consultez le fichier d'aide pour les instructions détaillées.

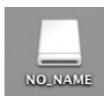
Transfert des images sur un ordinateur Macintosh

Raccordement de l'appareil à l'ordinateur Macintosh

- 1 Allumez votre ordinateur Macintosh.
- 2 L'appareil étant hors tension, raccordez-le à l'ordinateur Macintosh à l'aide du câble USB.

Si l'appareil ne dispose pas de carte mémoire SD, les images stockées dans la mémoire intégrée sont transférées sur l'ordinateur Macintosh.

- 3 Mettez votre appareil sous tension. L'appareil est reconnu comme étant [NO_NAME] ([Sans titre] sous Mac OS 9) sur le bureau. Il est possible de changer le nom du lecteur.

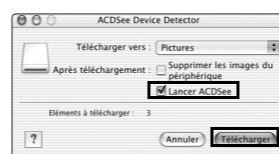


- Si la carte mémoire SD a un nom de volume, celui-ci apparaîtra à la place de [NO_NAME]. Si la carte mémoire SD est neuve et n'est pas formatée, le fabricant ou le numéro de modèle peut être indiqué.
- Le témoin d'accès clignote tant que l'appareil est raccordé à un ordinateur Macintosh à l'aide du câble USB. Ne mettez pas l'appareil hors tension ou ne retirez pas le câble durant cette période.

Transfert d'images

- 4 Spécifiez un emplacement d'enregistrement, assurez-vous que [Lancer ACDSee] est sélectionné, et cliquez sur [Télécharger].

Une fois que les images sont copiées sur votre Macintosh, le navigateur pour ACDSee 2 for Mac apparaît.



- Lorsque [Supprimer les images du périphérique] est sélectionné, les images sont effacées de l'appareil une fois le transfert terminé.
- Il n'est pas nécessaire de transférer les images pour les visualiser directement sur un ordinateur Macintosh, puisqu'il suffit d'établir la connexion.
- En revanche, vous devez au préalable transférer les images pour pouvoir les éditer sur votre Macintosh.

Déconnexion de la liaison appareil/ordinateur Macintosh

- 1 Faites glisser le dossier [NO_NAME] du bureau vers la corbeille. Si la carte mémoire SD a un nom de volume, déplacez l'icône portant ce dernier vers la poubelle.
- 2 Débranchez le câble USB de votre ordinateur Macintosh et de l'appareil.

- Lorsque l'appareil photo (disque amovible) est utilisé par une application comme ACDSee 2 for Mac, il ne doit pas être déconnecté avant fermeture de l'application.
- Lorsque vous débranchez le câble USB de l'appareil, celui-ci bascule automatiquement en mode lecture.

Utilisation d'ACDSee 2 for Mac

ACDSee 2 for Mac vous permet de visualiser, organiser, rechercher, partager et imprimer des images.

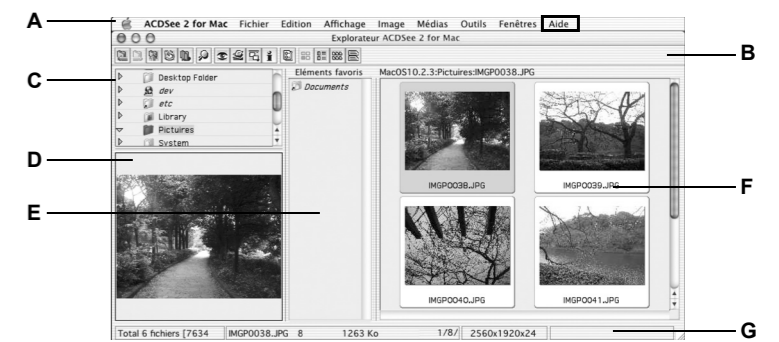
Démarrage d'ACDSee 2 for Mac

- 1 Double-cliquez sur le dossier [ACDSee 2] situé dans le dossier [Applications].
- 2 Double-cliquez sur l'icône [ACDSee 2 for Mac].



ACDSee 2 for Mac

Interface du navigateur ACDSee



- A Barre de menus Permet d'accéder aux diverses commandes de menu.
- B Barre d'outils Propose des raccourcis vers les tâches et fonctions fréquemment utilisées.
- C Fenêtre des dossiers Présente l'arborescence des dossiers de votre ordinateur. Lorsque vous parcourez un dossier, son contenu apparaît dans la fenêtre de la liste des fichiers.
- D Fenêtre d'aperçu Affiche un aperçu de l'image ou du fichier multimédia sélectionné dans la fenêtre de la liste des fichiers. Vous pouvez modifier la taille de l'aperçu de l'image ou lire le fichier multimédia.
- E Volet des favoris Ajoutez-y les éléments que vous utilisez régulièrement (dossiers, etc.).
- F Fenêtre de la liste des fichiers Présente le contenu du dossier sélectionné ou les résultats de la recherche la plus récente, en d'autres termes, le fichier ou le dossier qui correspond à l'élément recherché. C'est la seule fenêtre qui apparaît systématiquement dans le navigateur et elle ne peut être ni masquée ni fermée.
- G Barre d'état Affiche les informations et les propriétés du fichier sélectionné.

Utilisation des pages d'aide

Pour obtenir une description plus détaillée de l'utilisation de chaque fonction, consultez les pages d'aide.

- 1 Sélectionnez [ACDSee 2 for Mac] dans le menu [Aide] de la barre de menus. L'écran d'aide apparaît.
- 2 Cliquez sur la rubrique recherchée.