

PENTAX™

Optio33*LF*

(Manuel de branchement à l'ordinateur)

**Visualisation
des images prises
avec votre appareil
photo numérique sur
votre ordinateur**




Introduction




Ce manuel vous explique comment visualiser sur votre ordinateur les images que vous avez prises avec le PENTAX Optio 33LF. Conservez ce manuel dans un endroit sûr.

Droits d'auteur

Les images prises à l'aide de l'Optio 33LF destinées à un usage autre que privé ne peuvent être utilisées sans autorisation préalable, tel que défini par le Copyright Act (législation relative aux droits d'auteur en vigueur aux Etats-Unis). Soyez particulièrement attentif à l'usage de certaines images même réalisées à titre privé : prises de vues lors de manifestations, dans le cadre de l'entreprise ou destinées à être exposées. Les images prises dans le but d'obtenir des droits d'auteur ne peuvent être utilisées autrement que dans le cadre des droits d'auteur définis par le Copyright Act, et une vigilance particulière est également recommandée à cet égard.

Marques déposées

- Le logo SD  est une marque de fabrique.
- PENTAX est une marque de fabrique de PENTAX Corporation.
- Optio est une marque de fabrique de PENTAX Corporation.
- Toutes les autres marques ou noms de produits sont des marques déposées de leurs sociétés respectives.
- Apple, le logo Apple, AppleScript, l'Apple Store, Mac, le logo Mac, Mac OS, Macintosh et QuickTime sont des marques déposées par Apple Computer, Inc. aux États-Unis et dans d'autres pays.
- Ce produit prend en charge PRINT Image Matching II.
La combinaison d'appareils photo numériques, d'imprimantes et de logiciels PRINT Image Matching II permet aux utilisateurs de réaliser des photos plus fidèles à leurs intentions.
Copyright 2001 Seiko Epson Corporation. Tous droits réservés.
PRINT Image Matching est une marque de fabrique de Seiko Epson Corporation.
- Vous trouverez ci-dessous la signification des symboles figurant dans ce manuel:

	Signale les numéros des pages qui décrivent les opérations afférentes.
	Signale les informations utiles à connaître.
	Signale les avertissements et les remarques relatifs à l'opération.

Les captures d'écran d'ordinateur reproduites dans ce manuel peuvent diverger de celles de votre ordinateur, en fonction du modèle de celui-ci.

Table des matières

Votre appareil photo numérique : de la capture d'images au tirage	2
Visualisation des images prises avec votre appareil photo numérique sur votre PC Windows	4
Configuration requise.....	4
Installation des logiciels de retouche d'image (ACDSee pour PENTAX).....	6
Affichage et copie des images sur votre PC	8
Déconnexion de la liaison appareil/PC	12
Visualisation des images prises avec votre appareil photo numérique sur votre ordinateur Macintosh	14
Configuration requise.....	14
Installation des logiciels de retouche d'image (ACDSee pour PENTAX).....	15
Affichage et copie des images sur votre Mac	16
Déconnexion de la liaison appareil/Macintosh	17
À propos de ACDSee pour PENTAX	19
Démarrage de ACDSee pour PENTAX	19
Visualisation à l'aide du navigateur	20
À propos du navigateur.....	20
Visualisation des images des autres dossiers	24
Classement des fichiers image	25
Réglage des catégories d'affichage détaillé	26
Visualisation d'une image agrandie (visualiseur)	27
À propos du visualiseur	27
Assemblage d'images panoramiques à l'aide de ACD Photostitcher	29
Impression d'une image	32
Impression depuis le navigateur	32
Impression depuis le visualiseur	32
Création et impression de planches-contact	33
Envoi de vos images par courrier électronique depuis ACDSee pour PENTAX	34
À propos de ACDInTouch	35

Votre appareil photo numérique : de la capture d'images au tirage

Voici quelques idées d'utilisation des images prises avec votre appareil photo numérique.

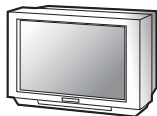
Votre ordinateur...

- est-il équipé d'une interface USB standard ?
- est-il doté d'un système d'exploitation Windows Me / 2000 / XP ? ou bien de Mac OS 9.0 ou d'une version ultérieure ?

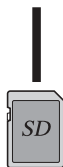
Raccordez votre appareil photo à votre ordinateur au moyen d'un câble USB et copiez votre dossier images.

Visualisation sur écran de téléviseur

Raccordez votre appareil à un téléviseur au moyen d'un câble AV et admirez vos photos à l'écran.



Mode d'emploi de l'Optio 33 LF (p.82)



Impression des images par un laboratoire photo

Confiez l'impression des images de votre carte à un laboratoire photo.

- Définissez les réglages DPOF sur votre appareil et confiez les impressions à votre laboratoire photo. Mode d'emploi de l'Optio 33 LF (p.83)
- Sélectionnez les images à imprimer.



Votre ordinateur...

- est-il doté d'un système d'exploitation Windows 95 / 98 SE / NT ? ou bien de Mac OS 8.6 ou d'une version antérieure ?

Transférez vos images via la fente d'insertion de votre ordinateur et un adaptateur pour cartes PC ou un lecteur de cartes.

- Retirez la carte de l'appareil. Si le transfert des images de votre carte vers votre PC utilise un autre périphérique, veuillez à consulter le mode d'emploi de ce dernier.

Internet

Joignez des images à vos courriers électroniques via votre logiciel de messagerie ou agrémentez votre page d'accueil.

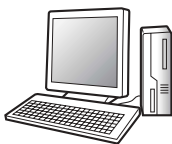


- Reportez-vous au mode d'emploi de votre logiciel de messagerie pour savoir comment joindre des fichiers aux courriers électroniques.
- Reportez-vous au mode d'emploi de votre logiciel pour savoir comment utiliser vos images sur votre page d'accueil.

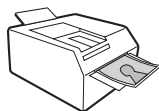
ACDSee for PENTAX
☞ p.19-35

- Visualisez des images
- Retouchez des images
- Enregistrez les images retouchées
- Envoyez des images par courrier électronique
- Manipulez des images
- Imprimez des images

* Ces opérations peuvent également être effectuées à l'aide des logiciels de retouche du commerce. Reportez-vous aux instructions fournies avec le logiciel pour plus de détails.



Utilisez votre imprimante



Effectuez les tirages de vos images depuis votre ordinateur, avec votre imprimante. Certaines imprimantes peuvent utiliser directement les données de la carte.

- Pour plus de détails, reportez-vous au mode d'emploi de votre imprimante.



Les images transférées vers un ordinateur peuvent être enregistrées sur un CD-R ou un autre support.

Visualisation des images prises avec votre appareil photo numérique sur votre PC Windows

Vous pouvez utiliser le câble USB fourni (I-USB2) ou un lecteur de cartes pour transférer les images prises avec votre appareil numérique sur le PC puis éditer et imprimer vos images à l'aide du logiciel de visualisation d'images. Est décrite ci-après la méthode de visualisation des images avec le logiciel fourni (S-SW12).

Logiciel fourni

Le logiciel suivant est inclus dans le CD-ROM (S-SW12) fourni.

- Logiciel de visualisation/de retouche d'images (ACDSee for PENTAX)
- QuickTime

Configuration requise

● Interface USB

- Système d'exploitation : Windows Me / 2000
Windows XP Home Edition/Professional
- Classe de stockage de masse USB (USB 1.1)
- L'installation du pilote n'est pas nécessaire.

● Logiciel

1. ACDSee pour PENTAX

- (7 langues : japonais, anglais, allemand, français, espagnol, italien, chinois)
- Système d'exploitation : Windows 98 / Me / NT
(version la plus récente) /2000
Windows XP Home Edition/Professional
 - Unité centrale : Pentium ou supérieur recommandé
 - Mémoire : 64 Mo minimum
 - Espace sur le disque dur : 40 Mo minimum
 - Adaptateur d'affichage supportant 256 couleurs au minimum
 - Internet Explorer 4.0.2 ou version ultérieure
 - QuickTime 6.0 ou une version ultérieure et DirectX 8.0 ou version ultérieure peuvent s'avérer nécessaires pour visualiser certains formats
 - L'installation de ACDSee peut nécessiter Windows Installer Service Version 2.0

2. QuickTime

(6 langues : japonais, anglais, allemand, français, espagnol, italien)

- Système d'exploitation : Windows 98 / NT / Me / 2000
Windows XP Home Edition/Professional
- Unité centrale : Pentium ou supérieur recommandé
- Mémoire : 128 Mo minimum

● Séquences vidéo

- Conforme AVI (Motion JPEG)
- Les séquences vidéo peuvent être lues à l'aide du logiciel fourni [ACDSee pour PENTAX] (QuickTime indispensable)



Nous vous recommandons d'utiliser l'adaptateur secteur K-AC12 lors de la connexion de l'appareil à un ordinateur. Vos données risquent d'être endommagées si les piles de votre appareil s'affaiblissent pendant le transfert d'images.



Pour les utilisateurs au Canada :
Utiliser l'adaptateur D-AC5 et le cordon D-CO2U.

Installation des logiciels de retouche d'image (ACDSee pour PENTAX)

Cette section décrit les procédures d'installation du logiciel ACDSee pour PENTAX qui vous permet de visualiser et de retoucher les images enregistrées sur votre ordinateur.



Si votre configuration Windows 2000 ou Windows XP comprend plusieurs comptes, connectez-vous en tant qu'administrateur avant de démarrer l'installation du logiciel.

- 1 Allumez votre ordinateur.**
- 2 Insérez le CD-ROM (S-SW12) dans votre lecteur de CD-ROM.**
- 3 Double-cliquez sur l'icône [Poste de travail] du bureau.**
- 4 Double-cliquez sur l'icône [Lecteur CD-ROM (S-SW12)].**
- 5 Double-cliquez sur l'icône [Setup.exe].**
- 6 Cliquez sur la langue de votre choix.**

Vous pouvez choisir parmi les langues suivantes : allemand, anglais, chinois, espagnol, français, italien et japonais.



- 7 Cliquez sur [ACDSee™].**

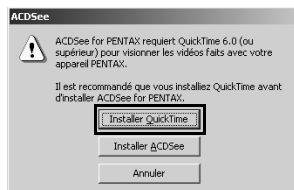


L'écran de configuration apparaît. Suivez les instructions affichées à l'écran et saisissez les renseignements concernant l'inscription.

Redémarrez votre PC une fois l'installation terminée.



- Quand un message dans la boîte de dialogue de droite apparaît, cliquez sur [Installer Quick Time] pour installer Quick Time 6.0.



Outre ACDSee pour PENTAX, vous installez simultanément le logiciel d'images panoramiques [ACD photostitcher], le logiciel de graphisme et d'impression d'images [FotoSlate] et le logiciel de retouche d'images [FotoCanvas].

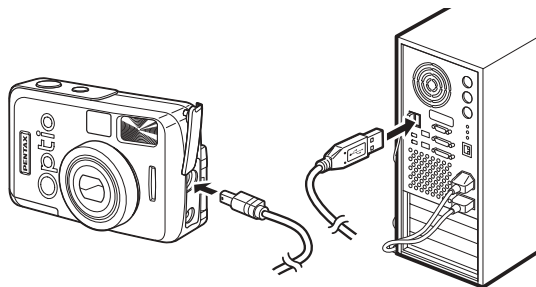
Affichage et copie des images sur votre PC

La procédure ci-dessous explique comment afficher/copier des images avec ACDSee pour PENTAX.

- 1 Allumez votre ordinateur.**
- 2 Éteignez votre appareil photo puis raccordez-le au PC au moyen du câble USB.**

Pour copier ou afficher des images enregistrées sur une carte mémoire SD / MultiMediaCard, veillez à introduire la carte dans l'appareil avant d'effectuer la connexion.

Si vous copiez ou affichez des images enregistrées dans la mémoire interne, assurez-vous de l'absence de carte dans l'appareil avant de le brancher sur votre PC.

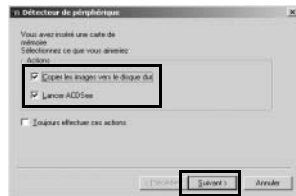


- 3 Mettez votre appareil sous tension.**

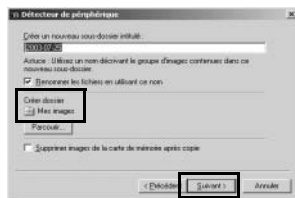
L'écran du détecteur de périphérique apparaît automatiquement.

Si ce n'est pas le cas, visualisez/copiez les images en suivant la procédure « Si l'écran du détecteur de périphérique n'apparaît pas », page 9.

- 4 Vérifiez que les options [Copier les images vers le disque dur] et [Lancer ACDSee] sont cochées puis cliquez sur [Suivant].**



- 5** Vérifiez que le dossier [Mes images] est bien sélectionné pour l'option [Créer dossier] puis cliquez sur [Suivant].



L'image est copiée sur le PC et le navigateur ACDSee pour PENTAX s'ouvre.



Si l'écran du détecteur de périphérique n'apparaît pas.

- 4** Double-cliquez sur l'icône [ACDSee pour PENTAX] sur le bureau.



ACDSee for
PENTAX

- 5** Double-cliquez sur [Poste de travail].



- 6** Double-cliquez sur [Disque amovible] (si la carte mémoire SD/MultiMediaCard a un nom de volume, sélectionnez ce dernier).



7 Double-cliquez sur le dossier [DCIM].



8 Double-cliquez sur le dossier [xxxPENTX].
(xxx étant un nombre à 3 chiffres.)



9 Sélectionnez l'image que vous souhaitez visualiser dans le navigateur.



(Navigateur)

Double-cliquez sur l'image pour l'agrandir (visualiseur).



(Visualiseur)

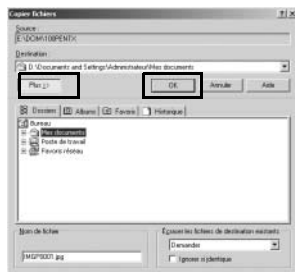
10 Sélectionnez l'image que vous souhaitez copier depuis le navigateur ou le visualiseur.

11 Sélectionnez [Copier vers...] depuis le menu [Éditer].

L'écran Copie de fichiers apparaît.



12 Cliquez sur [Plus>>] puis sélectionnez le dossier de destination.



13 Cliquez sur [OK].

L'image est copiée sur le PC.

Déconnexion de la liaison appareil/PC

Windows 2000 / Me

- 1 Double-cliquez sur l'icône [Déconnecter ou éjecter le matériel] dans la zone reconnue de la barre des tâches.

L'écran [Déconnexion ou éjection de matériel] apparaît.

- 2 Vérifiez que [PENTAX USB DISK Device] est sélectionné et cliquez sur [Arrêter]..

L'écran [Arrêt d'un périphérique matériel] apparaît.

- 3 Vérifiez que [PENTAX USB DISK Device] est sélectionné et cliquez sur [OK].

Un message s'affiche à l'écran.

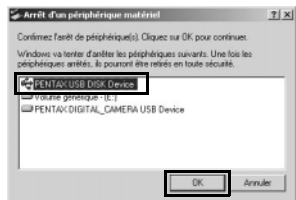
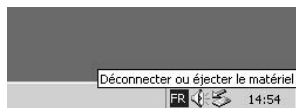
- 4 Cliquez sur [OK].

- 5 Mettez l'appareil hors tension et débranchez le câble USB de votre PC et de votre appareil.



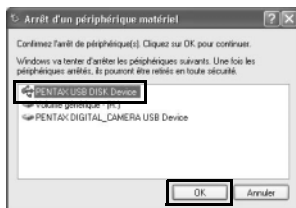
Lorsque l'appareil et le PC sont connectés, le clignotement du témoin d'état de la mise au point (vert) de l'appareil indique que le PC télécharge des données image à partir de l'appareil. Ne débranchez pas l'appareil sous peine d'endommager les données image.

Si un message d'erreur survient à l'étape 4, vérifiez que le témoin d'état de la mise au point (vert) est éteint puis débranchez l'appareil photo.



Windows XP

- 1 Double-cliquez sur l'icône [Retirer le périphérique en toute sécurité] dans la zone reconnue de la barre des tâches.
- 2 Cliquez sur [PENTAX USB DISK Device] puis sur [Arrêter].
- 3 Cliquez sur [PENTAX USB DISK Device] puis sur [OK].
- 4 Lorsque le message autorisant le retrait du matériel apparaît, mettez l'appareil hors tension et débranchez le câble USB de votre PC et de votre appareil.



Visualisation des images prises avec votre appareil photo numérique sur votre ordinateur Macintosh

Vous pouvez utiliser le câble USB fourni (I-USB2) ou un lecteur de cartes pour transférer les images prises avec votre appareil numérique sur le Mac, puis éditer et imprimer vos images à l'aide du logiciel de visualisation d'images. Est décrite ci-après la méthode de visualisation des images avec le logiciel fourni (S-SW12).

Logiciel fourni

Le logiciel suivant est inclus dans le CD-ROM (S-SW12) fourni.

- Logiciel de visualisation/de retouche d'images (ACDSee pour PENTAX)

Configuration requise

• Interface USB

- Système d'exploitation : Mac OS 9.0 ou version ultérieure
- Classe de stockage de masse USB
- USB 1.1
- L'installation du pilote n'est pas nécessaire

• Logiciel

1. ACDSee pour PENTAX

- (6 langues : japonais, anglais, allemand, français, espagnol, italien)
- Système d'exploitation : Mac OS 8.6 ou version ultérieure (QuickTime 4.0 ou version ultérieure ou CarbonLib version la plus récente)
 - Unité centrale : Power Macintosh 266MHz ou supérieur
 - Mémoire : 8 Mo minimum
 - Espace sur le disque dur : 6 Mo minimum

• Séquences vidéo

- Conforme AVI (Motion JPEG)
- Le logiciel fourni [ACDSee for PENTAX] vous permet de lire les séquences vidéo (QuickTime indispensable)



Nous vous recommandons d'utiliser l'adaptateur secteur K-AC12 lors de la connexion de l'appareil à un Mac. Vos données risquent d'être endommagées si vos piles s'affaiblissent pendant le transfert d'images.



Pour les utilisateurs au Canada : Utiliser l'adaptateur D-AC5 et le cordon D-CO2U.

Installation des logiciels de retouche d'image (ACDSee pour PENTAX)

- 1 Allumez votre Macintosh.**
- 2 Insérez le CD-ROM (S-SW12) dans le lecteur de CD-ROM de votre Macintosh.**
- 3 Double-cliquez sur l'icône CD-ROM (S-SW12).**
- 4 Double-cliquez sur l'icône [Installer ACDSee™].**

L'écran [Installation du logiciel PENTAX] apparaît.

Double-cliquez sur l'icône [Installation Principale] si elle apparaît.

L'écran [Installation du logiciel PENTAX] apparaît.

- 5 Cliquez sur la langue de votre choix.**

Vous pouvez choisir parmi les langues suivantes : allemand, anglais, espagnol, français, italien et japonais.



- 6 Cliquez sur [ACDSee™].**

Le menu de configuration apparaît.

Suivez les instructions affichées à l'écran pour saisir les renseignements d'inscription et installer les logiciels.

Une fois l'installation terminée, redémarrez votre Macintosh.



Si le message [CarbonLib-xxxxx introuvable] apparaît en cours d'installation, vous devez ajouter un fichier d'extension système nommé « CarbonLib » dans le dossier d'extension système pour terminer l'installation du logiciel sous Mac OS 8.6 - 9.2.

Ce message d'erreur signale que le fichier d'extension système est absent ou obsolète.

Vous trouverez la dernière version de CarbonLib sur le site Apple.

Téléchargez le fichier puis installez-le dans Mac OS.

Site Apple : <http://www.Apple.com>

Contactez Apple pour obtenir des informations détaillées sur l'utilisation de CarbonLib.

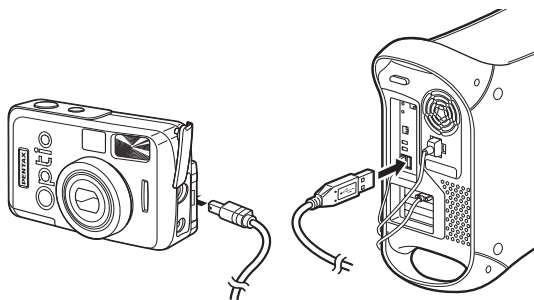
Affichage et copie des images sur votre Mac

Affichage des images sur votre Macintosh

- 1 Allumez votre Macintosh.**
- 2 Mettez votre appareil hors tension et connectez-le à votre Macintosh à l'aide du câble USB.**

Pour copier ou afficher des images enregistrées sur une carte mémoire SD / MultiMediaCard, veillez à introduire la carte dans l'appareil avant d'effectuer la connexion.

Pour copier ou afficher des images enregistrées dans la mémoire interne, assurez-vous de l'absence de carte dans l'appareil avant de le brancher sur votre Mac.



- 3 Mettez votre appareil sous tension.**

L'appareil est reconnu comme étant [Sans titre] ([NO_NAME] sous OS X) sur le bureau. Il est possible de changer le nom du dossier.



- 4 Double-cliquez sur le dossier [ACDSee pour PENTAX] sur le bureau.**
- 5 Double-cliquez sur l'icône du logiciel [ACDSee pour PENTAX].**
La liste des images (navigateur) apparaît.

6 Ouvrez le dossier de l'appareil.

Les images de l'appareil sont situées dans [Sans titre] (ou le cas échéant sous le nom de volume de la carte mémoire SD) → [DCIM] → [XXXPENTX] (XXX étant un nombre à trois chiffres).

La liste des images contenues dans l'appareil apparaît.

7 Sélectionnez dans la liste l'image que vous souhaitez visualiser.

Double-cliquez sur l'image sélectionnée. Celle-ci s'affiche alors en plein écran (visualiseur).



Si la carte mémoire SD/MultiMediaCard a un nom de volume, celui-ci sera affiché à la place de « Sans titre ». Si la carte mémoire SD/MultiMediaCard est neuve et n'est pas formatée, le fabricant ou le numéro de modèle peut être indiqué.

Copie des images sur votre Macintosh

Pour le déplacement ou la copie de fichiers, reportez-vous au manuel d'utilisation de votre Macintosh. Copiez les images sur votre ordinateur avant de les modifier.


Déconnexion de la liaison appareil/Macintosh

- 1 **Faites glisser le dossier [Sans titre] (ou le nom de volume de la carte mémoire SD/MultiMediaCard, s'il y en a un) vers la poubelle.**
- 2 **Mettez l'appareil hors tension et débranchez le câble USB de votre appareil et de votre Mac.**


Aide-mémoire

À propos de ACDSee pour PENTAX

[ACDSee pour PENTAX] est un ensemble de logiciels complet qui permet d'acquérir, d'organiser, d'afficher, de traiter et de diffuser les images prises avec un appareil photo numérique.

Le navigateur ( p.20) vous permet d'optimiser l'acquisition des images de votre appareil photo numérique. Vous pouvez ensuite les organiser selon vos goûts et même les afficher sous forme de vignettes.

Le visualiseur ( p.27) vous permet de visualiser une image agrandie.

Si vous disposez d'un PC Windows, le CD-ROM (S-SW12) fourni vous permet d'installer simultanément, outre [ACDSee pour PENTAX], le logiciel d'images panoramiques [ACD Photostitcher] ( p.29), le logiciel de graphisme et d'impression d'images [FotoSlate] et le logiciel de retouche d'images [FotoCanvas]. Ces logiciels vous confèrent une grande liberté pour la création, la retouche et le traitement de vos images.

Ce mode d'emploi décrit les principales fonctions de [ACDSee for PENTAX]. Reportez-vous à la section Aide de [ACDSee for PENTAX] pour plus de détails. Celle-ci traite également des informations destinées aux utilisateurs Macintosh.

Démarrage de ACDSee pour PENTAX

Sous Windows

- 1 Double-cliquez sur l'icône [ACDSee pour PENTAX] sur le bureau.**

ACDSee pour PENTAX démarre et le navigateur s'affiche.

Sous Macintosh

- 1 Double-cliquez sur le dossier [ACDSee pour PENTAX] sur le bureau.**
- 2 Double-cliquez sur l'icône du logiciel [ACDSee pour PENTAX].**

ACDSee pour PENTAX démarre et le navigateur s'affiche.

Pour quitter ACDSee pour PENTAX

Sélectionnez [Quitter] depuis le menu [Fichier] du navigateur ou du visualiseur.

Visualisation à l'aide du navigateur

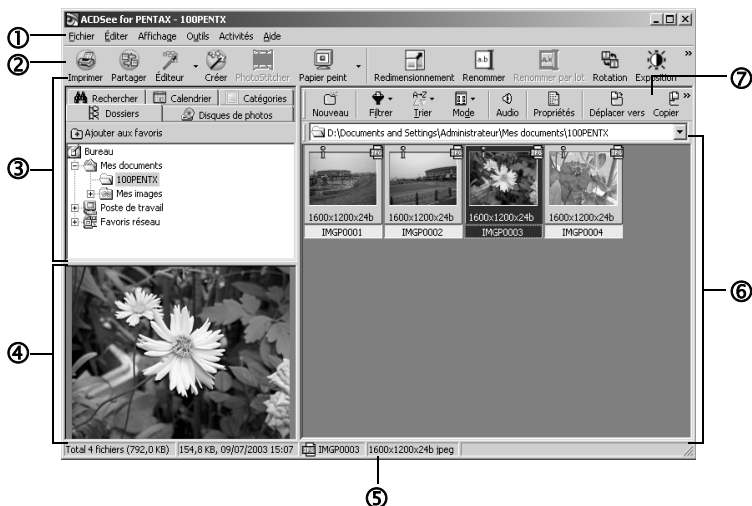
[ACDSee for PENTAX] vous permet de visualiser vos images soit au moyen du navigateur, qui en indique la liste, soit du visualiseur, qui ouvre les images une par une.

Le navigateur s'ouvre au démarrage de [ACDSee for PENTAX].

À propos du navigateur

Vous trouverez ici des explications relatives à la configuration du navigateur ainsi qu'aux intitulés et aux fonctions qu'il contient.

Sous Windows



① Barre de menus

Les éléments de la barre de menus vous permettent de sélectionner et d'exécuter les différentes fonctions et réglages de ACDSee pour PENTAX.

② Barre d'outils du navigateur

La barre d'outils du navigateur contient des raccourcis vers les fonctions et les outils les plus utilisés. Ces boutons ouvrent des boîtes de dialogue ou font apparaître d'autres commandes.

Vous pouvez personnaliser la barre d'outils par affichage ou masquage des étiquettes des boutons, ajout ou suppression de boutons et changement de la taille des boutons.

③ Volet de navigation

Le volet de navigation affiche l'arborescence des dossiers de votre ordinateur, des supports supplémentaires mais aussi des périphériques.

Le volet de navigation comprend les onglets Dossiers, Calendrier, Catégories, Disques de photos et Albums. Sélectionnez ces onglets pour afficher leur contenu dans le panneau de fichier ou organiser vos dossiers et vos fichiers.

④ Volet aperçu

Le volet aperçu affiche l'image sélectionnée dans le panneau de fichier.

⑤ Barre d'état

La barre d'état affiche les informations et les propriétés du dossier et du/des fichier(s) sélectionné(s).

⑥ Panneau de fichier

Le panneau de fichier affiche le contenu du dossier sélectionné dans le volet de navigation sous la forme d'une liste de fichiers ou de vignettes.

Vous pouvez classer vos fichiers selon différents critères comme le nom, l'extension, la taille, la date, etc.

⑦ Barre d'outils de la liste des fichiers

Ces raccourcis vous permettent de copier, de déplacer ou de supprimer des éléments, de sélectionner les types de fichiers ou de dossiers à afficher dans le panneau de fichier et de classer vos images.

La barre d'outils indique également le chemin d'accès du dossier d'images affiché dans le panneau de fichier.

Vous pouvez personnaliser la barre d'outils par affichage ou masquage des étiquettes des boutons, ajout ou suppression de boutons et changement de la taille des boutons.



Si les catégories de votre choix n'apparaissent pas, activez-les (▼) dans le menu [Affichage].

Sous Macintosh



① Barre de menus

Les éléments de la barre de menus vous permettent de sélectionner et d'exécuter les différentes fonctions et réglages de ACDSee pour PENTAX.

② Barre d'outils du navigateur

La barre d'outils du navigateur contient des raccourcis vers les fonctions et les outils les plus utilisés. Ces boutons ouvrent des boîtes de dialogue ou font apparaître d'autres commandes.

③ Volet de navigation

Le volet de navigation affiche l'arborescence des dossiers de votre ordinateur, des supports supplémentaires mais aussi des périphériques.

④ Volet aperçu

Le volet aperçu affiche l'image sélectionnée dans le panneau de fichier.

⑤ Panneau de fichier

Le panneau de fichier affiche le contenu du dossier sélectionné dans le volet de navigation sous la forme d'une liste de fichiers ou de vignettes.

Vous pouvez classer vos fichiers selon différents critères comme le nom, la taille, la date, etc.

Modification du format d'affichage du navigateur

Vous pouvez choisir parmi les six formats suivants pour afficher la liste des images dans le navigateur.

Sélectionnez [Mode] dans le menu [Affichage] et choisissez un format d'affichage dans le sous-menu. Les formats sont les suivants :

Vignettes+détails

Affiche les vignettes des images et les informations sur les fichiers sous la forme d'une liste.

Vous pouvez modifier les informations sur les fichiers qui sont indiquées. (🔍 p.26)

Vignettes

Affiche les vignettes des images.

Large icônes

Affiche de grandes icônes et les noms des fichiers.

Petites icônes

Affiche de petites icônes et les noms des fichiers.

Liste

Affiche de petites icônes et les noms des fichiers sous la forme d'une liste.

Détails

Affiche de petites icônes et les informations sur les fichiers sous la forme d'une liste.

Vous pouvez modifier les informations sur les fichiers qui sont indiquées. (🔍 p.26)





Visualisation des images des autres dossiers

Pour visualiser les images enregistrées dans un autre dossier, sélectionnez un dossier dans l'arborescence du volet de navigation du navigateur ou spécifiez directement le chemin d'accès de ce dernier.


Sélection d'un autre dossier dans l'arborescence


Les dossiers sélectionnés dans l'arborescence adoptent le statut de dossier courant ; les images de ce dossier apparaissent alors dans le panneau de fichier.


Pour afficher un sous-dossier

 apparaît à côté de l'icône des dossiers qui contiennent des sous-dossiers. Cliquez sur  pour afficher les sous-dossiers.  apparaît à côté des dossiers dont les sous-dossiers sont affichés. Cliquez sur  pour masquer les sous-dossiers.

Aidez-vous des boutons de la barre d'outils du navigateur pour sélectionner un autre dossier


Pour visualiser le contenu du dossier de niveau immédiatement supérieur au dossier courant, cliquez sur  dans la barre d'outils du navigateur.

Pour visualiser le contenu du dossier précédemment affiché, cliquez sur  dans la barre d'outils du navigateur.

Si vous avez utilisé le bouton  de la barre d'outils du navigateur pour changer le dossier affiché, cliquez sur  pour revenir au dossier suivant.

Spécification d'un autre dossier dans le chemin d'accès

Sélectionnez [Chemin d'accès] dans le menu [Affichage] pour faire apparaître le chemin d'accès dans le panneau de fichier. Saisissez directement le chemin du dossier qui contient les images que vous souhaitez visualiser. Ces images s'affichent alors dans le panneau de fichier.

Vous pouvez aussi cliquer sur  à droite du chemin d'accès pour afficher la liste déroulante des dossiers récemment utilisés. Sélectionnez le dossier qui contient les images que vous souhaitez visualiser. Ces images s'affichent alors dans le panneau de fichier.

Classement des fichiers image

Vous pouvez changer l'ordre des fichiers image affichés dans le panneau de fichier.

Sélection des critères de classement

Sélectionnez [Classer] depuis le menu [Affichage] puis choisissez le critère de classement dans le sous-menu.

Vous avez le choix entre les catégories suivantes :

Extension, Nom, Taille, Type, Date, Propriétés des images, Description

Spécification de l'ordre croissant/décroissant

Sélectionnez [Classer] depuis le menu [Affichage] puis [Avant] ou [Inverse] dans le sous-menu.



- Cliquez avec le bouton droit de la souris dans l'arrière-plan du panneau de fichier (espace vide, dépourvu de vignette ou d'icône) pour faire apparaître le menu à l'emplacement du curseur. Vous pouvez réorganiser les menus de la même manière.
- Sous Macintosh, vous pouvez choisir entre les catégories suivantes : Nom de fichier, Taille de fichier, Type d'image, Date et Inverser ordre de classement.

Classement à l'aide du clavier

Vous pouvez également classer les fichiers dans l'ordre croissant / décroissant à l'aide du pavé numérique du clavier.

0 : Extension	4 : Date
1 : Nom	5 : Propriétés des images
2 : Taille	6 : Description
3 : Type	+ : Avant
	- : Inverse



Activez le verrouillage numérique en appuyant sur la touche Verr Num du clavier pour spécifier vos critères de classement à l'aide du pavé numérique.

Réglage des catégories d'affichage détaillé

Vous pouvez spécifier les éléments affichés dans la liste mais aussi modifier l'ordre des catégories si le panneau de fichier affiche la vue Détails.

Réglage des catégories d'affichage

Sélectionnez [Colonnes] dans le menu [Affichage] puis choisissez une catégorie d'affichage dans le sous-menu.

Vous avez le choix entre les catégories suivantes.

Taille, Type, Date, Propriétés des images, Description

Sélectionnez à nouveau les catégories de façon à les désactiver si vous ne souhaitez pas afficher les détails.



Cliquez avec le bouton droit de la souris sur la ligne d'en-tête des colonnes (zone où apparaissent le nom, la taille et les autres catégories) pour afficher le menu. Vous pouvez définir les catégories d'affichage de la même manière.

Ajustement de la largeur des colonnes d'affichage des catégories

Vous pouvez ajuster la largeur des colonnes de façon à ce qu'elle s'adapte à la longueur du texte composant la liste. Positionnez le curseur sur le bord de la colonne, dans la ligne d'en-tête. Cliquez sur ce dernier lorsque le curseur adopte la forme d'une croix et déplacez-le pour ajuster la largeur de la colonne.



Double-cliquez avec le bouton gauche de la souris sur le séparateur de la ligne d'en-tête des colonnes pour ajuster automatiquement la largeur des colonnes à la longueur du texte de la liste.

Visualisation d'une image agrandie (visualiseur)

Double-cliquez sur un fichier image sélectionné dans le navigateur pour le visualiser en plein écran. Ce double-clic lance la lecture des séquences vidéo.

À propos du visualiseur

Vous trouverez ici des explications relatives à la configuration du visualiseur ainsi qu'aux intitulés et aux fonctions qu'il contient.



① Barre de menus

Les éléments de la barre de menus vous permettent de sélectionner et d'exécuter les différentes fonctions et réglages de ACDSee pour PENTAX.

② Barre d'outils du visualiseur

La barre d'outils du visualiseur contient des raccourcis vers les fonctions et les outils les plus utilisés, comme les outils zoom.

Vous pouvez personnaliser la barre d'outils par affichage ou masquage des étiquettes des boutons, ajout ou suppression de boutons et changement de la taille des boutons.

③ Barre d'état


La barre d'état affiche les informations et les propriétés du dossier et du/des fichier(s) sélectionné(s).

④ Volet du visualiseur

Le visualiseur ouvre les images une par une à une résolution maximale.



Lorsque le visualiseur est à l'écran, vous pouvez le fermer et basculer vers le navigateur comme suit :

- Cliquez sur le bouton  (fermer).
- Double-cliquez sur le bord du volet du visualiseur.
- Appuyez sur la touche [Echap] du clavier.

Assemblage d'images panoramiques à l'aide de ACD Photostitcher

Une fois ACD Photostitcher installé sur votre PC Windows, vous pouvez assembler les images que vous avez prises en mode d'assistance panoramique.

Les noms de dossier et d'image affichés à l'écran à titre explicatif peuvent varier en fonction de la configuration de votre PC.



Si votre configuration Windows 2000 ou Windows XP comprend plusieurs comptes, connectez-vous en tant qu'administrateur avant de démarrer l'installation du logiciel.

1 Exécuter ACDSee pour PENTAX.

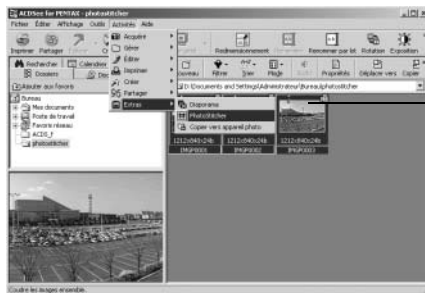
Une liste des images apparaît.

2 Sélectionnez dans la liste les images que vous souhaitez assembler.

Pour sélectionner plusieurs images à la fois, appuyez sur la touche [Ctrl] du clavier et cliquez sur les images.

Sélectionnez les images puis cliquez sur [Extras] depuis le menu [Activités] et choisissez [ACD Photostitcher] dans le sous-menu.

L'option [ACD Photostitcher] n'est pas active si vous n'avez pas sélectionné deux images au minimum.




Sélectionnez les images



- L'assemblage d'images panoramiques nécessite un PC Windows. (ACD Photostitcher n'est pas compatible avec les ordinateurs Macintosh).
- L'assemblage d'images panoramiques n'est possible qu'à partir d'images de taille identique.

3 Corriger le positionnement de l'image.

ACD Photostitcher démarre et les images sélectionnées sont affichées au format panoramique.

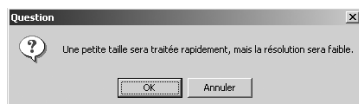
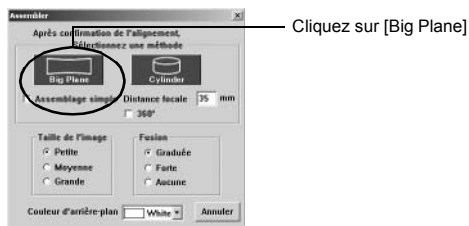
Placez le pointeur de la souris sur une image. Il se transforme en symbole . Appuyez sur le bouton gauche de la souris et déplacez les images pour ajuster la position d'assemblage.

Une fois la correction de la position terminée, cliquez sur le bouton [STITCH].




4 Sélectionnez la méthode d'assemblage.

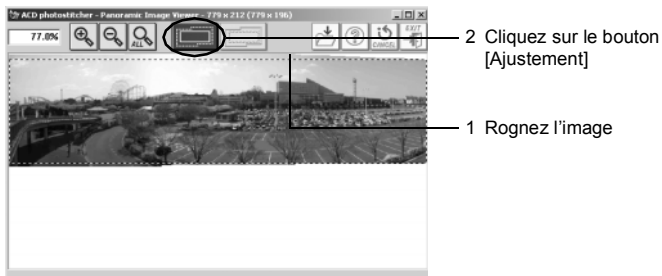
Vous pouvez choisir la méthode d'assemblage [Big Plane] ou [Cylinder]. Ici, vous allez créer un panorama plat. Cliquez sur le bouton [Big Plane]. Un message de confirmation apparaît. Cliquez sur [OK].



- Cliquez sur [OK] pour poursuivre si une boîte identique à celle de gauche apparaît.

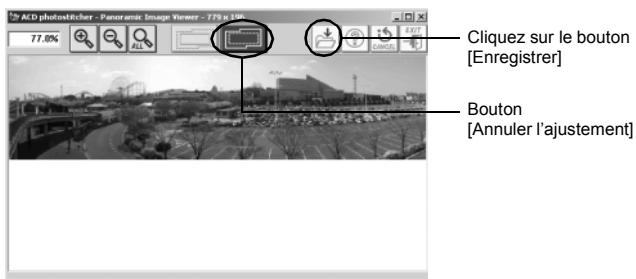
5 Rognez l'image.

Placez le pointeur de la souris sur une image. Il se transforme en symbole . Appuyez sur le bouton gauche de la souris et déplacez les lignes en pointillé pour ajuster la position de rognage de l'image. Une fois la correction de la position terminée, cliquez sur le bouton [Ajustement].



6 Enregistrez l'image.

Après avoir confirmé le rognage, cliquez sur le bouton [Enregistrer]. Pour le rognage, cliquez sur le bouton [Annuler l'ajustement]. Lorsque vous avez terminé, fermez ACD Photostitcher et ACDSee pour PENTAX.



Impression d'une image

Vous pouvez imprimer des fichiers image depuis le navigateur ou le visualiseur.

Impression depuis le navigateur

Le navigateur vous permet d'imprimer une ou plusieurs images.

- 1 Sélectionnez une ou plusieurs images.**
Pour imprimer plusieurs images à la fois, appuyez sur la touche [Ctrl] du clavier et cliquez sur les images que vous souhaitez imprimer.
- 2 Sélectionnez [Imprimer les images] depuis le menu [Fichier].**
La boîte de dialogue Imprimer apparaît.
- 3 Sélectionnez ou modifiez les options d'impression.**
- 4 Cliquez sur [Imprimer].**

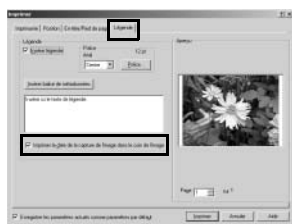
Impression depuis le visualiseur

Vous pouvez imprimer l'image courante ou toutes les images contenues dans le dossier de cette image.

- 1 Sélectionnez [Imprimer les images] depuis le menu [Fichier] pour imprimer l'image courante.**
ou
Sélectionnez [Imprimer toutes les images] pour imprimer toutes les images du dossier courant.
La boîte de dialogue Imprimer apparaît.
- 2 Sélectionnez ou modifiez les options d'impression.**
- 3 Cliquez sur [Imprimer].**

Insertion de la date de l'image à l'impression

Vous avez la possibilité d'insérer la date dans un fichier image et de l'imprimer. Les réglages d'insertion de la date s'effectuent dans la boîte de dialogue Imprimer.



- 1 Sélectionnez l'onglet [Légende] de la boîte de dialogue Imprimer.**
- 2 Cochez la case [Imprimer la date de capture de l'image dans le coin de l'image].**

Création et impression de planches-contact

Vous avez la possibilité de créer et d'imprimer des planches-contact de vos images. Vous pouvez ajouter une légende à chacune de vos images, un entête et un pied de page et enfin ajuster la taille des vignettes.

- 1 Sélectionnez un groupe d'images dans le navigateur.**
Pour sélectionner plusieurs images à la fois, appuyez sur la touche [Ctrl] du clavier et cliquez sur les images que vous souhaitez imprimer.
- 2 Sélectionnez [Imprimer planche contact] depuis le menu [Fichier].**
La boîte de dialogue Imprimer Planche contact apparaît.
- 3 Sélectionnez ou modifiez les options d'impression.**
- 4 Cliquez sur [OK].**

Pour plus d'informations sur la création et l'impression de planches-contact, cliquez sur le bouton Aide de la boîte de dialogue Imprimer Planche-contact.

Envoi de vos images par courrier électronique depuis ACDSee pour PENTAX

Vous pouvez envoyer directement des images depuis ACDSee pour PENTAX sans avoir recours à une application de messagerie externe.

(Il est alors nécessaire de configurer votre compte de messagerie. Reportez-vous à la section Aide de ACDSee pour PENTAX pour plus de détails.)

Les fichiers image sont convertis au format JPEG puis joints et envoyés avec un courrier électronique. Les images sont compressées avant transmission si la taille du fichier est importante sans que l'image d'origine ne soit modifiée.



La fonction courrier électronique n'est pas compatible avec les ordinateurs Macintosh.

1 Sélectionnez une image ou un groupe d'images dans le navigateur.

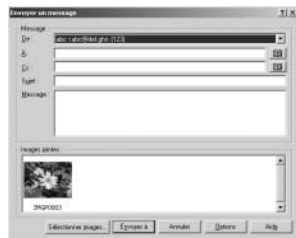
Pour sélectionner plusieurs images à la fois, appuyez sur la touche [Ctrl] du clavier et cliquez sur les images pour faire une sélection multiple.

2 Sélectionner [Partager] depuis le menu [Activités] puis [Email].

La boîte de dialogue Envoyer un message apparaît.

3 Saisissez les informations requises.

4 Cliquez sur [Envoyer à].



Un message d'erreur peut apparaître et il vous sera peut-être impossible d'envoyer des images par courrier électronique si votre serveur de messagerie est réglé sur un haut niveau de sécurité.

À propos de ACDInTouch

ACDInTouch publie sur Internet les toutes dernières informations concernant ACDSee™. Vous pouvez ainsi accéder à tous les renseignements sur les offres spéciales, les ressources gratuites d'imagerie numérique, les lettres d'information, les abonnements et bien plus encore.

Se connecter à ACDInTouch

1 Sélectionnez [ACDInTouch] depuis le menu [Aide].

La boîte de dialogue Connecter à ACDInTouch apparaît.

2 Cliquez sur [Se connecter maintenant].

À propos des services ACDInTouch

ACDInTouch est un service d'échange de données. Une fois connecté, vous lirez directement les informations dans le volet ACDInTouch. Ces informations concernent aussi bien votre produit que les mises à jour, les extensions et les applications assimilées de ACD Systems susceptibles de vous intéresser.

Pour plus d'informations sur la politique de confidentialité de ACD Systems, rendez-vous sur le site à l'adresse :

www.ACDSYSTEMS.com/english/company/privacy.htm

Aide-mémoire

Aide-mémoire

- PENTAX Corporation** 2-36-9, Maeno-cho, Itabashi-ku, Tokyo 174-8639, JAPAN
(<http://www.pentax.co.jp/>)
- PENTAX Europe GmbH (European Headquarters)**
Julius-Vosseler-Strasse, 104, 22527 Hamburg, GERMANY
(HQ - <http://www.pentaxeurope.com>)
(Germany - <http://www.pentax.de>)
- PENTAX U.K. Limited** PENTAX House, Heron Drive, Langley, Slough, Berks
SL3 8PN, U.K.
(<http://www.pentax.co.uk>)
- PENTAX France S.A.S.** 12/14, rue Jean Poulmarch, 95106 Argenteuil Cedex,
FRANCE
- PENTAX Benelux B.V.** (for Netherlands)
Spinveld 25, 4815 HR Breda, NETHERLANDS
(<http://www.pentax.nl>)
(for Belgium & Luxembourg)
Weiveldlaan 3-5, 1930 Zaventem, BELGIUM
(<http://www.pentax.be>)
- PENTAX (Schweiz) AG** Widenholzstrasse 1 Postfach 367 8305 Dietlikon,
SWITZERLAND (<http://www.pentax.ch>)
- PENTAX Scandinavia AB** P.O. Box 650, 75127 Uppsala, SWEDEN
(<http://www.pentax.se>)
- PENTAX U.S.A., Inc** 600 12th Street, Suite 300
Golden, Colorado 80401, U.S.A.
(<http://www.pentax.com>)
- PENTAX Canada Inc.** 3131 Universal Drive, Mississauga, Ontario L4X 2E5,
CANADA
(<http://www.pentaxcanada.ca>)



- Imprimé sur papier recyclable.
- Les caractéristiques et les dimensions de l'appareil sont sujettes à modification sans notification préalable.